



ООО «АКАД»
660075, г. Красноярск,
ул. Маерчака 16, помещение 24, оф. 712
ИНН 2466125873, КПП 246001001
ОГРН 1052466007274
тел. (391) 242-34-36
e-mail: akad2005@mail.ru

операционный офис 39 в г. Красноярске
ПАО «Дальневосточный банк»
к/с 30101810900000000705
р/с 40702810600391000058
БИК 040507705 ОКПО 75781340
ОКВЭД-74.20.31 74.20.36

ДОКУМЕНТАЦИЯ ПО ПЛАНИРОВКЕ ТЕРРИТОРИИ ЛИНЕЙНОГО ОБЪЕКТА

для строительства, реконструкции, эксплуатации линейных
объектов (строительство железнодорожных путей необщего
пользования)

ЗАКАЗЧИК:
ООО «Эксперт»

Генеральный директор

К.А. Матвеева



« 02 » февраля 2022 г.

РАЗРАБОТЧИК ПРОЕКТА:
ООО «АКАД»

Директор

В.М. Гордеев



« 02 » февраля 2022 г.

Красноярск, 2022 г.

ДОКУМЕНТАЦИЯ ПО ПЛАНИРОВКЕ ТЕРРИТОРИИ ЛИНЕЙНОГО ОБЪЕКТА

для строительства, реконструкции, эксплуатации линейных
объектов (строительство железнодорожных путей необщего
пользования)

ОСНОВНАЯ ЧАСТЬ ПРОЕКТА ПЛАНИРОВКИ ТЕРРИТОРИИ

Раздел 1 «Проект планировки территории. Графическая часть»

Том I

Красноярск, 2022 г.

СОДЕРЖАНИЕ

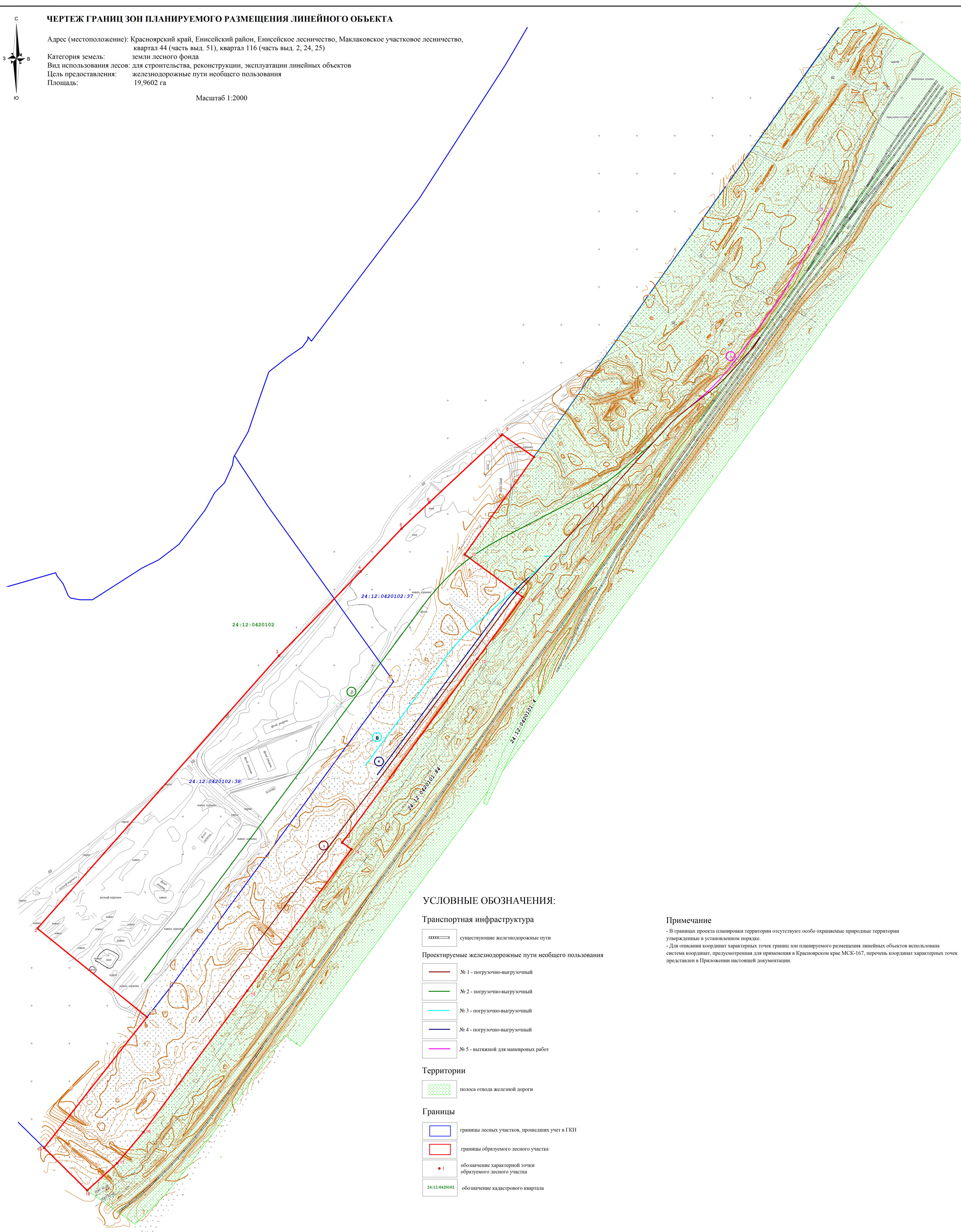
№ п/п	Наименование	№ стр
	Содержание	3
	Состав документации по планировке территории	4
	Графические приложения	5
	Чертеж границ зон планируемого размещения линейных объектов М 1:2000	

№ п/п	Наименование	Примечание
Проект планировки территории		
	Основная часть проекта планировки территории (Том I)	
Раздел 1	Проект планировки территории. Графическая часть	5
	Чертеж границ зон планируемого размещения линейных объектов М 1:2000	5
Раздел 2	Положение о размещении линейных объектов	5-22
Раздел 3	Материалы по обоснованию проекта планировки территории. Графическая часть	4-8
Раздел 4	Материалы по обоснованию проекта планировки территории. Пояснительная записка	4-10
	Проект межевания территории (Том II)	5-20



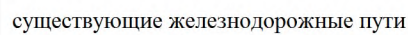
Категория земель:	земли лесного фонда
Вид использования лесов:	для строительства, реконструкции, эксплуатации линейных объектов
Цель предоставления:	железнодорожные пути необщего пользования
Площадь:	19,9602 га

Масштаб 1:2000

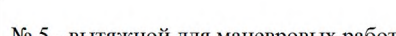
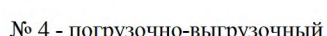
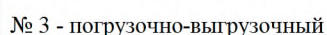
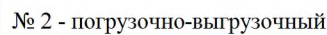
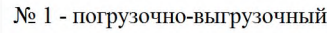


УСЛОВНЫЕ ОБОЗНАЧЕНИЯ:

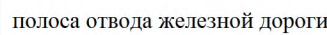
Транспортная инфраструктура



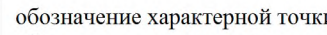
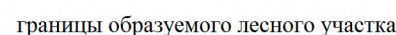
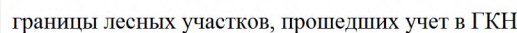
Проектируемые железнодорожные пути необщего пользования



Территории



Границы



Примечание

- В границах проекта планировки территории отсутствуют особо охраняемые природные территории, утвержденные в установленном порядке.

- Для описания координат характерных точек границ зон планируемого размещения линейных объектов использована система координат, предусмотренная для применения в Красноярском крае МСК-167, перечень координат характерных точек представлен в Приложении настоящей документации.

ДОКУМЕНТАЦИЯ ПО ПЛАНИРОВКЕ ТЕРРИТОРИИ ЛИНЕЙНОГО ОБЪЕКТА

для строительства, реконструкции, эксплуатации линейных
объектов (строительство железнодорожных путей необщего
пользования)

ОСНОВНАЯ ЧАСТЬ ПРОЕКТА ПЛАНИРОВКИ ТЕРРИТОРИИ

Раздел 2 «Положение о размещении линейных объектов»

Красноярск, 2022 г.

СОДЕРЖАНИЕ

№ п/п	Наименование	№ стр
1	2	3
	Содержание	2
	Состав документации по планировке территории	4
	Пояснительная записка	5
1.	Основания подготовки проекта планировки территории	7
2.	Наименование, основные характеристики (категория, протяженность, проектная мощность, пропускная способность, грузонапряженность, интенсивность движения) и назначение планируемых для размещения линейных объектов	7
2.1	Сведения о категории и классе линейного объекта	7
2.2	Сведения о проектной мощности (пропускной способности, грузообороте, интенсивности движения и др.) линейного объекта, показатели и характеристики технологического оборудования и устройств линейного объекта (в том числе надежность, устойчивость, экономичность, возможность автоматического регулирования, минимальность выбросов (сбросов) загрязняющих веществ, компактность, использование новейших технологий)	7
2.3	Описание категории железной дороги, характеристика грузопотоков, в том числе объем (доля) пассажирских перевозок	8
2.4	Описание конструкций верхнего строения пути железных дорог, в том числе в местах пересечения с автомобильными дорогами	9
2.5	Обоснование основных параметров проектируемого пути	9
2.5.1	План пути. Продольный профиль	9
2.5.2	Земляное полотно	10
3.	Перечень субъектов Российской Федерации, перечень муниципальных районов в составе субъектов Российской Федерации, перечень поселений, городских округов, населенных пунктов, внутригородских территорий городов федерального значения, на территории которых устанавливаются зоны планируемого размещения линейных объектов	10
4.	Перечень координат характерных точек границ зон планируемого размещения линейных объектов	10
5.	Перечень координат характерных точек границ зон планируемого размещения линейных объектов, подлежащих переносу (переустройству) из зон планируемого размещения линейных объектов	11
6.	Информация о необходимости осуществления мероприятий по защите сохраняемых объектов капитального строительства (здание, сооружение, объекты, строительство которых не завершено), существующих и строящихся на момент подготовки проекта планировки территории, а также объектов капитального строительства, планируемых к строительству в соответствии с ранее утвержденной документацией по планировке территории, от возможного негативного воздействия в связи с размещением линейных объектов	11

1	2	3
7.	Информация о необходимости осуществления мероприятий по сохранению объектов культурного наследия от возможного негативного воздействия в связи с размещением линейных объектов	12
8.	Информация о необходимости осуществления мероприятий по охране окружающей среды	12
8.1	Мероприятия по охране подземных вод	13
8.2	Мероприятия по охране почв	13
8.3	Мероприятия по сбору, использованию, обезвреживанию, транспортировке и размещению опасных отходов. Мероприятия по обращению с отходами, образующимися в период реконструкции	13
8.4	Мероприятия по ликвидации аварийных ситуаций при обращении с отходами	14
8.5	Мероприятия по охране растительности	14
8.6	Мероприятия по охране животного мира	16
8.7	Мероприятия по уменьшению шумового воздействия	17
8.8	Производственный экологический контроль	17
9	Информация о необходимости осуществления мероприятий по защите территории от чрезвычайных ситуаций природного и техногенного характера, в том числе по обеспечению пожарной безопасности и гражданской обороне	18
9.1	Возможные чрезвычайные ситуации природного характера	18
9.2	Возможные чрезвычайные ситуации техногенного характера	18
9.3	Аварии на системах жизнеобеспечения	19
9.4	Пожары	19
9.5	Аварии на транспорте и транспортных коммуникациях	19
9.6	Обеспечение гражданской обороны	21
9.7	Описание и обоснование проектных решений обеспечивающих пожарную безопасность линейного объекта	21

Проект планировки территории		
	Основная часть проекта планировки территории (Том I)	
Раздел 1	Проект планировки территории. Графическая часть	5
	Чертеж границ зон планируемого размещения линейных объектов М 1:2000	5
Раздел 2	Положение о размещении линейных объектов	5-22
Раздел 3	Материалы по обоснованию проекта планировки территории. Графическая часть	4-8
Раздел 4	Материалы по обоснованию проекта планировки территории. Пояснительная записка	4-10
	Проект межевания территории (Том II)	5-20

ПОЯСНИТЕЛЬНАЯ ЗАПИСКА

Проект планировки территории разработан для определения границ лесного участка, предназначенного для строительства, реконструкции, эксплуатации линейных объектов (строительство железнодорожных путей необщего пользования) общей площадью 19,9602 га защитных лесов, расположенный: Красноярский край, Енисейский район, Енисейское лесничество, Маклаковское участковое лесничество, квартал 44 (часть выд. 51), квартал 116 (часть выд. 2, 24, 25).

Проект разработан на топографической основе М 1:2000 в системе координат МСК 167 (Зона 4).

В составе проекта планировки территории подготовлен проект межевания территории.

При подготовке проекта планировки и проекта межевания использована следующая документация:

- 1) Градостроительный кодекс Российской Федерации № 190-ФЗ от 29.12.2004 г. (ред. от 06.12.2021 г.);
- 2) Земельный кодекс Российской Федерации № 136-ФЗ от 25.10.2001 г. (ред. от 06.12.2021 г.) (с изм. и доп., вступ. в силу от 17.12.2021 г.);
- 3) Лесной кодекс Российской Федерации № 200-ФЗ от 04.12.2006 (ред. от 02.07.2021 г.), (с изм. и доп., вступ. в силу от 01.09.2021 г.);
- 4) Водный кодекс Российской Федерации № 74-ФЗ от 03.06.2006 г. (ред. от 02.07.2021 г.), (с изм. и доп., вступ. в силу от 09.12.2021 г.);
- 5) Федеральный закон № 7-ФЗ от 10.01.2002 г. «Об охране окружающей среды»;
- 6) Федеральный закон № 68-ФЗ от 24.12.1994 «О защите населения и территорий от чрезвычайных ситуаций природного и техногенного характера»;
- 7) Федеральный закон № 283-ФЗ от 02.08.2019 г. «О внесении изменений в Градостроительный кодекс Российской Федерации и отдельные законодательные акты Российской Федерации»;
- 8) Постановление Правительства РФ №564 от 12.05.2017 г. "Об утверждении Положения о составе и содержании документации по планировке территории, предусматривающей размещение одного или нескольких линейных объектов" (с изм. от 06.07.2019 г., 25.04.2020 г., 26.08.2020 г.);
- 9) Постановление Правительства РФ № 2047 от 09.12.2020 г. «Об утверждении Правил санитарной безопасности в лесах»;
- 10) Постановление Правительства РФ №1614 от 07.10.2020 г. «Об утверждении Правил пожарной безопасности в лесах»;
- 11) Распоряжение ОАО «РЖД» № 1384/р от 08.07.2019 г. «Об утверждении и введении в действие альбома конструкций типовых постоянных дисков уменьшения скорости, переносных сигналов, сигнальных и путевых знаков»;
- 12) Свод правил. Промышленный транспорт. СНИП 2.05.97-91. Дата введения 01.01.2013 г.;
- 13) Лесохозяйственный регламент Енисейского лесничества, утвержденного приказом министерства лесного хозяйства Красноярского края № 1363-од от 20.09.2018 г.;
- 14) Схема территориального планирования Енисейского района, утвержденной решением Енисейского районного Совета депутатов от 18.12.2012 № 24-315р «Об утверждении схемы территориального планирования Енисейского муниципального района»;
- 15) Об утверждении Проекта внесения изменений в схему территориального планирования Енисейского района Красноярского края № 6-85 от 18.08.2016 г., утвержденный решением Енисейского районного Совета депутатов;
- 16) Проект задания на разработку документации по планировке территории, проекта межевания территории;
- 17) Постановление администрации Енисейского района Красноярского края от 18.01.2022 г. № 43-п «О принятии решения о подготовке документации по планировке территории, проекта межевания».
- 18) Письмо Министерства лесного хозяйства № 86-02182 от 28.02.2022 г. «О согласовании документации по планировке территории»

Проект межевания территории линейного объекта выполнен с использованием:

- 1) сведений государственного кадастра недвижимости, предоставленными на территорию проектирования;
- 2) инженерно-геодезических изысканий;
- 3) инженерно-геологических изысканий.

1. ОСНОВАНИЯ ПОДГОТОВКИ ПРОЕКТА ПЛАНИРОВКИ ТЕРРИТОРИИ

Основанием для разработки документации по планировке территории линейного объекта для строительства, реконструкции, эксплуатации линейных объектов (строительство железнодорожных путей необщего пользования), является договор на выполнение работ № 1 от 01.02.2022 г., а также Постановление администрации Енисейского района Красноярского края от 18.01.2022 № 43-п «О принятии решения о подготовке документации по планировке территории, проекта межевания».

Проект планировки территории осуществляется в целях установления границ проектируемого лесного участка для размещения линейного объекта: (Железнодорожные пути необщего пользования).

Проектируемый объект планируется к размещению на землях, относящихся по целевому назначению к категории земель лесного фонда.

Установление красных линий в рамках данного проекта планировки не выполнялось вследствие невозможности их определения из-за расположения в непосредственной близости и соприкосновения с границами земельных участков, которые повлияют на установление зон ограниченного использования и красных линий.

В составе единого проекта разрабатываются следующие виды документации:

- документация по планировке территории для размещения линейного объекта;
- проект межевания территории.

2. НАИМЕНОВАНИЕ, ОСНОВНЫЕ ХАРАКТЕРИСТИКИ (КАТЕГОРИЯ, ПРОТЯЖЕННОСТЬ, ПРОЕКТНАЯ МОЩНОСТЬ, ПРОПУСКНАЯ СПОСОБНОСТЬ, ГРУЗОНАПЯЖЕННОСТЬ, ИНТЕНСИВНОСТЬ ДВИЖЕНИЯ) И НАЗНАЧЕНИЕ ПЛАНИРУЕМЫХ ДЛЯ РАЗМЕЩЕНИЯ ЛИНЕЙНЫХ ОБЪЕКТОВ

2.1 Сведения о категории и классе линейного объекта

Промышленные железнодорожные пути, согласно СП 37.13330.2012, п. 5.2.7 в зависимости от их назначения, годового объема перевозок и скорости движения подразделяются на категории в соответствии с таблицей 5.1.

Проектируемые пути по назначению являются «Подъездные и технологические пути с маневровым характером движения и погрузочно-разгрузочные пути» относятся к категории Шп. Объем перевозок до 450 тыс.т., скорость 5 км/ч.

2.2 Сведения о проектной мощности (пропускной способности, грузообороте, интенсивности движения и др.) линейного объекта, показатели и характеристики технологического оборудования и устройств линейного объекта (в том числе надежность, устойчивость, экономичность, возможность автоматического регулирования, минимальность выбросов (сбросов) загрязняющих веществ, компактность, использование новейших технологий).

Согласно Своду правил СП 37.13330.2012 «Промышленный транспорт» Актуализированная версия СНиП 2.05.07-91* проектируемые пути, учитывая их назначение, годовой объем перевозок и скорость движения, по таблице 5.1 отнесены к категории Ш-п. Проектирование железнодорожных путей согласно Технического задания Заказчика по своду правил СП 37.13330.2012 «Промышленный транспорт» Актуализированная версия СНиП 2.05.07-91*.

Скорость при маневрах:

3 км/ч - при подходе локомотива (с вагонами или без них) к вагонам, а на железнодорожных путях необщего пользования при проследовании вагонами вперед негабаритных мест и опасных зон и при постановке вагонов на вагоноопрокидыватель.

5 км/ч - при маневрах толчками, при подходе отцепа вагонов к другому отцепу в подгорочном парке, у фронтов погрузки-выгрузки;

15 км/ч - при движении с вагонами, занятыми людьми, с проводниками и командами, сопровождающими грузы, а также с негабаритными грузами боковой и нижней негабаритности 4-й, 5-й и 6-й степеней;

25 км/ч - при движении вагонами вперед по свободным железнодорожным путям, а также восстановительных и пожарных поездов.

Планируемый объем перевозок – 50 тыс. тонн в год.

Планируемый грузооборот по выгрузке составит 450 тыс. тонн в год.

Режим работы предприятия – круглосуточный, круглогодичный.

Перерабатываемые грузы – контейнеры, руда инертные, материалы, тарные грузы.

Подвижной состав – фитинговые платформы, вагоны, полувагоны.

Проектируемые пути не электрифицированы, тяга поездов тепловозная.

Проектируемые пути необщего пользования являются:

№ 1 – погрузочно-выгрузочный;

№ 2 – погрузочно-выгрузочный;

№ 3 – погрузочно-выгрузочный;

№ 4 – погрузочно-выгрузочный;

№ 5 – вытяжной для маневровых работ.

Полная длина проектируемых путей:

№ 1 – 1172,34 м;

№ 2 – 1007,48 м;

№ 3 – 370,38 м;

№ 4 – 328,28 м;

№ 5 – 323,85 м.

Протяженность проектируемых путей по землям лесного фонда:

№ 1 – 705,26 м;

№ 2 – 706,05 м;

№ 3 – 304,48 м;

№ 4 – 328,28 м;

№ 5 – 302,65 м.

Проектируемые пути расположены на площадке с нарушенным рельефом, с высотными отметками от 154,70 до 158,90 м. В районе грузовых площадок пути проектируются на уклонах – 0,0 ‰. В плане пути проектируются из учета расположения земельного участка и минимизации затрат на выполнение строительно-монтажных работ.

В связи с выше изложенным оптимально возможным является вписывание железнодорожных путей с радиусами не менее 200 м. Данные радиусы приняты согласно таблицы 5.5 СП 37.13330.2012 для особо трудных условий которые обусловлены таблицей 4.1.

На проектируемых железнодорожных путях для погрузочно-выгрузочных работ планируется использование козловых кранов совместно с ричстакерами.

Пути необщего пользования не оборудованы устройствами СЦБ.

2.3 Описание категории железной дороги, характеристика грузопотоков, в том числе объем (доля) пассажирских перевозок.

Промышленные железнодорожные пути, согласно СП 37.13330.2012, п. 5.2.7 в зависимости от их назначения, годового объема перевозок и скорости движения подразделяются на категории в соответствии с таблицей № 1.

Проектируемые пути по назначению являются «Подъездные и технологические пути

с маневровым характером движения и погрузочно-разгрузочные пути» относятся к категории III п.

Пассажирские перевозки по проектируемым путям не выполняются.

Таблица № 1

Назначение пути	Категория пути	Объем перевозок, млн. т брутто/год	Скорость движения, км/ч
1	2	3	4
Подъездные и технологические пути	I-п	Более 25	40-80
	II-п	3-25	25-40
Подъездные и технологические пути с маневровым характером движения и погрузочно-разгрузочные пути	III-п	До 3	До 25

2.4. Описание конструкций верхнего строения пути железных дорог, в том числе в местах пересечения с автомобильными дорогами.

Конструкцию основных параметров верхнего строения железнодорожных путей принимаем согласно СП 37.13330.2012 Свод Правил промышленный транспорт. Актуализированная редакция СНиП 2.05.07-91 ОКС 93.100 Дата введения 2013-01-01. При осевой нагрузке не более 294 кН и погонной нагрузке не более 103 кН.

Проектом предусматривается строительство пяти железнодорожных путей.

Проектирование выполняется на территории с нарушенным изрезанным рельефом.

Шпала деревянная, новая тип II, эюра на прямых участках путей 1440, на кривых участках (кривые малого радиуса) – 1600 шт. на км. Крепление костыльное, по 5 костылей на подкладку.

Ширина балластной призмы по верху на прямых однопутных участках составляет 3,20 м. В кривых участках пути радиусом менее 600 метров балластная призма уширяется с внешней стороны кривой на 0.10 метра. Междупутья шириной менее 6,50 метров заполняются балластом. Крутизна откосов балластной призмы принимается равной 1:1,5. Поверхность балластной призмы на 3 см ниже уровня поверхности шпал.

Стрелочные переводы старогонные из рельс типа Р-65 на деревянных брусках, марки 1/9.

К укладке принимаются рельсы стандартной длины - 12,5 метров ГОСТ Р 51685-2013.

Марка рельс предусматривается Р-65.

Стыки рельсов соединяются накладками Р-65 длиной 800 мм на четырех болтах.

В конце железнодорожных путей необщего пользования предусмотрена установка тупиковых упоров с устройством балластной призмы. Упоры выполняются в соответствии с Распоряжением от 08.07.19г. №1384/р.

Промежуточное крепление рельсов с деревянной шпалой – нераздельное костыльное. Подкладки под рельс используют с уклоном 1:20 внутрь колеи пути.

Стыковое соединение рельсов между собой производится двухголовыми четырехдырными накладками, стягиваемыми путевыми болтами с использованием пружинных шайб и гаек.

2.5 Обоснование основных параметров проектируемого пути.

2.5.1 План пути. Продольный профиль.

План и продольный профиль проектируемых путей необщего пользования

запроектирован в соответствии с СП 37.13330-2012 актуализированная редакция СНиП 2.05 .07-91* «Промышленный транспорт» по нормам для путей категории III-п.

Пассажирское движение на путях порта отсутствует.

Конструкция, плана и профиля проектируемых путей предусмотрена с учетом фактического положения железнодорожных путей и сооружений на площадке.

На погрузочно-выгрузочных путях возвышение наружного рельса и переходные кривые не предусматриваются.

Расстояние между осями погрузочно-выгрузочных путей принято согласно ГОСТ 9238-2013 и составляет:

Междупутное расстояние между путями принимаем исходя из требований габарита приближения строений и расположения устройств, для осуществления погрузочно-выгрузочных операций. Нормы увеличения габаритов приближения строений расстояний между осями путей в кривых участках пути устанавливаем в соответствии с приложением Е, ГОСТ 9238-2013.

2.5.2 Земляное полотно.

Проектируемые пути расположены на территории с нарушенным изрезанным рельефом. Проектирование осуществляется с учетом требований СП 32-104-98 «Проектирование земляного полотна железных дорог колеи 1520 мм», СП 37.13330.2012 «Промышленный транспорт». Основой для проектирования земляного полотна послужили результаты инженерно - геологических, инженерно - геодезических изысканий выполненных ООО «Енисей-Изыскания» в 2021 г. которая осуществляет свою деятельность на основании Свидетельства № ЛИ-2730/21 от 24.08.2021 г. «О допуске к определенному виду или видам работ, которые оказывают влияние на безопасность объектов капитального строительства, выданное саморегулируемой организацией».

3. ПЕРЕЧЕНЬ СУБЪЕКТОВ РОССИЙСКОЙ ФЕДЕРАЦИИ, ПЕРЕЧЕНЬ МУНИЦИПАЛЬНЫХ РАЙОНОВ, ГОРОДСКИХ ОКРУГОВ В СОСТАВЕ СУБЪЕКТОВ РОССИЙСКОЙ ФЕДЕРАЦИИ, ПЕРЕЧЕНЬ ПОСЕЛЕНИЙ, НАСЕЛЕННЫХ ПУНКТОВ, ВНУТРИГОРОДСКИХ ТЕРРИТОРИЙ ГОРОДОВ ФЕДЕРАЛЬНОГО ЗНАЧЕНИЯ, НА ТЕРРИТОРИЯХ КОТОРЫХ УСТАНОВЛИВАЮТСЯ ЗОНЫ ПЛАНИРУЕМОГО РАЗМЕЩЕНИЯ ЛИНЕЙНЫХ ОБЪЕКТОВ

В административном отношении зоны планируемого размещения линейного объекта: «Железнодорожные пути необщего пользования», расположены в Енисейском районе Красноярского края.

Местоположение проектируемого объекта: Красноярский край, Енисейский район, Енисейское лесничество, Маклаковское участковое лесничество, квартал 44 (часть выд. 51), квартал 116 (часть выд. 2, 24, 25). Категория земель – земли лесного фонда.

4. ПЕРЕЧЕНЬ КООРДИНАТ ХАРАКТЕРНЫХ ТОЧЕК ГРАНИЦ ЗОН ПЛАНИРУЕМОГО РАЗМЕЩЕНИЯ ЛИНЕЙНЫХ ОБЪЕКТОВ

Координаты характерных точек границ зон планируемого размещения линейного объекта: «Железнодорожные пути необщего пользования» приведены в таблице № 2 в системе координат МСК - 167, используемой для ведения Единого государственного реестра недвижимости. Характерные точки границ зон планируемого размещения линейных объектов отображены на Чертеже границ зон планируемого размещения линейного объекта.

Координаты характерных точек границ зон планируемого размещения линейного объекта

№	Координаты, м	
	X	Y
1	2	3
1	861334,85	84302,45
2	861452,00	84157,65
3	861812,70	84477,00
4	861923,90	84584,80
5	861980,70	84639,05
6	862015,10	84675,65
7	862103,00	84769,60
8	862104,95	84772,05
9	862075,30	84813,85
10	861946,34	84722,38
11	861890,09	84798,93
12	861808,43	84738,92
13	861565,53	84560,42
14	861556,65	84572,51
15	861369,73	84435,14
16	861182,81	84297,78
17	861141,80	84263,20
18	861105,75	84223,48
19	861162,05	84166,44

5. ПЕРЕЧЕНЬ КООРДИНАТ ХАРАКТЕРНЫХ ТОЧЕК ГРАНИЦ ЗОН ПЛАНИРУЕМОГО РАЗМЕЩЕНИЯ ЛИНЕЙНЫХ ОБЪЕКТОВ, ПОДЛЕЖАЩИХ ПЕРЕНОСУ (ПЕРЕУСТРОЙСТВУ) ИЗ ЗОН ПЛАНИРУЕМОГО РАЗМЕЩЕНИЯ ЛИНЕЙНЫХ ОБЪЕКТОВ

При размещении линейного объекта: «Железнодорожные пути необщего пользования» перенос (переустройство) линейных объектов из зон планируемого размещения линейного объекта не предусмотрен.

6. ИНФОРМАЦИЯ О НЕОБХОДИМОСТИ ОСУЩЕСТВЛЕНИЯ МЕРОПРИЯТИЙ ПО ЗАЩИТЕ СОХРАНЯЕМЫХ ОБЪЕКТОВ КАПИТАЛЬНОГО СТРОИТЕЛЬСТВА (ЗДАНИЕ, СТРОЕНИЕ, СООРУЖЕНИЕ, ОБЪЕКТЫ, СТРОИТЕЛЬСТВО КОТОРЫХ НЕ ЗАВЕРШЕНО), СУЩЕСТВУЮЩИХ И СТРОЯЩИХСЯ НА МОМЕНТ ПОДГОТОВКИ ПРОЕКТА ПЛАНИРОВКИ ТЕРРИТОРИИ, А ТАКЖЕ ОБЪЕКТОВ КАПИТАЛЬНОГО СТРОИТЕЛЬСТВА, ПЛАНИРУЕМЫХ К СТРОИТЕЛЬСТВУ В СООТВЕТСТВИИ С РАНЕЕ УТВЕРЖДЕННОЙ ДОКУМЕНТАЦИЕЙ ПО ПЛАНИРОВКЕ ТЕРРИТОРИИ, ОТ ВОЗМОЖНОГО НЕГАТИВНОГО ВОЗДЕЙСТВИЯ В СВЯЗИ С РАЗМЕЩЕНИЕМ ЛИНЕЙНЫХ ОБЪЕКТОВ

В связи с отсутствием вблизи прокладываемой трассы проектируемых железнодорожных путей, объектов капитального строительства (здания, строения,

сооружения, объект, строительство которого не завершено), ведомость пересечений границ зон планируемого размещения объекта с сохраняемыми объектами капитального строительства (здания, строения, сооружения, объект, строительство которого не завершено), существующими и строящимися на момент подготовки проекта планировки территории, не составлялась.

7. ИНФОРМАЦИЯ О НЕОБХОДИМОСТИ ОСУЩЕСТВЛЕНИЯ МЕРОПРИЯТИЙ ПО СОХРАНЕНИЮ ОБЪЕКТОВ КУЛЬТУРНОГО НАСЛЕДИЯ ОТ ВОЗМОЖНОГО НЕГАТИВНОГО ВОЗДЕЙСТВИЯ В СВЯЗИ С РАЗМЕЩЕНИЕМ ЛИНЕЙНЫХ ОБЪЕКТОВ

Вблизи границ планируемого размещения линейного объекта, объектов культурного наследия местного, краевого и федерального значения не установлено в соответствии с письмом Службы по государственной охране объектов культурного наследия Красноярского края от 22.12.2021 г. № 102-6087. Соответственно разработка мероприятий по сохранению объектов культурного наследия от возможного негативного воздействия в связи с размещением линейных объектов не требуется.

Согласно данным государственного лесного реестра на проектируемой территории отсутствуют особо защитные участки лесов (ОЗУ) и отсутствуют особо охраняемые природные территории (ООПТ), зоны с особыми условиями использования территорий.

8. ИНФОРМАЦИЯ О НЕОБХОДИМОСТИ ОСУЩЕСТВЛЕНИЯ МЕРОПРИЯТИЙ ПО ОХРАНЕ ОКРУЖАЮЩЕЙ СРЕДЫ

Мероприятия по уменьшению выбросов загрязняющих веществ в атмосферу выражаются в конкретных действиях, направленных на снижение выделений в окружающую среду загрязняющих продуктов и расходных материалов из технологических систем, на оснащение установок экономичными двигателями, и в своевременных профилактических работах по поддержанию оборудования в рабочем состоянии, соблюдении технических нормативов выбросов.

Снижение утечек обеспечивается уменьшением количеств разъемных соединений, применением высокоэффективных уплотнителей. Снижение выбросов от резервуарных ёмкостей достигается установкой клапанов на воздушниках.

Организационным мероприятием для безаварийной работы и обеспечения технической исправности оборудования и транспортных средств, служит их паспортизация с указанием дат проведённых ремонтных и профилактических работ. Ремонтные и профилактические работы, контроль за составом выхлопных газов двигателей ведутся только лицензированными сервисными службами.

В связи с проведенным анализом предполагаемого воздействия на окружающую среду в период проведения работ, специальные мероприятия по снижению выбросов загрязняющих веществ разрабатывать нецелесообразно, достаточно четкое выполнение предусмотренных проектных решений и технологических мероприятий.

В качестве технологических мероприятий можно выделить и порекомендовать:

- высокую предварительную готовность к проведению работ,
- соблюдение правил противопожарной безопасности,
- ежедневный осмотр техники на предмет отсутствия неплотностей и, как следствие, утечек топлива из топливной системы;
- применение труб из материалов, соответствующих климатическим условиям района проектирования;
- для исключения возможности сильного загрязнения нижних слоев атмосферы при неблагоприятных метеорологических условиях (штиль, устойчивые инверсии температуры воздуха, снежные заносы) рекомендуется проведение работ с возможным минимальным использованием технических средств на площадке.

- утилизация отходов с целью предупреждения вторичного загрязнения атмосферы.

8.1 Мероприятия по охране подземных вод

Строительство и эксплуатация объектов должны осуществляться с соблюдением требований Водного кодекса РФ. Инженерные решения должны быть направлены на минимизацию негативного воздействия на водные ресурсы.

Основные мероприятия по охране подземных вод от загрязнения и истощения должны быть направлены на строгую регламентацию правил пользования участками. Обязателен сбор сточных бытовых и промышленных вод, их очистка, оставление рекреационных зон с естественными ландшафтами, недопущение загрязнения поверхности свалками, нефтепродуктами и ядохимикатами, не допускается строительство временных сооружений без канализации и др.

8.2 Мероприятия по охране почв

В качестве укрепительных мероприятий, обеспечивающих защиту создаваемых конструкций земляного полотна от вредного воздействия природных факторов, предусматривается создание дернового покрова посевом многолетних трав, осуществляемого посредством механизированного посева многолетних трав по слою растительного грунта. Откосы и дно канав и выемок в глинистых переувлажнённых грунтах укрепляются щебнем фракцией 20-40 мм толщиной 0,2 м.

8.3 Мероприятия по сбору, использованию, обезвреживанию, транспортировке и размещению опасных отходов. Мероприятия по обращению с отходами, образующимися в период реконструкции

Отходы должны храниться в одном определенном месте и своевременно вывозиться на захоронение или на переработку. На объектах образования отходов допускается лишь временное хранение отходов и только в специально оборудованных для этого местах. Площадки временного хранения располагаются непосредственно на территории объекта образования отходов в полосе временного отвода. Места хранения имеют твердое покрытие, освещены (ГОСТ 12.1.046-2014), ограждены по периметру и оборудованы таким образом, чтобы исключить загрязнение отходами строительства почвенного слоя. Размещение отходов в местах хранения должно осуществляться с соблюдением действующих экологических, санитарных, противопожарных норм и правил техники безопасности, а также способом, обеспечивающим возможность беспрепятственной погрузки каждой отдельной позиции отходов строительства на автотранспорт для их удаления (вывоза) с территории объекта.

Вывоз строительных отходов предусмотрен автомобильным транспортом на ближайший полигон ТКО, внесенный в государственный реестр размещения отходов (ГРОРО), согласно договора.

При обращении с отходами должны выполняться следующие мероприятия и экологические требования:

- временное хранение отходов на объектах осуществляется только с разрешения природоохранных организаций;
- запрещается сжигание отходов и их захоронение на территории строительных работ;
- для вывоза отходов применяется только технически исправная техника с отрегулированной топливной аппаратурой, обеспечивающей минимально возможный выброс загрязняющих веществ;
- отходопроизводитель должен обеспечивать своевременный вывоз отходов строительства;
- транспортные средства, перевозящие отходы в кузовах, открытых бункерах (контейнерах), должны оснащаться брезентовым тентом;

- очистка и промывка кузовов и емкостей автотранспорта должна проводиться только в специально отведенных местах;
- сброс строительных отходов и мусора осуществлять с применением закрытых лотков;
- по завершению сосредоточенных строительных работ проводится очистка территории от отходов;
- отходы в основной массе должны сортироваться и направляться на переработку для повторного использования в качестве сырья, энергии, изделий и материалов;
- доставка отходов от места их образования до переработки или захоронения (уничтожения) должна быть оптимальной;
- ответственность за сбор и сортировку отходов на объектах их образования несет отходопроизводитель, который обязан иметь заключенные договора с подрядчиками по процессу обращения с отходами;
- сбор отходов осуществляется на объектах их образования отдельно (дифференцировано) по совокупности позиций, имеющих единое направление использования;
- сбор отходов, направляемых на захоронение и обезвреживание, осуществляется отдельно по классам опасности;
- ручная сортировка образующихся отходов допускается при условии соблюдения действующих санитарных норм, экологических требований и правил техники безопасности;
- раздельное складирование негабаритных отходов (НГСО) не относящихся к опасным, осуществляется на открытых площадях мест хранения;
- к местам хранения должен быть исключен доступ посторонних лиц.

8.4 Мероприятия по ликвидации аварийных ситуаций при обращении с отходами

Основными причинами возникновения аварийных ситуаций являются нарушения технологических процессов, технические ошибки обслуживающего персонала, нарушение противопожарных правил и правил техники безопасности, отключение систем электроэнергии, стихийные бедствия, террористические акты и др.

Опасность возникновения аварийных ситуаций и воздействие их последствий на окружающую природную среду при реконструкции объектов сведены к минимуму.

Транспортировка отходов должна производиться спецтранспортом предприятия, производящего отходы, или транспортом предприятия, занимающегося утилизацией или переработкой отходов.

При возгорании тушение всех отходов рекомендуется пеной, для чего места временного хранения отходов оборудуются огнетушителями ОП-10 в количестве, соответствующем Нормам противопожарной безопасности РФ НПБ - 110-03.

Все работы по ликвидации аварийных ситуаций проводятся в соответствии с отраслевыми и общегосударственными правилами по технике безопасности, установленными для каждого вида производственной деятельности. У подрядчика (строительной организации) должен быть разработан «План мероприятий по ликвидации аварийных ситуаций при размещении отходов».

8.5 Мероприятия по охране растительности

В период реконструкции необходимо предусмотреть следующие мероприятия по уменьшению механического воздействия на растительный покров:

- размещение (по возможности) новых объектов на участках, где отсутствует древесная растительность (вырубки), либо объем вырубки снижен до минимума, а также на участках, относящихся к нелесным землям;
- ведение всех строительных работ и движение транспорта строго в пределах полосы отвода земель, запрещение движения транспорта за пределами автодорог;
- строительство проектируемых объектов по возможности в зимний период;

- обеспечение мер по сохранению почвенно-растительного покрова при строительстве и эксплуатации объектов обустройства.
- полный запрет на сбор дикоросов и декоративных растений даже на близлежащей территории;
- строгое соблюдение противопожарной безопасности.
- природоохранным законодательством запрещается уничтожать либо наносить вред краснокнижным видам растений, поэтому необходимо соблюдать комплекс природоохранных мероприятий по сохранению растений, попадающих в полосу земледелия в случае их выявления.

При проведении подготовительных работ и расчистки территории под строительство в случае обнаружения локальных популяций краснокнижных растений необходимо приостановить земляные работы и пересадить растения из зоны уничтожения вглубь лесного массива на расстоянии 200-300 м от проектируемой площадки. Пересадка видов растений должна проводиться в схожие типы местообитания.

Для уменьшения воздействия на растительный покров, связанного с возможностью химического загрязнения почвенного покрова и повреждения растительности, необходимо обеспечить:

- исключение проливов и утечек, сброса неочищенных сточных вод на почвенный покров;
- раздельный сбор и складирование отходов в специальные контейнеры или ёмкости с последующим вывозом их на оборудованные полигоны или на переработку;
- техническое обслуживание транспортной и строительной техники в специально отведенных местах, расположенных вне водоохранных зон водных объектов;
- организация мест хранения строительных материалов на территории, свободной от древесной растительности, недопущение захламления зоны строительства мусором, загрязнения горюче-смазочными материалами.

Также мероприятия по охране растительности определяются нормативными правовыми актами лесного законодательства.

При использовании лесов не допускается (п.9 «Правил санитарной безопасности в лесах»):

- загрязнение почвы в результате нарушения установленных законодательством Российской Федерации требований к обращению с опасными для здоровья людей и окружающей среды веществами и отходами производства и потребления;
- невыполнение или несвоевременное выполнение работ по очистке лесосек, а также работ по приведению лесных участков в состояние, пригодное для использования этих участков по целевому назначению, или работ по их рекультивации;
- уничтожение либо повреждение мелиоративных систем, расположенных в лесах;
- загрязнение лесов промышленными и бытовыми отходами;
- мероприятия, направленные на уменьшение пожароопасности, предусмотрены Правилами пожарной безопасности в лесах.

В период со дня схода снежного покрова до установления устойчивой дождливой осенней погоды или образования снежного покрова в лесах запрещается (п. 8 «Правил пожарной безопасности в лесах»):

- разводить костры в хвойных молодняках, на гарях, на участках поврежденного леса, торфяниках, в местах рубок (на лесосеках), не очищенных от порубочных остатков и заготовленной древесины, в местах с подсохшей травой, а также под кронами деревьев. В других местах разведение костров допускается на площадках, окаймленных минерализованной (то есть очищенной до минерального слоя почвы) полосой шириной не менее 0,5 метра. После завершения сжигания порубочных остатков или использования с иной целью костер должен быть тщательно засыпан землей или залит водой до полного прекращения тления;
- бросать горящие спички, окурки и горячую золу из курительных трубок, стекло (стеклянные бутылки, банки и др.);
- оставлять промасленные или пропитанные бензином, керосином или иными горючими

веществами материалы (бумагу, ткань, паклю, вату и др.) в не предусмотренных специально для этого местах;

- заправлять горючим топливные баки двигателей внутреннего сгорания при работе двигателя, использовать машины с неисправной системой питания двигателя, а также курить или пользоваться открытым огнем вблизи машин, заправляемых горючим.

Запрещается засорение леса бытовыми, строительными, промышленными и иными отходами и мусором (п. 9 «Правил пожарной безопасности в лесах»).

По завершении строительных работ на той или иной территории, должны быть осуществлены техническая и биологическая рекультивации в строгом соответствии с проектными решениями.

Важное значение для снижения воздействия на растительность имеет выполнение следующих общестроительных мероприятий:

- запрещение сжигания промасленной ветоши, автомобильных покрышек и других видов строительного мусора для предотвращения загрязнения атмосферного воздуха и задымления лесных массивов;
- оборудование для всех видов строительной техники вдали от водоемов специальных моечных пунктов;
- ограждение и обваловка площадок, на которых будет производиться хранение ГСМ, стоянка, заправка, профилактический ремонт и мытье строительных машин и автотранспорта;
- хранение дорожно-строительных машин и транспортных средств на специально организованных стоянках, огражденных от окружающей территории сетчатой оградой и водосборными лотками;
- применению подлежат только исправные машины и механизмы с отрегулированной топливной аппаратурой, соответствующей ГОСТу.

Выполнение изложенных выше мероприятий, позволит существенно снизить воздействие строительства и эксплуатации железнодорожного пути на растительность.

8.6 Мероприятия по охране животного мира

Комплекс природоохранных мероприятий, направленный на минимизацию негативного воздействия на животный мир, будет способствовать сохранению биоразнообразия территории строительства.

Мероприятия, направленные на предотвращение коренных структурных преобразований населения животных ненарушенных/слабонарушенных местообитаний:

- запрещается производить вырубку лесных культур и кустарника на прилегающих к строительным площадкам территориях в целях предотвращения/снижения эрозионных процессов;
- не допускается самовольно организовывать на территории свалки твердых, хозяйственно-бытовых и строительных отходов;
- не допускать загрязнение лесов промышленными и бытовыми отходами (п. 39 «Правил санитарной безопасности в лесах», 2 и п. 9 «Правил пожарной безопасности в лесах»);
- не допускать уничтожение (разорение) муравейников, гнезд, нор или других мест обитания животных (п. 39 «Правил санитарной безопасности в лесах»);
- выполнять мероприятия по пожарной безопасности, предусмотренные Правилами пожарной безопасности в лесах и изложенные выше «Мероприятия по охране растительности»;
- максимально использовать безотходные технологии и замкнутые системы водопотребления;
- осуществлять и контролировать проведение технической и биологической рекультивации на территориях землеотвода предусмотренные проектом.

Выполнение изложенных выше мероприятий, позволит существенно снизить воздействие на зоокомпонент экосистемы. Основная площадь их обитания будет восстановлена рекультивационными работами. Большинство видов животных быстро

вернуться к своему естественному образу обитания.

8.7 Мероприятия по уменьшению шумового воздействия

Мероприятия по защите от шумового воздействия на период производства работ:

- исключение работы оборудования, имеющего уровни шума и вибрации, превышающие допустимые нормы;
- применение шумозащитных кожухов на машинах и механизмах;
- обеспечение рабочих индивидуальными средствами защиты от шума;
- глушения автотранспорта в период простоя;
- исключить производство работ, сопровождаемых шумами с превышением допустимой нормы в ночное время.

Защита от шумового воздействия регламентируется Законом Российской Федерации «Об охране окружающей среды» (2002) (ст. 55), а также постановлениями правительства о мерах по снижению шума на промышленных предприятиях, в городах и других населенных пунктах. Для защиты населения от вредного влияния шума нормативно - законодательными актами регламентируется его интенсивность, время действия и другие параметры.

Технико-технологические мероприятия сводятся к шумозащите, под которой понимают комплексные технические меры по снижению шума на производстве (установка звукоизолирующих кожухов станков, звукопоглощение и др.), на транспорте (глушители выбросов, замена колодочных тормозов на дисковые, шумопоглощающий асфальт и др.).

На градостроительном уровне защита от шумового воздействия может быть достигнута следующими мероприятиями:

- зонированием с выносом источников шумов за пределы застройки;
- организацией транспортной сети, исключающей прохождение шумных магистралей через районы жилой застройки;
- удалением источников шума и устройством защитных зон вокруг и вдоль источников шумового воздействия и организация зеленых насаждений;
- устройством шумозащитных насыпей и других поглощающих шум препятствий на путях распространения шума (экраны, выемки, кавальеры); шумозащитные экраны применяются для уменьшения уровня шума создаваемого дорожным движением, строительными площадками и прочими источниками повышенного шумового загрязнения. После установки экранов вдоль дорог уровень шума опускается, в зависимости от типа и высоты ограждения, на 4-12 дБА. Одновременно с этим так же уменьшается и концентрация вредных веществ в воздухе, что благоприятно сказывается на здоровье человека.

Архитектурно-планировочные меры предусматривают создание шумозащитных зданий, т. е. таких зданий, которые обеспечивают помещениям нормальный акустический режим с помощью конструктивных, инженерных и других мер (герметизация окон, двойные двери с тамбуром, облицовка стен звукопоглощающими материалами и др.).

8.8 Производственный экологический контроль

На проектируемом объекте, предусмотрены следующие мероприятия производственного экологического контроля:

- 1) учет количества образующихся и размещаемых отходов, в порядке и в сроки, утвержденные законодательством и Федеральной службой по экологическому, технологическому и атомному надзору;
- 2) определение номенклатуры и количеств отходов, образующихся на предприятии;
- 3) отчетность о вредных воздействиях на окружающую среду, по формам и в соответствии с инструкциями, утверждаемыми Федеральной службой по экологическому, технологическому и атомному надзору;

4) передачу Федеральной службе по экологическому, технологическому и атомному надзору экстренной информации о превышении в результате аварийных ситуаций установленных нормативов вредных воздействий на атмосферный воздух, почвы.

5) регулярный осмотр и очистка водоотводных лотков, канав, водоотводных труб, дренажей.

9. ИНФОРМАЦИЯ О НЕОБХОДИМОСТИ ОСУЩЕСТВЛЕНИЯ МЕРОПРИЯТИЙ ПО ЗАЩИТЕ ТЕРРИТОРИИ ОТ ЧРЕЗВЫЧАЙНЫХ СИТУАЦИЙ ПРИРОДНОГО И ТЕХНОГЕННОГО ХАРАКТЕРА, В ТОМ ЧИСЛЕ ПО ОБЕСПЕЧЕНИЮ ПОЖАРНОЙ БЕЗОПАСНОСТИ И ГРАЖДАНСКОЙ ОБОРОНЕ

Основными опасностями возникновения техногенных и природных чрезвычайных ситуаций являются (в порядке убывания риска):

Природные опасности:

- метеорологические;
- гидрологические;
- геологические опасные явления.

Природно-техногенные опасности:

- аварии на системах жизнеобеспечения;
- аварии на транспорте;
- аварии на взрывопожароопасных объектах.

9.1 Возможные чрезвычайные ситуации природного характера

Источником природной чрезвычайной ситуации является опасное природное явление, т.е. событие природного происхождения или результат деятельности природных процессов, которые по своей интенсивности, масштабу распространения и продолжительности могут вызвать поражающее воздействие на людей, объекты экономики и окружающую природную среду. В связи с общими тенденциями повышения глобальной климатической температуры, а также прогнозами МЧС России, в перспективе можно предположить:

- увеличение количества неблагоприятных краткосрочных природных явлений и процессов с аномальными параметрами (внеурочных периодов аномально теплой погоды и заморозков, сильных ветров, снегопадов и т.п.);
- увеличение проявлений засух и природных пожаров;
- уменьшение периода изменений погоды – 3 - 4 дня против обычных 6 - 7 дней, что вызовет определенные трудности в прогнозировании стихийных гидрометеорологических явлений, скажется на степени оперативности оповещения о них и, в большей степени, на возможность прогнозирования последствий.

9.2 Возможные чрезвычайные ситуации техногенного характера

Источником техногенной чрезвычайной ситуации является опасное техногенное происшествие, в результате которого на объекте, определенной территории или акватории нарушаются нормальные условия жизни и деятельности людей, возникает угроза их жизни и здоровью, наносится ущерб имуществу населения, хозяйству и окружающей природной среде.

На территории возможно возникновение следующих техногенных чрезвычайных ситуаций:

- аварии на системах жизнеобеспечения;
- пожары;
- аварии на транспорте и транспортных коммуникациях.

9.3 Аварии на системах жизнеобеспечения

Аварии на системах жизнеобеспечения: теплоснабжения, электроснабжения, водоснабжения и газоснабжения приводят к нарушению жизнедеятельности проживающего населения и вызывают наибольшую социальную напряжённость. Наибольшую опасность на проектируемой территории представляют следующие объекты:

- трансформаторные электрические подстанции;
- сети (тепловые, канализационные, водопроводные и электрические).

9.4 Пожары

Пожары на объектах экономики и в жилом секторе приводят к гибели, травматизму людей и уничтожению имущества. С ними связано наибольшее число техногенных чрезвычайных ситуаций.

Основными причинами пожаров, на которых погибли люди, являются:

- неосторожное обращение с огнём;
- нарушение правил устройства и эксплуатации электрооборудования, теплогенерирующих установок;
- неисправность оборудования;
- поджоги.

В зданиях массового скопления людей (объекты обслуживания, производственные объекты) необходима установка автоматической пожарной сигнализации, разработка системы пожаротушения с использованием пожарного водоснабжения.

9.5 Аварии на транспорте и транспортных коммуникациях

Мероприятия по защите от ЧС природного и техногенного характера:

- защита систем жизнеобеспечения населения - осуществление планово - предупредительного ремонта инженерных коммуникаций, линий связи и электропередач, а также контроль состояния жизнеобеспечивающих объектов энерго- тепло- и водоснабжения;
- меры по снижению аварийности на транспорте - введение средств оповещения водителей и транспортных организаций о неблагоприятных метеословиях.

В целях повышения безопасности движения и лучшей ориентировки водителей на дороге предусмотрены следующие мероприятия:

- установка дорожных знаков;
- установка сигнальных столбиков;
- установка барьерных ограждений;
- установка ограждения для животных;
- дорожная разметка со световозвращающими элементами;
- дорожная разметка из термопластика со световозвращающими элементами;
- снижение возможных последствий ЧС природного характера - осуществление в плановом порядке противопожарных и профилактических работ, направленных на предупреждение возникновения, распространения и развития пожаров, проведение комплекса инженерно-технических мероприятий по организации метеле - и ветрозащите путей сообщения, а также снижению риска функционирования объектов жизнеобеспечения в условиях сильных ветров и снеговых нагрузок, проведение сейсмического районирования территории.

На проектируемом объекте не предполагается использование, производство, переработка, хранение или уничтожение аварийно-химически опасных, биологических и радиоактивных веществ и материалов.

Мероприятия по локализации загрязнений и нейтрализации опасных грузов являются составной частью мер по ликвидации последствий аварийных ситуаций. Они обеспечивают

снижение и прекращение действия характерных для ЧС опасных факторов, ограждение, удаление, рассеивание, превращение в неопасные формы опасных грузов, их паров, продуктов горения и разложения.

Работы по локализации загрязнений (заражений) проводятся в соответствии указаниями аварийной карточки, при соблюдении мер пожарной и личной безопасности.

К перечню мероприятий по защите от чрезвычайных ситуаций относятся:

- информирование населения о потенциальных природных и техногенных угрозах на территории проживания - проверка систем оповещения и подготовка к заблаговременному оповещению о возникновении и развитии чрезвычайных ситуаций населения и организаций, аварии на которых способны нарушить жизнеобеспечение населения, информирование населения о необходимых действиях во время ЧС;
- мониторинг и прогнозирование чрезвычайных ситуаций - систематическое наблюдение за состоянием защищаемых территорий, объектов и за работой сооружений инженерной защиты, периодический анализ всех факторов риска возникновения чрезвычайных ситуаций с последующим уточнением состава необходимых пассивных и активных мероприятий.

Мероприятия по защите населения и территорий от чрезвычайных ситуаций должны осуществляться в соответствии с Федеральными законами № 68-ФЗ "О защите населения и территорий от чрезвычайных ситуаций природного и техногенного характера" от 24.12.1994 г., № 123-ФЗ "Технический регламент о требованиях пожарной безопасности" и Методическими рекомендациями по реализации Федерального закона от 19.11.2011 года (с изм. от 23.11.2011 г.) № 131-ФЗ "Об общих принципах местного самоуправления в Российской Федерации" в области гражданской обороны, защиты населения и территорий от чрезвычайных ситуаций, обеспечения пожарной безопасности и безопасности людей на водных объектах".

Оповещение населения о чрезвычайных ситуациях Оповещение населения о сигналах ЧС предусматривается по телефонной сети. На производственных площадях, как дополнение, должны быть установлены громкоговорители. Для оповещения работающих смен и населения, кроме телефонной связи, необходимо предусмотреть использование наружных сирен. Следует установить точки проводного радиовещания или кабельного телевидения в диспетчерских пунктах или помещениях дежурных всех учреждений и организаций с численностью, работающих более 50 человек.

Комплекс мер, направленных на предупреждение развития аварий и локализацию выбросов (сбросов) опасных веществ на железнодорожном транспорте определяется соответствующей инструкцией, утвержденной приказом Начальника дороги и «Инструктивными указаниями по организации аварийно - восстановительных работ на железных дорогах ОАО «РЖД», утвержденных распоряжением ОАО «РЖД» от 08.06.2006 № 1153р.

Организационные и технические мероприятия, направленные на предупреждение развития аварий на рассматриваемом объекте, по инфраструктуре железнодорожного транспорта предусматривают:

- соблюдение норм технологического проектирования;
- техническое обслуживание (профилактические работы); проведение технической диагностики рельс в определенные сроки; плановые и капитальные ремонты железнодорожных путей; непредвиденные (внеплановые) и аварийно-восстановительные работы; подготовку работников, обслуживающих проектируемый объект, к действиям в условиях ЧС, организацию своевременного обучения и регулярной аттестации персонала по безопасным приемам работы и действиям в условиях ЧС; разработку планов по локализации и ликвидации аварийных ситуаций; создание и хранение аварийного комплекта средств ликвидации аварий; поддержание в постоянной готовности сил и средств для ликвидации аварий;
- организацию физической защиты объекта;
- комплекс организационных мероприятий, обеспечивающих связь с диспетчерскими службами соседних железнодорожных станций и с диспетчерской службой

соответствующего отделения железной дороги.

9.6 Обеспечение гражданской обороны

Основные требования по организации и проведению аварийно-спасательных и других неотложных работ (АСДНР):

- сосредоточение основных усилий на спасение людей;
- организация и проведение работ в сроки, обеспечивающие выживание и защиту в очагах поражения;
- применение способов и технологий ведения АСДНР, обеспечивающих безопасность пострадавших и спасателей;
- оперативность реагирования на изменения в обстановке.

АСДНР должны быть организованы и проведены в минимально короткие сроки. Проводятся они непрерывно днем и ночью, в любую погоду, до полного их завершения.

Сеть автомобильных дорог и проездов на территории, прилегающей к объекту, запроектирована с учетом внешних и внутренних грузопотоков и противопожарного обслуживания.

Комендантскую службу и поддержание общественного порядка на маршрутах эвакуации организует служба ДПС, для чего привлекаются соответствующие силы и средства.

Органами управления по делам ГО и ЧС Красноярского края определяются объемы аварийно-спасательных работ и привлекаемые для проведения данных работ силы. Аварийно-спасательные и другие неотложные работы в зонах ЧС следует проводить с целью срочного оказания помощи людям, которые подверглись непосредственному или косвенному воздействию разрушительных и вредоносных сил природы, техногенных аварий и катастроф, а также ограничения масштабов, локализации или ликвидации возникших при этом ЧС (ГОСТ Р 22.3.03-94, п. 3.6.1).

9.7 Описание и обоснование проектных решений, обеспечивающих пожарную безопасность линейного объекта

Рассматриваемый объект имеет систему обеспечения пожарной безопасности, которая включает в себя систему предотвращения пожара, систему противопожарной защиты, комплекс организационно-технических мероприятий по обеспечению пожарной безопасности.

Система обеспечения пожарной безопасности объекта содержит комплекс мероприятий, исключающих возможность превышения значений допустимого пожарного риска, установленного настоящим Федеральным законом, и направленных на предотвращение опасности причинения вреда третьим лицам в результате пожара.

Величина индивидуального пожарного риска объекта не превышает одну миллионную в год.

При разработке проекта должны быть предусмотрены следующие противопожарные мероприятия:

- применение строительных конструкций с нормативным пределом огнестойкости;
- выполнение защитных мер электробезопасности;
- максимально возможное применение негорючих и трудно горючих веществ и материалов;
- максимально возможное по условиям технологии и строительства ограничение массы и объема горючих веществ, материалов и наиболее безопасный способ их размещение;
- применением в конструкции быстродействующих средств защитного отключения возможных источников зажигания;
- применением технологического процесса и оборудования, удовлетворяющих требованиям электростатической искробезопасности по ГОСТ 12.1.018;
- защита электрооборудования от сверхтоков с помощью автоматических выключателей;

- молниезащита оборудования.

организация путей эвакуации в соответствии с требованиями нормативных документов.

ДОКУМЕНТАЦИЯ ПО ПЛАНИРОВКЕ ТЕРРИТОРИИ ЛИНЕЙНОГО ОБЪЕКТА

для строительства, реконструкции, эксплуатации линейных
объектов (строительство железнодорожных путей необщего
пользования)

ОСНОВНАЯ ЧАСТЬ ПРОЕКТА ПЛАНИРОВКИ ТЕРРИТОРИИ

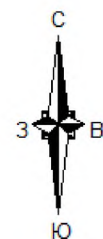
Раздел 3 «Материалы по обоснованию проекта планировки территории.
Графическая часть»

Красноярск, 2022 г.

СОДЕРЖАНИЕ

№ п/п	Наименование	№ стр
	Содержание	2
	Состав документации по планировке территории	3
	Графические приложения	
1	Схема расположения элементов планировочной структуры М 1:25000	4
2	Схема использования территории в период подготовки проекта планировки территории М 1:2000	5
3	Схема границ зон с особыми условиями использования территории М 1:25000	8

Проект планировки территории		
	Основная часть проекта планировки территории (Том I)	
Раздел 1	Проект планировки территории. Графическая часть	5
	Чертеж границ зон планируемого размещения линейных объектов М 1:2000	5
Раздел 2	Положение о размещении линейных объектов	5-22
Раздел 3	Материалы по обоснованию проекта планировки территории. Графическая часть	4-8
Раздел 4	Материалы по обоснованию проекта планировки территории. Пояснительная записка	4-10

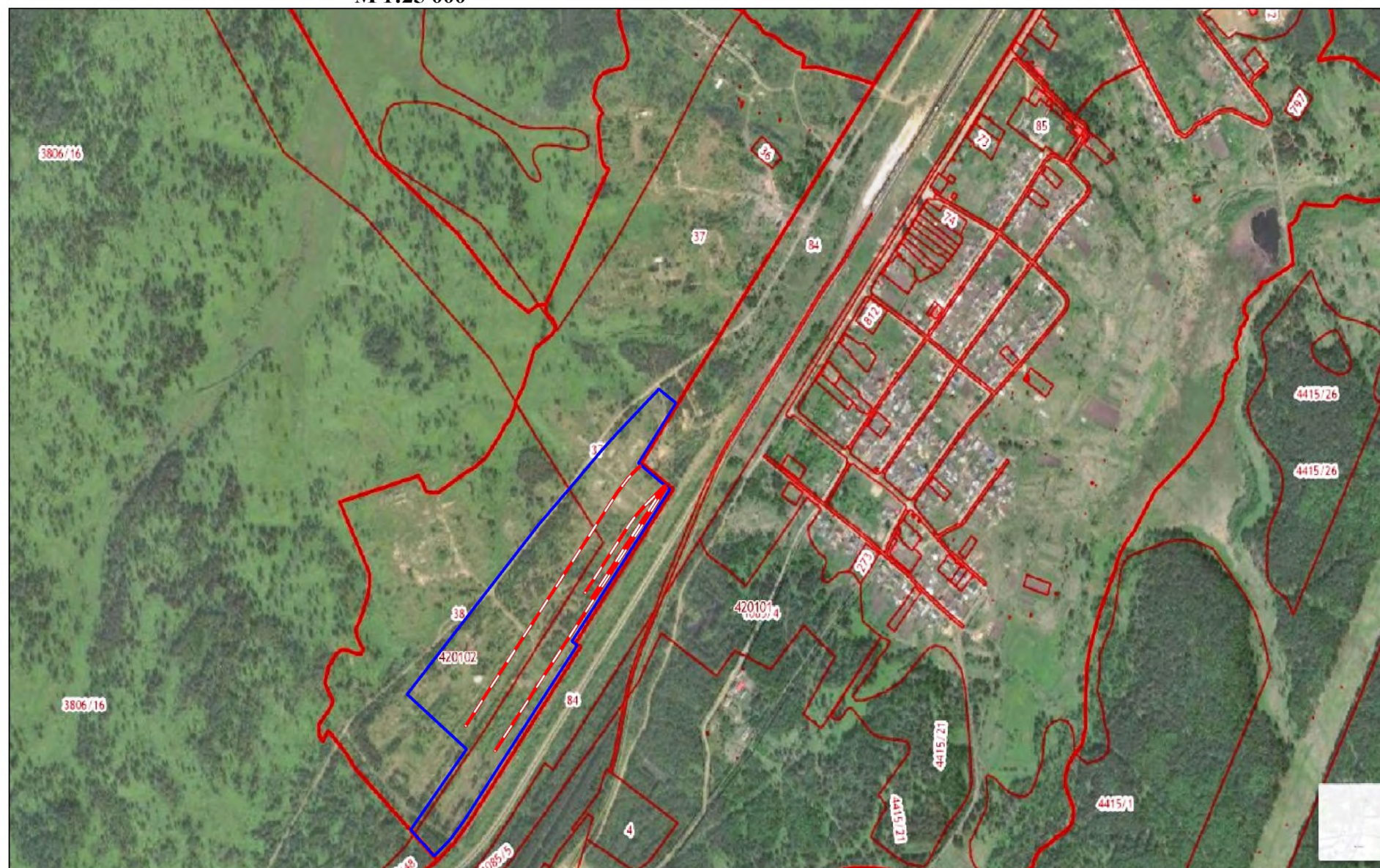


ПРОЕКТ ПЛАНИРОВКИ ТЕРРИТОРИИ ЛИНЕЙНОГО ОБЪЕКТА
для строительства, реконструкции, эксплуатации линейных объектов (строительство железнодорожных путей необщего пользования)




Местоположение: Красноярский край, Енисейский район, Енисейское лесничество, Маклаковское участковое лесничество,
квартал 44 (часть выд. 51), квартал 116 (часть выд. 2, 24, 25)

СХЕМА РАСПОЛОЖЕНИЯ ЭЛЕМЕНТОВ ПЛАНИРОВОЧНОЙ СТРУКТУРЫ

М 1:25 000



УСЛОВНЫЕ ОБОЗНАЧЕНИЯ:

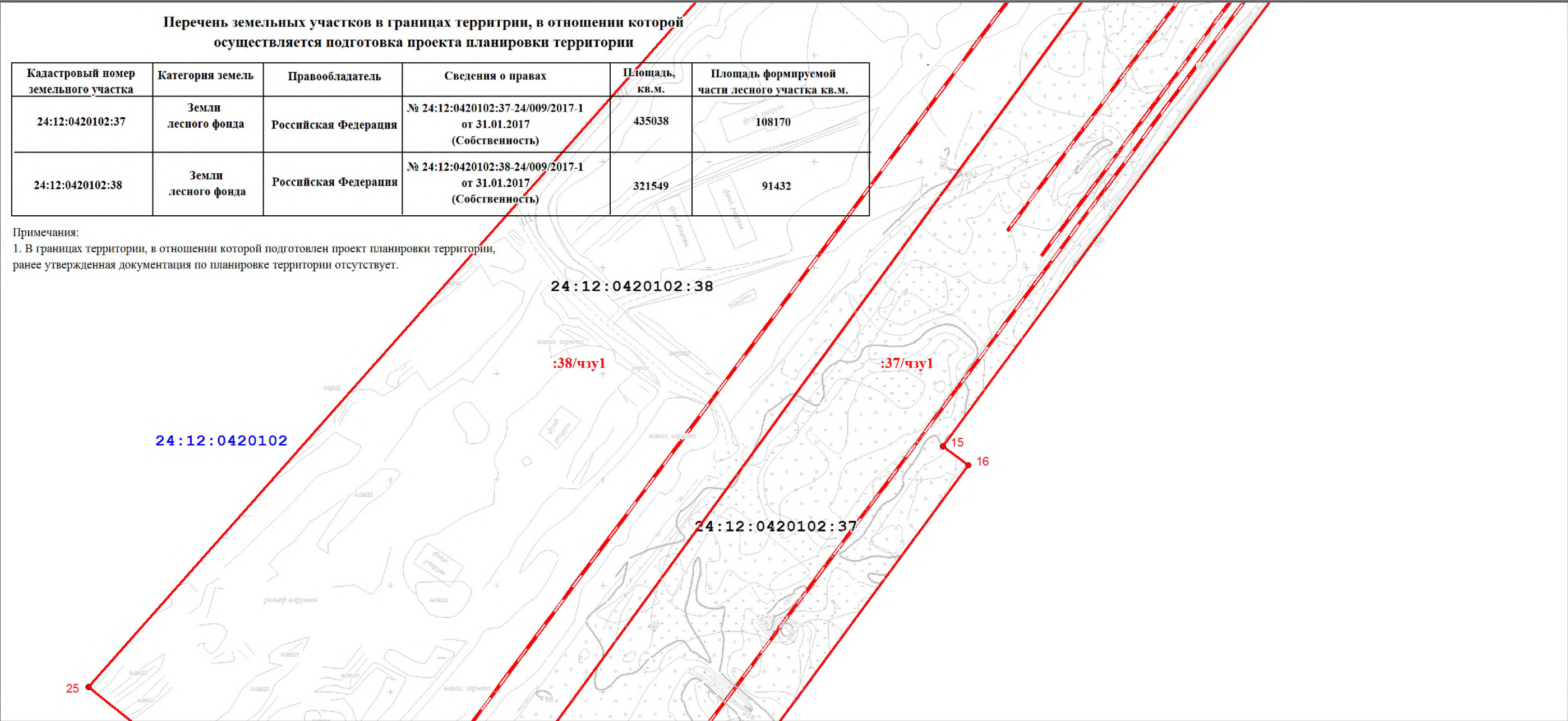
- | | |
|---|--|
|  | границы участков, прошедших учет в ГКН |
|  | граница территории, в отношении которой осуществляется подготовка проекта планировки |
|  | проектируемые железнодорожные пути необщего пользования |

ПРОЕКТ ПЛАНИРОВКИ ТЕРРИТОРИИ ЛИНЕЙНОГО ОБЪЕКТА
для строительства, реконструкции, эксплуатации линейных объектов (строительство железнодорожных путей необщего пользования)

Местоположение: Красноярский край, Енисейский район, Енисейское лесничество, Маклаковское участковое лесничество, квартал 44 (часть выд. 51), квартал 116 (часть выд. 2, 24, 25)

СХЕМА ИСПОЛЬЗОВАНИЯ ТЕРРИТОРИИ В ПЕРИОД ПОДГОТОВКИ ПРОЕКТА ПЛАНИРОВКИ ТЕРРИТОРИИ

М 1:2000

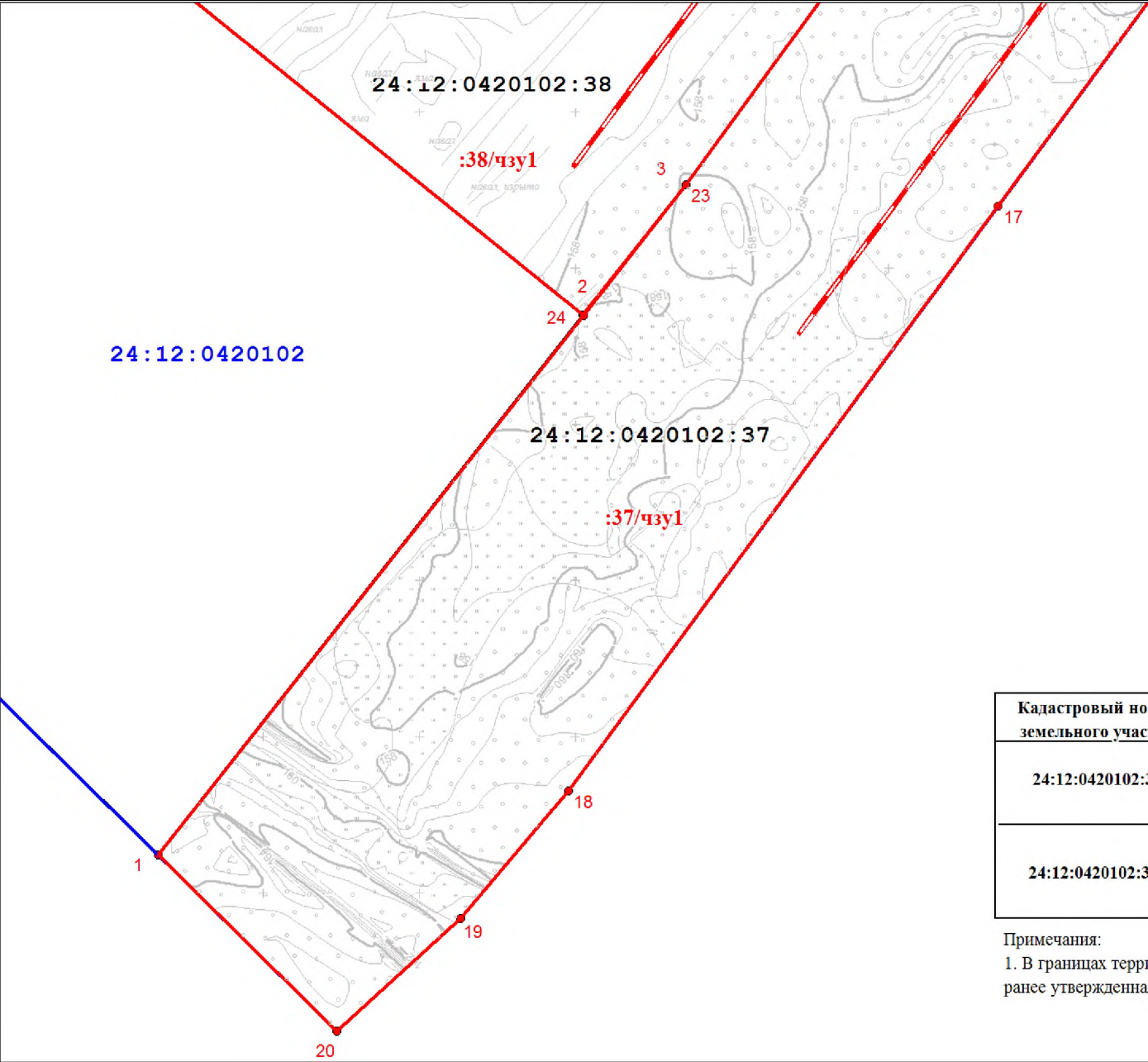


ПРОЕКТ ПЛАНИРОВКИ ТЕРРИТОРИИ ЛИНЕЙНОГО ОБЪЕКТА
для строительства, реконструкции, эксплуатации линейных объектов (строительство железнодорожных путей необщего пользования)

Местоположение: Красноярский край, Енисейский район, Енисейское лесничество, Маклаковское участковое лесничество,
квартал 44 (часть выд. 51), квартал 116 (часть выд. 2, 24, 25)

СХЕМА ИСПОЛЬЗОВАНИЯ ТЕРРИТОРИИ В ПЕРИОД ПОДГОТОВКИ ПРОЕКТА ПЛАНИРОВКИ ТЕРРИТОРИИ

М 1:2000



Перечень земельных участков в границах территории, в отношении которой осуществляется подготовка проекта планировки территории

Кадастровый номер земельного участка	Категория земель	Правообладатель	Сведения о правах	Площадь, кв.м.	Площадь формируемой части лесного участка кв.м.
24:12:0420102:37	Земли лесного фонда	Российская Федерация	№ 24:12:0420102:37-24/009/2017-1 от 31.01.2017 (Собственность)	435038	108170
24:12:0420102:38	Земли лесного фонда	Российская Федерация	№ 24:12:0420102:38-24/009/2017-1 от 31.01.2017 (Собственность)	321549	91432

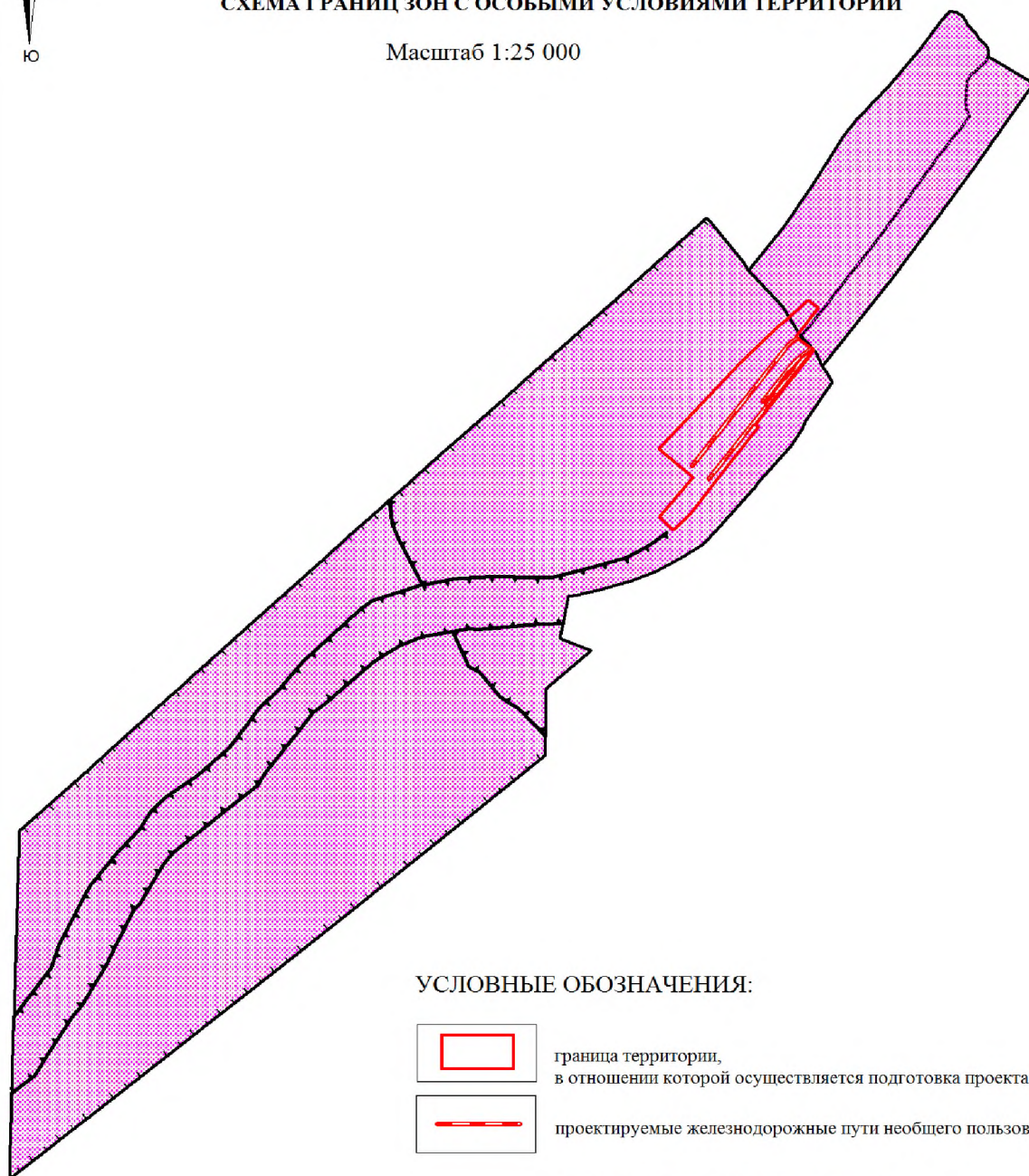
Примечания:
1. В границах территории, в отношении которой подготовлен проект планировки территории, ранее утвержденная документация по планировке территории отсутствует.



**ПРОЕКТ ПЛАНИРОВКИ ТЕРРИТОРИИ ЛИНЕЙНОГО ОБЪЕКТА
для строительства, реконструкции, эксплуатации линейных объектов
(строительство железнодорожных путей необщего пользования)**

СХЕМА ГРАНИЦ ЗОН С ОСОБЫМИ УСЛОВИЯМИ ТЕРРИТОРИИ

Масштаб 1:25 000



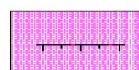
УСЛОВНЫЕ ОБОЗНАЧЕНИЯ:



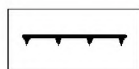
граница территории,
в отношении которой осуществляется подготовка проекта планировки



проектируемые железнодорожные пути необщего пользования



защитные полосы лесов, расположенные
вдоль железнодорожных путей общего
пользования, федеральных автомобильных
дорог общего пользования, автомобильных дорог
общего пользования, находящихся в собственности
субъектов Российской Федерации



граница особозащитных полос

ДОКУМЕНТАЦИЯ ПО ПЛАНИРОВКЕ ТЕРРИТОРИИ ЛИНЕЙНОГО ОБЪЕКТА

для строительства, реконструкции, эксплуатации линейных
объектов (строительство железнодорожных путей необщего
пользования)

МАТЕРИАЛЫ ПО ОБОСНОВАНИЮ ПРОЕКТА ПЛАНИРОВКИ ТЕРРИТОРИИ

Раздел 4 «Материалы по обоснованию проекта планировки
территории. Пояснительная записка»

Красноярск, 2022 г.

СОДЕРЖАНИЕ

№ п/п	Наименование	Примечание
	Содержание	2
	Состав документации по планировке территории	3
1.	Описание природно-климатических условий, в отношении которой разрабатывается проект планировки территории	4
2.	Обоснование определения границ зон планируемого размещения линейных объектов	9
3.	Обоснование определения границ зон планируемого размещения линейных объектов, подлежащих переносу (переустройству) из зон планируемого размещения линейных объектов	9
4.	Обоснование определения предельных параметров застройки территории в границах зон планируемого размещения объектов капитального строительства, входящих в состав линейного объекта	9
5.	Ведомость пересечений границ зон планируемого размещения линейного объекта (объектов) с сохраняемыми объектами капитального строительства (здание, строение, сооружение, объект, строительство которого не завершено), существующими и строящимися на момент подготовки проекта планировки территории	9
6.	Ведомость пересечений границ зон планируемого размещения линейного объекта (объектов) с объектами капитального строительства, строительство которых запланировано в соответствии с ранее утвержденной документацией по планировке территории	10
7.	Ведомость пересечений границ зон планируемого размещения линейного объекта (объектов) с водными объектами (в том числе с водотоками, водоемами, болотами и т.д.)	10

Проект планировки территории		
	Основная часть проекта планировки территории (Том I)	
Раздел 1	Проект планировки территории. Графическая часть	5
	Чертеж границ зон планируемого размещения линейных объектов М 1:2000	5
Раздел 2	Положение о размещении линейных объектов	5-22
Раздел 3	Материалы по обоснованию проекта планировки территории. Графическая часть	4-8
Раздел 4	Материалы по обоснованию проекта планировки территории. Пояснительная записка	4-10

1. ОПИСАНИЕ ПРИРОДНО-КЛИМАТИЧЕСКИХ УСЛОВИЙ ТЕРРИТОРИИ, В ОТНОШЕНИИ КОТОРОЙ РАЗРАБАТЫВАЕТСЯ ПРОЕКТ ПЛАНИРОВКИ ТЕРРИТОРИИ

Климат Енисейского района резко континентальный с характерными для него низкими зимними температурами, застоем холодного воздуха в долинах рек и котловинах. Для климатической характеристики использованы СП 131.13330.2012 «Строительная климатология» (актуализированная редакция СНиП 23-01-99*), материалы наблюдений метеорологической станции г. Енисейск, п. Стрелка.

Солнечная радиация

Продолжительность светового дня в зимнее время не превышает 7 часов, а летом достигает 18 часов. Сумма суммарной солнечной радиации при ясном небе составляет за год 5681 МДж/м², при этом в январе за месяц этот показатель составляет 60 МДж/м², а в июле - 903 МДж/м². При средних условиях облачности радиационный баланс деятельной поверхности с апреля по октябрь положительный и изменяется от 11 МДж/м² в октябре до 343 МДж/м² в июле, с ноября по март радиационный баланс принимает отрицательные значения. Продолжительность солнечного сияния за год составляет 1816 часов, средняя продолжительность за день с солнцем колеблется от 10,1 ч в июле до 2,6 ч в декабре.

Атмосферное давление

В зимнее время над поверхностью формируется устойчивый Сибирский антициклон, обуславливающий ясную и морозную погоду со слабыми ветрами. Антициклональный тип погоды составляет до 60 % за зиму. Среднее месячное атмосферное давление с ноября по март более 760 мм рт. ст. (1012,5 - 1017,2 гПа), летом, когда разрушается зимний антициклон, среднее месячное атмосферное давление снижается и в июле составляет 748 мм рт. ст.

Температурный режим

Континентальность климата обеспечивает быструю смену зимних холодов на весеннее тепло. Однако низменный рельеф способствует проникновению арктического антициклона. Его действие усиливается после разрушения сибирского антициклона с наступлением теплого периода. Поэтому до июня бывают заморозки. Средняя месячная и годовая температура воздуха представлена в таблице № 1.

Таблица № 1

Средняя месячная и годовая температура воздуха, м/с.

Станция	I	II	III	IV	V	VI	VII	VIII	IX	X	XI	XII	год
Енисейск	- 22,0	- 19,0	- 10,7	-0,9	7,1	15,1	18,5	14,9	8,2	-0,5	- 12,3	- 20,7	-1,9
Стрелка	- 20,8	- 18,6	- 10,1	-0,7	7,6	15,6	18,9	15,5	8,6	0,0	- 10,4	- 18,1	-1,1

Средние многолетние значения минимальных температур воздуха в самые холодные месяцы - январь и февраль - составляет - 25-27°C, а абсолютный минимум достигает -53-59°C.

Средние из максимальных значений температуры для наиболее теплого месяца (июля) на всем протяжении долины колеблются в пределах 24 - 25°C, а абсолютные максимумы температур в летние месяцы достигают значений в 36 - 39°C.

Средняя максимальная температура воздуха для наиболее теплого месяца (июля) составляет 24,5°С, абсолютный максимум - 37°С.

Зима в районе продолжительная. Период со средней суточной температурой ниже -5° на всей протяженности составляет около 5 месяцев (с ноября по март). Ниже 0° - около полугода (187 дней).

Изменения температуры от одного дня к другому и в течение суток вызываются сменой воздушных масс. Большей частью эта изменчивость в холодное время составляет $\pm 4-5^{\circ}$, в январе - 11,5°С. Максимальные изменения температуры в течение суток превышают $\pm 20^{\circ}$. Средняя и максимальная суточная амплитуда температуры наружного воздуха по станции Енисейск представлена в таблице № 2.

Таблица № 2

Средняя и максимальная суточная амплитуда температуры наружного воздуха по станции Енисейск (°С)

Суточная амплитуда	I	II	III	IV	V	VI	VII	VIII	IX	X	XI	XII
средняя	10,2	12,8	14	11,8	11,8	12,7	12,3	11,5	9,8	6,9	8,6	9,5
максимальная	25,4	28,5	31,7	29,5	24,7	26,6	22,9	25,9	22,4	22,2	27,8	32,8

Температурный режим почвы

Продолжительность безморозного периода в рассматриваемом районе составляет 103 дня, при этом первые заморозки наблюдаются уже в начале сентября. Последние заморозки на поверхности почвы могут наблюдаться в мае. Появление заморозков на поверхности почвы приходится на более ранние даты и окончание на более поздние, чем в воздухе. Безморозный период на поверхности почвы короче, чем в воздухе. Но различия в датах заморозков и длительности безморозного периода в воздухе и на почве в большой степени зависят от местных условий. Даты первого и последнего заморозка и продолжительность безморозного периода на поверхности почвы представлены в таблице № 3.

Таблица № 3

Даты первого и последнего заморозка и продолжительность безморозного периода на поверхности почвы (°С)

Станции	Средняя дата заморозка		Продолжительность безморозного периода, дни
	Последнего	Первого	
Енисейск	28 V	9 IX	103
Стрелка	4 VI	12 IX	99

Температура подстилающей поверхности, как и температура ее верхних слоев, обуславливается радиационными и циркуляционными факторами. Кроме того, температура поверхности почвы определяется свойствами самой почвы (механическим составом, цветом, содержанием гумуса и влаги) и особенностями местоположения участка.

Средняя максимальная температура поверхности почвы характеризует в основном температуру поверхности почвы в дневное время суток, а средняя минимальная – в ночное время. В летнее время (июнь-июль) в дневные часы средняя максимальная температура оголенной поверхности почвы в среднем на 13-17° выше, чем средняя максимальная температура воздуха.

Осадки

За год в районе выпадает 461 мм осадков. Распределение осадков в течение года происходит неравномерно: в теплый период, с апреля по октябрь, выпадает 360 мм, в холодный период, с ноября по март, лишь 141 мм. Годовой минимум осадков приходится на конец зимы - начало весны. С середины мая осадки учащаются. Максимальное суточное количество осадков - 74 мм.

Ветровой режим

Повторяемость направлений ветра представлена в таблице № 4

Таблица № 4

Повторяемость направлений ветра, %.

Метеостанция	Направление ветра	С	СВ	В	ЮВ	Ю	ЮЗ	З	СЗ	Штиль
Енисейск	Январь	1	1	14	33	12	25	10	4	18
	Июль	3	5	14	17	14	17	15	15	17
	Год	2	2	13	22	13	24	14	10	14
Стрелка	Январь	1	1	26	24	4	20	18	6	11
	Июль	3	8	19	15	8	13	18	16	7
	Год	2	4	21	18	6	19	18	12	8

Рис. 1 Повторяемость направлений ветра и штилей м/ст Енисейск

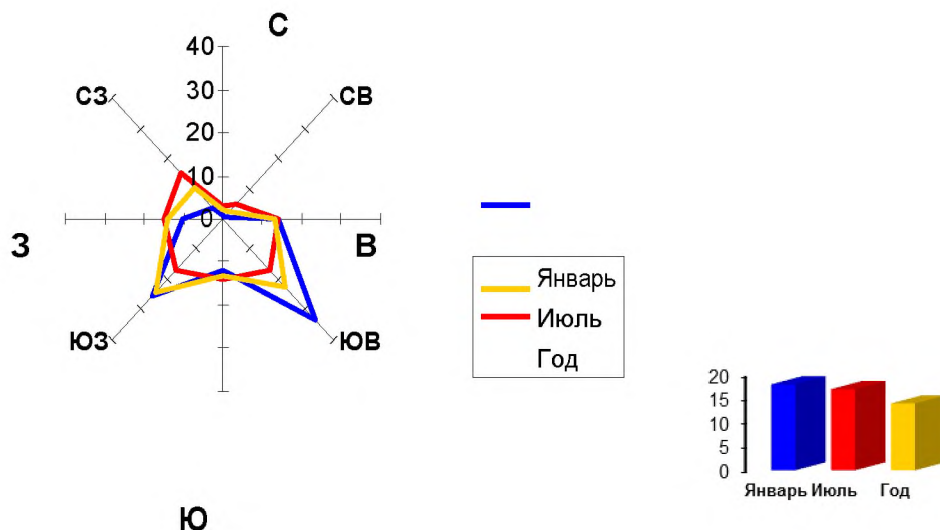
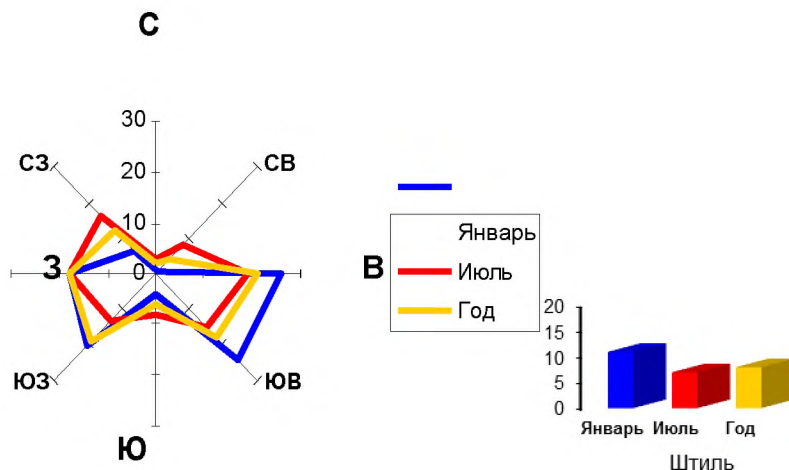


Рис. 1 Повторяемость направлений ветра и штилей м/ст Стрелка



Часто повторяющийся антициклональный тип погоды сопровождается слабыми ветрами и штилями, что обуславливает высокий потенциал загрязнения атмосферы.

Средняя скорость ветра за период со средней суточной температурой воздуха $\leq 8^{\circ}\text{C}$ - 2,8 м/с. В течение года наблюдается 14 дней с ветром более 15 м/с.

Летом развивается циклональная деятельность на арктическом фронте, северные ветра приносят холодный воздух. Средняя месячная и годовая скорость ветра представлена в таблице № 5.

Таблица № 5

Средняя месячная и годовая скорость ветра (м/с)

Станция	I	II	III	IV	V	VI	VII	VIII	IX	X	XI	XII	Год
Енисейск	2,5	2,5	2,9	3,1	3,5	2,9	2,2	2,3	2,6	3,4	3,2	2,5	2,8
Стрелка	2,4	2,3	2,2	2,9	2,9	2,4	1,9	2,0	2,3	3,0	3,2	2,7	2,5

Среднее и наибольшее число дней с сильным ветром представлены в таблице № 6.

Таблица № 6

Среднее и наибольшее число дней с сильным ветром (более 15 м/с)

Станция	I	II	III	IV	V	VI	VII	VIII	IX	X	XI	XII	Год
Среднее число дней													
Енисейск	0,6	0,9	1,5	2,0	2,4	1,2	0,6	0,4	0,7	1,5	1,3	0,9	14
Стрелка	1,1	0,9	1,3	3,8	3,6	1,6	0,6	0,2	0,8	1,9	2,2	2,1	20,0
Наибольшее число дней													
Енисейск	5	7	6	8	7	6	4	6	3	6	5	6	28
Стрелка	3	3	4	9	10	10	2	1	2	5	6	9	47

Несмотря на то, что количество солнечной радиации, приходящейся на земную поверхность района достаточно велико - 1816 ч/г., территория находится в зоне ультрафиолетового дефицита до 2-х месяцев.

Анализ климатических условий территории показал, что в этом районе создаются неблагоприятные метеорологические условия для переноса и рассеивания промышленных выбросов за счёт высокой повторяемости застойных условий в приземном слое атмосферы и мощных температурных инверсий.

Снежный покров

Снежный покров устанавливается не сразу. Обычно первый снежный покров лежит недолго и после первого потепления сходит. В таблице 1.1.12 представлены даты появления и схода устойчивого снежного покрова, образования и разрушения устойчивого снежного покрова.

Даты появления и схода устойчивого снежного покрова, образования и разрушения устойчивого снежного покрова представлены в таблице № 7.

Таблица № 7

Даты появления и схода устойчивого снежного покрова, образования и разрушения устойчивого снежного покрова

Характеристики	Даты		
	средняя	самая ранняя	самая поздняя
Даты появления снежного покрова	13X	24 IX	1 XI
образования устойчивого снежного покрова	25X	8X	9XI
разрушения устойчивого снежного покрова	24IV	9IV	8V
схода снежного покрова	1V	9IV	26V
Число дней со снежным покровом	187		

Опасные атмосферные явления

Туманы: по данным м/ст Енисейск за год в среднем наблюдается 30 дней с туманом, наиболее вероятны они в июле, августе и сентябре. Продолжительность тумана в день с туманом в среднем - 5,6 ч.

Метели: в течение года бывает в среднем 58 дней с метелью, максимум их приходится на январь (12 дней) соответственно, в отдельные годы - до 15-16 дней за месяц.

Поземки: в большей степени, чем метели зависят от местных условий. Сдувая снег с открытых мест и надувая сугробы у препятствий, поземки наносят большой ущерб автотранспорту. За зиму наблюдается в среднем 10 дней с поземкой.

Грозы: довольно частое явление на рассматриваемой территории. Среднее число дней с грозой в году - 21. Наиболее часто они наблюдаются в июле - 8 дней за месяц, в отдельные годы - до 15 дней в месяц. Средняя продолжительность гроз - 31,9 часов в году, в день с грозой - 1,5 часа. Грозы - опасное метеорологическое явление, они сопровождаются сильными электрическими разрядами, которые повреждают линии связи и электропередач, вызывают пожары.

Град: явление не частое. Среднее число дней с градом составляет 1,1, наибольшее - 6.

2. ОБОСНОВАНИЕ ОПРЕДЕЛЕНИЯ ГРАНИЦ ЗОН ПЛАНИРУЕМОГО РАЗМЕЩЕНИЯ ЛИНЕЙНЫХ ОБЪЕКТОВ

Территория планируемого размещения линейного объекта для строительства, реконструкции, эксплуатации линейных объектов (строительство железнодорожных путей необщего пользования) относится к Енисейскому району Красноярского края, Енисейскому лесничеству, Маклаковскому участковому лесничеству.

Общая площадь планируемого размещения линейного объекта для строительства, реконструкции, эксплуатации линейных объектов (железнодорожные пути необщего пользования), составляет 19,9602 га, в том числе:

- лесной участок площадью 10,8170 га, расположенный: Красноярский край, Енисейский район, Енисейское лесничество, Маклаковское участковое лесничество, квартал 44 (часть выд. 51), квартал 116 (часть выд. 2, 24, 25), являющийся частью земельного участка из состава земель лесного фонда с кадастровым номером 24:12:0420102:37;

- лесной участок площадью 9,1432 га, расположенный: Красноярский край, Енисейский район, Енисейское лесничество, Маклаковское участковое лесничество, квартал 116 (часть выд. 2, 24), являющийся частью земельного участка из состава земель лесного фонда с кадастровым номером 24:12:0420102:38.

Границы и координаты земельного участка в графических материалах Проекта определены системой координат, используемой для ведения государственного кадастра недвижимости на территории Красноярского края МСК 167 (зона 4).

3. ОБОСНОВАНИЕ ОПРЕДЕЛЕНИЯ ГРАНИЦ ЗОН ПЛАНИРУЕМОГО РАЗМЕЩЕНИЯ ЛИНЕЙНЫХ ОБЪЕКТОВ, ПОДЛЕЖАЩИХ ПЕРЕНОСУ (ПЕРЕУСТРОЙСТВУ) ИЗ ЗОН ПЛАНИРУЕМОГО РАЗМЕЩЕНИЯ ЛИНЕЙНЫХ ОБЪЕКТОВ

В зоне планируемого размещения линейного объекта, подлежащих переносу (переустройству) из зон планируемого размещения линейного объекта, проектом не предусматривается.

4. ОБОСНОВАНИЕ ОПРЕДЕЛЕНИЯ ПРЕДЕЛЬНЫХ ПАРАМЕТРОВ ЗАСТРОЙКИ ТЕРРИТОРИИ В ГРАНИЦАХ ЗОН ПЛАНИРУЕМОГО РАЗМЕЩЕНИЯ ОБЪЕКТОВ КАПИТАЛЬНОГО СТРОИТЕЛЬСТВА, ВХОДЯЩИХ В СОСТАВ ЛИНЕЙНОГО ОБЪЕКТА

В соответствии с п. 4 ст. 36 Градостроительного кодекса РФ действие градостроительных регламентов не распространяется на земельные участки, предназначенные для размещения линейных объектов и (или) занятых линейными объектами, а также в границах территорий общего пользования.

5. ВЕДОМОСТЬ ПЕРЕСЕЧЕНИЙ ГРАНИЦ ЗОН ПЛАНИРУЕМОГО РАЗМЕЩЕНИЯ ЛИНЕЙНОГО ОБЪЕКТА (ОБЪЕКТОВ) С СОХРАНЯЕМЫМИ ОБЪЕКТАМИ КАПИТАЛЬНОГО СТРОИТЕЛЬСТВА (ЗДАНИЕ, СТРОЕНИЕ, СООРУЖЕНИЕ, ОБЪЕКТ, СТРОИТЕЛЬСТВО КОТОРОГО НЕ ЗАВЕРШЕНО), СУЩЕСТВУЮЩИМИ И СТРОЯЩИМИСЯ НА МОМЕНТ ПОДГОТОВКИ ПРОЕКТА ПЛАНИРОВКИ ТЕРРИТОРИИ

Организационно-технологическая схема строительства устанавливает очередность строительства устанавливает очередность строительства эксплуатационных объектов, наружных сетей, а также благоустройства территории в зависимости особенностей

строительных решений генерального плана и объемно-планировочных решений, а также принятого метода организации строительства.

В связи с отсутствием объектов капитального строительства в зоне планируемого размещения линейного объекта Перечень пересечений границ зон планируемого размещения линейного объекта (объектов) с сохраняемыми объектами капитального строительства (здание, строение, сооружение, объект, строительство которого не завершено), существующими и строящимися на момент подготовки проекта планировки территории не составлялся.

**6. ВЕДОМОСТЬ ПЕРЕСЕЧЕНИЙ ГРАНИЦ ЗОН ПЛАНИРУЕМОГО
РАЗМЕЩЕНИЯ ЛИНЕЙНОГО ОБЪЕКТА (ОБЪЕКТОВ)
С ОБЪЕКТАМИ КАПИТАЛЬНОГО СТРОИТЕЛЬСТВА,
СТРОИТЕЛЬСТВО КОТОРЫХ ЗАПЛАНИРОВАНО
В СООТВЕТСТВИИ С РАНЕЕ УТВЕРЖДЕННОЙ ДОКУМЕНТАЦИЕЙ
ПО ПЛАНИРОВКЕ ТЕРРИТОРИИ**

В границах зон планируемого размещения линейного объекта утвержденная документация по планировке территории отсутствует.

Пересечения границ зон планируемого размещения линейного объекта с объектами капитального строительства, строительство которых запланировано в соответствии с утвержденной документацией по планировке территории, отсутствуют.

**7. ВЕДОМОСТЬ ПЕРЕСЕЧЕНИЙ ГРАНИЦ ЗОН ПЛАНИРУЕМОГО
РАЗМЕЩЕНИЯ ЛИНЕЙНОГО ОБЪЕКТА (ОБЪЕКТОВ) С ВОДНЫМИ
ОБЪЕКТАМИ (В ТОМ ЧИСЛЕ С ВОДОТОКАМИ, ВОДОЕМАМИ, БОЛОТАМИ
И Т.Д.)**

Перечень пересечений границ зон планируемого размещения линейного объекта с водными объектами (в том числе с водотоками, водоемами, болотами и т.д.), не составляется по причине отсутствия пересечений.



ООО «АКАД»
660075, г. Красноярск,
ул. Маерчака 16, помещение 24, оф. 712
ИНН 2466125873, КПП 246001001
ОГРН 1052466007274
тел. (391) 242-34-36
e-mail: akad2005@mail.ru

операционный офис 39 в г. Красноярске
ПАО «Дальневосточный банк»
к/с 30101810900000000705
р/с 40702810600391000058
БИК 040507705 ОКПО 75781340
ОКВЭД-74.20.31 74.20.36

ПРОЕКТ МЕЖЕВАНИЯ ТЕРРИТОРИИ

для строительства, реконструкции, эксплуатации линейных
объектов (строительство железнодорожных путей необщего
пользования)

Том II

Красноярск, 2022 г.

СОДЕРЖАНИЕ

№ п/п	Наименование	№ стр
Основная часть		
1.	Введение	5
2.	Графические материалы	17
Материалы по обоснованию		
1.	Графические материалы	20
2.	Выписка из государственного лесного реестра № 86-014691 от 18.11.2021 г.	21
3.	Письмо службы по государственной охране объектов культурного наследия Красноярского края от 22.12.2021 г. № 102-6087 «Об объектах культурного наследия»	28
4.	Техническое задание	29
5.	Постановление администрации Енисейского района № 43-п от 18.01.2022 г «О принятии решения о подготовке документации по планировке территории, проекта межевания»	31
6.	Письмо ФАДН России № 1862/1-03-1-03 от 28.12.2021 г.	32
7.	Письмо Агентства по развитию северных территорий и поддержке коренных малочисленных народов Красноярского края № 76-01019 от 20.12.2021 г.	33
8.	Письмо КГКУ «Дирекция по ООПТ» № 2490/05-17 от 27.12.2021 г.	34
9.	Письмо администрации Енисейского района Красноярского края № 4973 от 13.12.2021 г.	35
10.	Письмо Министерства лесного хозяйства № 86-02182 от 28.02.2022 г. «О согласовании документации по планировке территории»	36

СОСТАВ ПРОЕКТА МЕЖЕВАНИЯ ТЕРРИТОРИИ

№ п/п	Наименование	№ стр.
	Введение	5
1.	Перечень и сведения о площади образуемых лесных участков, в том числе возможные способы их образования	6
2.	Перечень и сведения о площади образуемых лесных участков, которые будут отнесены к территориям общего пользования или имуществу общего пользования, в том числе в отношении которых предполагаются резервирование и (или) изъятие для государственных или муниципальных нужд	6
3.	Сведения о границах территории, в отношении которой утвержден проект межевания, содержащие перечень координат характерных точек этих границ в системе координат, используемой для ведения ЕГРН	7
4.	Целевое назначение лесов, вид (виды) разрешенного использования лесного участка, количественные и качественные характеристики лесного участка, сведения о нахождении лесного участка в границах особо защитных участков лесов	8
4.1.	Целевое назначение лесов	9
4.2.	Вид (виды) разрешенного использования образуемого лесного участка	10
4.3.	Количественные и качественные характеристики образуемого лесного участка	11
4.4.	Сведения об обременениях образуемого лесного участка	14
4.5.	Сведения об ограничениях использования лесов	14
4.6.	Сведения о наличии зданий, сооружений, объектов лесной инфраструктуры и объектов, не связанных с созданием лесной инфраструктуры на образуемом лесном участке	15
4.7.	Сведения о наличии на образуемом лесном участке особо защитных участков лесов, особо охраняемых природных территорий, зон с особыми условиями использования территорий	15
5.	Сведения о наличии объектов культурного наследия на образуемом лесном участке	15
6.	Расчетная лесосека	15
7.	Расчет арендной платы	16
	Чертёж межевания территории	17
	Материалы по обоснованию	
1.	Графические материалы	20
2.	Выписка из государственного лесного реестра № 86-014691 от 18.11.2021 г.	21
3.	Письмо службы по государственной охране объектов культурного наследия Красноярского края от 22.12.2021 г. № 102-6087 «Об объектах культурного наследия»	28
4.	Техническое задание	29
5.	Постановление администрации Енисейского района от 18.01.2022 г. № 43-п «О принятии решения о подготовке документации по планировке территории, проекта межевания»	31
6.	Письмо ФАДН России № 1862/1-03-1-03 от 28.12.2021 г.	32
7.	Письмо Агентства по развитию северных территорий и поддержке коренных малочисленных народов Красноярского края № 76-01019 от 20.12.2021 г.	33

8.	Письмо КГКУ «Дирекция по ООПТ» № 2490/05-17 от 27.12.2021 г.	34
9.	Письмо администрации Енисейского района Красноярского края № 4973 от 13.12.2021 г.	35
10	Письмо Министерства лесного хозяйства № 86-02182 от 28.02.2022 г. «О согласовании документации по планировке территории»	36

ВВЕДЕНИЕ

Проект межевания территории разработан для определения границ лесного участка, предназначенного для строительства, реконструкции, эксплуатации линейных объектов (строительство железнодорожных путей необщего пользования) общей площадью 19,9602 га защитных лесов, расположенный: Красноярский край, Енисейский район, Енисейское лесничество, Маклаковское участковое лесничество, квартал 44 (часть выд. 51), квартал 116 (часть выд. 2, 24, 25).

Проект разработан на топографической основе М 1:2000 в системе координат МСК 167 (Зона 4).

При подготовке проекта межевания использована следующая документация:

- 1) Градостроительный кодекс Российской Федерации № 190-ФЗ от 29.12.2004 г. (ред. от 06.12.2021 г.);
- 2) Земельный кодекс Российской Федерации № 136-ФЗ от 25.10.2001 г. (ред. от 06.12.2021 г.) (с изм. и доп., вступ. в силу от 17.12.2021 г.);
- 3) Лесной кодекс Российской Федерации № 200-ФЗ от 04.12.2006 (ред. от 02.07.2021 г.), (с изм. и доп., вступ. в силу от 01.09.2021 г.);
- 4) Водный кодекс Российской Федерации № 74-ФЗ от 03.06.2006 г. (ред. от 02.07.2021 г.), (с изм. и доп., вступ. в силу от 09.12.2021 г.);
- 5) Федеральный закон № 7-ФЗ от 10.01.2002 г. «Об охране окружающей среды»;
- 6) Федеральный закон № 68-ФЗ от 24.12.1994 «О защите населения и территорий от чрезвычайных ситуаций природного и техногенного характера»;
- 7) Федеральный закон № 283-ФЗ от 02.08.2019 г. «О внесении изменений в Градостроительный кодекс Российской Федерации и отдельные законодательные акты Российской Федерации»;
- 8) Постановление Правительства РФ № 564 от 12.05.2017г. "Об утверждении Положения о составе и содержании документации по планировке территории, предусматривающей размещение одного или нескольких линейных объектов" (с изм. от 06.07.2019 г., 25.04.2020 г., 26.08.2020 г.);
- 9) Постановление Правительства РФ № 2047 от 09.12.2020 г. «Об утверждении Правил санитарной безопасности в лесах»;
- 10) Постановление Правительства РФ №1614 от 07.10.2020 г. «Об утверждении Правил пожарной безопасности в лесах»;
- 11) Распоряжение ОАО «РЖД» № 1384/р от 08.07.2019 г. «Об утверждении и введении в действие альбома конструкций типовых постоянных дисков уменьшения скорости, переносных сигналов, сигнальных и путевых знаков» ;
- 12) Свод правил. Промышленный транспорт. СНИП 2.05.97-91. Дата введения 01.01.2013 г.;
- 13) Лесохозяйственный регламент Енисейского лесничества, утвержденного приказом министерства лесного хозяйства Красноярского края № 1363-од от 20.09.2018 г.;
- 14) Схема территориального планирования Енисейского района, утвержденной решением Енисейского районного Совета депутатов от 18.12.2012 № 24-315р «Об утверждении схемы территориального планирования Енисейского муниципального района»;
- 15) Об утверждении Проекта внесения изменений в схему территориального планирования Енисейского района Красноярского края № 6-85 от 18.08.2016 г., утвержденный решением Енисейского районного Совета депутатов
- 16) Проект задания на разработку документации по планировке территории, проекта межевания территории;
- 17) Постановление администрации Енисейского района Красноярского края от 18.01.2022 № 43-п «О принятии решения о подготовке документации по планировке территории для строительства, реконструкции, эксплуатации линейного объекта «железнодорожные пути необщего пользования».

Проект межевания территории линейного объекта выполнен с использованием:

- 1) сведений государственного кадастра недвижимости, предоставленными на территорию проектирования;
- 2) инженерно-геодезических изысканий;
- 3) инженерно-геологических изысканий.

1. ПЕРЕЧЕНЬ И СВЕДЕНИЯ О ПЛОЩАДИ ОБРАЗУЕМЫХ ЛЕСНЫХ УЧАСТКОВ, В ТОМ ЧИСЛЕ ВОЗМОЖНЫЕ СПОСОБЫ ИХ ОБРАЗОВАНИЯ

Проект межевания территории разработан для определения границ лесного участка для строительства, реконструкции, эксплуатации линейных объектов (строительство железнодорожных путей необщего пользования), общей площадью 19,9602 га защитных лесов, в том числе:

- лесной участок площадью 10,8170 га, расположенный: Красноярский край, Енисейский район, Енисейское лесничество, Маклаковское участковое лесничество, квартал 44 (часть выд. 51), квартал 116 (часть выд. 2, 24, 25), являющийся частью земельного участка из состава земель лесного фонда с кадастровым номером 24:12:0420102:37;

- лесной участок площадью 9,1432 га, расположенный: Красноярский край, Енисейский район, Енисейское лесничество, Маклаковское участковое лесничество, квартал 116 (часть выд. 2, 24), являющийся частью земельного участка из состава земель лесного фонда с кадастровым номером 24:12:0420102:38.

Местоположение, границы и площадь образуемого лесного участка представлены в таблице № 1.

Таблица № 1

Наименование лесничества	Наименование участкового лесничества (хозяйства)	Номера лесных кварталов	Номера лесотаксационных выделов (их частей)	Площадь, га
1	2	3	4	5
Красноярский край, Енисейский район в границах земельного участка с кадастровым номером 24:12:0420102:37				
Енисейское	Маклаковское	44	часть выд. 51	0,7748
Енисейское	Маклаковское	116	часть выд. 2	9,9178
Енисейское	Маклаковское	116	часть выд. 24	0,1204
Енисейское	Маклаковское	116	часть выд. 25	0,0040
Итого:				10,8170
в границах земельного участка с кадастровым номером 24:12:0420102:38				
Енисейское	Маклаковское	116	часть выд. 2	8,7957
Енисейское	Маклаковское	116	часть выд. 24	0,3475
Итого:				9,1432
Всего:				19,9602

2. ПЕРЕЧЕНЬ И СВЕДЕНИЯ О ПЛОЩАДИ ОБРАЗУЕМЫХ ЛЕСНЫХ УЧАСТКОВ, КОТОРЫЕ БУДУТ ОТНЕСЕНЫ К ТЕРРИТОРИЯМ ОБЩЕГО ПОЛЬЗОВАНИЯ ИЛИ ИМУЩЕСТВУ ОБЩЕГО ПОЛЬЗОВАНИЯ, В ТОМ ЧИСЛЕ В ОТНОШЕНИИ КОТОРЫХ ПРЕДПОЛАГАЮТСЯ РЕЗЕРВИРОВАНИЕ И (ИЛИ) ИЗЪЯТИЕ ДЛЯ ГОСУДАРСТВЕННЫХ ИЛИ МУНИЦИПАЛЬНЫХ НУЖД

Лесной участок, не относится к территориям общего пользования или имуществу общего пользования, не образуется, резервирование и (или) изъятие для государственных или муниципальных нужд не осуществляется.

3. СВЕДЕНИЯ О ГРАНИЦАХ ТЕРРИТОРИИ, В ОТНОШЕНИИ КОТОРОЙ УТВЕРЖДЕН ПРОЕКТ МЕЖЕВАНИЯ, СОДЕРЖАЩИЕ ПЕРЕЧЕНЬ КООРДИНАТ ХАРАКТЕРНЫХ ТОЧЕК ЭТИХ ГРАНИЦ В СИСТЕМЕ КООРДИНАТ, ИСПОЛЬЗУЕМОЙ ДЛЯ ВЕДЕНИЯ ЕГРН

Адрес (местоположение): Лесной участок общей площадью 19,9602 га защитных лесов в том числе:

- лесной участок площадью 10,8170 га, расположенный: Красноярский край, Енисейский район, Енисейское лесничество, Маклаковское участковое лесничество, квартал 44 (часть выд. 51), квартал 116 (часть выд. 2, 24, 25), являющийся частью земельного участка из состава земель лесного фонда с кадастровым номером 24:12:0420102:37;

- лесной участок площадью 9,1432 га, расположенный: Красноярский край, Енисейский район, Енисейское лесничество, Маклаковское участковое лесничество, квартал 116 (часть выд. 2, 24), являющийся частью земельного участка из состава земель лесного фонда с кадастровым номером 24:12:0420102:38.

Категория земель – земли лесного фонда.

Координаты характерных точек образуемых частей лесного участка представлены в таблице № 2.

Каталог координат МСК 167 (Зона 4)

Таблица № 2

Обозначение характерных точек границ	Координаты, м	
	X	Y
1	2	3
24:12:0420102:37/чзy1		
1	861162.05	84166.44
2	861376.61	84335.32
3	861778.57	84628.50
н1	861888.01	84550.01
н2	861923.90	84584.80
н3	861980.70	84639.05
н4	862015.10	84675.65
н5	862103.00	84769.60
н6	862104.95	84772.05
н7	862075.30	84813.85
4	861946.34	84722.38
5	861890.09	84798.93
6	861808.43	84738.92
7	861565.53	84560.42
8	861556.65	84572.51
9	861369.73	84435.14
10	861182.81	84297.78
11	861141.80	84263.20
12	861105.75	84223.48
24:12:0420102:38/чзy1		
н1	989008.56	165880.92
1	989076.32	165959.68
2	989064.60	165964.44
н2	986925.44	167374.56
н3	986921.24	167365.36
н4	987054.68	167431.04

Данные о площадях образуемых частей лесного участка представлены в таблице № 3.

Площадь контуров образуемых частей лесного участка

Таблица № 3

Учетный номер или обозначение части	Площадь, га
1	2
24:12:0420102:37/чзу1	10,8170
24:12:0420102:38/чзу1	9,1432

4. ЦЕЛЕВОЕ НАЗНАЧЕНИЕ ЛЕСОВ, ВИД (ВИДЫ) РАЗРЕШЕННОГО ИСПОЛЬЗОВАНИЯ ЛЕСНОГО УЧАСТКА, КОЛИЧЕСТВЕННЫЕ И КАЧЕСТВЕННЫЕ ХАРАКТЕРИСТИКИ ЛЕСНОГО УЧАСТКА, СВЕДЕНИЯ О НАХОЖДЕНИИ ЛЕСНОГО УЧАСТКА В ГРАНИЦАХ ОСОБО ЗАЩИТНЫХ УЧАСТКОВ ЛЕСОВ

В соответствии со статьей 43 Градостроительного кодекса Российской Федерации в проект межевания территории включено: целевое назначение лесов, вид (виды) разрешенного использования лесного участка, количественные и качественные характеристики лесного участка, сведения о нахождении лесного участка в границах особо защитных участков лесов.

4.1. Целевое назначение лесов

В соответствии с приказом Федерального агентства лесного хозяйства от 18 июля 2008г № 207 «Об определении количества лесничеств на территории Красноярского края и установлении их границ» Маклаковское участковое лесничество входит в состав Енисейского лесничества.

На момент образования лесного участка на территории Енисейского лесничества распространяется действие лесохозяйственного регламента, утвержденного приказом министерства лесного хозяйства Красноярского края от 20.09.2018 № 1363-од.

Распределение площади образуемого лесного участка по видам целевого назначения лесов на защитные (по их категориям), эксплуатационные и резервные леса

Таблица № 4

Целевое назначение лесов	Площадь, га
Защитные леса, всего	19,9602
В том числе:	-
1) леса, расположенные на особо охраняемых природных территориях;	-
2) леса, расположенные в водоохраных зонах;	-
3) леса, выполняющие функции защиты природных и иных объектов, всего	19,9602
Из них:	-
а) леса, расположенные в первом и втором поясах зон санитарной охраны источников питьевого и хозяйственно-бытового водоснабжения (леса, расположенные в границах соответствующих поясов зон санитарной охраны источников питьевого и хозяйственно-бытового водоснабжения, установленных в соответствии с требованиями	-

Целевое назначение лесов	Площадь, га
законодательства в области обеспечения санитарно-эпидемиологического благополучия населения);	
б) леса, расположенные в защитных полосах лесов (леса, расположенные в границах полос отвода железных дорог и придорожных полос автомобильных дорог, установленных в соответствии с законодательством Российской Федерации о железнодорожном транспорте, законодательством об автомобильных дорогах и о дорожной деятельности);	19,9602
в) леса, расположенные в зеленых зонах (леса, расположенные на землях лесного фонда и землях иных категорий, выделяемые в целях обеспечения защиты населения от воздействия неблагоприятных явлений природного и техногенного происхождения, сохранения и восстановления окружающей среды);	-
г) леса, расположенные в лесопарковых зонах (леса, расположенные на землях лесного фонда и землях иных категорий, используемые в целях организации отдыха населения, сохранения санитарно-гигиенической, оздоровительной функций и эстетической ценности природных ландшафтов);	-
д) горно-санитарные леса (леса, расположенные в границах зон округов санитарной (горно-санитарной) охраны лечебно-оздоровительных местностей и курортов, установленных в соответствии с законодательством Российской Федерации о природных лечебных ресурсах, лечебно-оздоровительных местностях и курортах).	-
4) ценные леса, итого	
Из них:	
а) государственные защитные лесные полосы (леса линейного типа, искусственно созданные в лесостепных, степных зонах, зонах полупустынь и пустынь, выполняющие климаторегулирующие, почвозащитные, противозрозионные и водорегулирующие функции);	-
б) противозрозионные леса (леса, предназначенные для охраны земель от эрозии);	-
в) пустынные, полупустынные леса (леса, расположенные в зоне полупустынь и пустынь, выполняющие защитные функции);	-
г) лесостепные леса (леса, расположенные в степной зоне, лесостепной зоне, выполняющие защитные функции);	-
д) лесотундровые леса (леса, расположенные в неблагоприятных природно-климатических условиях на границе с тундрой, выполняющие защитные и климаторегулирующие функции);	-
е) горные леса (леса, расположенные в зоне горного Северного Кавказа и горного Крыма, в Южно-Сибирской горной зоне, в иных горных местностях на границе с верхней безлесной частью горных вершин и хребтов (малолесные горные территории), имеющие защитное и противозрозионное значение);	-
ж) леса, имеющие научное или историко-культурное значение (леса, расположенные на землях историко-культурного назначения и в зонах охраны объектов культурного наследия, леса, являющиеся объектами исследований генетических качеств деревьев, кустарников и лиан (генетические резерваты), образцами достижений лесохозяйственной науки и практики, а также уникальные по продуктивности леса);	-
з) леса, расположенные в орехово-промысловых зонах (леса, являющиеся сырьевой базой для заготовки кедровых орехов);	-

Целевое назначение лесов	Площадь, га
и) лесные плодовые насаждения (леса, в составе которых произрастают ценные плодово-ягодные и орехоплодные породы деревьев и кустарников);	-
к) ленточные боры (леса, исторически сформировавшиеся в жестких почвенно-климатических условиях среди безлесных степных, полупустынных и пустынных пространств, имеющие важное климаторегулирующее, почвозащитное и водоохранное значение);	-
л) запретные полосы лесов, расположенные вдоль водных объектов (леса, примыкающие непосредственно к руслу реки или берегу другого водного объекта, а при безлесной пойме - к пойме реки, выполняющие водорегулирующие функции);	
м) нерестоохраняемые полосы лесов (леса, расположенные в границах рыбоохраняемых зон или рыбохозяйственных заповедных зон, установленных в соответствии с законодательством о рыболовстве и сохранении водных биологических ресурсов).	-
5) городские леса, всего	-
Эксплуатационные леса, всего	-
Резервные леса, всего	-
Всего лесов:	19,9602

4.2. Вид (виды) разрешенного использования образуемого лесного участка

Лесохозяйственным регламентом Енисейского лесничества на образуемом лесном участке установлены следующие виды разрешенного использования лесов:

- заготовка древесины;
- заготовка живицы;
- заготовка и сбор недревесных лесных ресурсов;
- заготовка пищевых лесных ресурсов и сбор лекарственных растений;
- осуществление видов деятельности в сфере охотничьего хозяйства;
- ведение сельского хозяйства;
- осуществление научно-исследовательской деятельности, образовательной деятельности;
- осуществление рекреационной деятельности;
- создание лесных плантаций и их эксплуатация;
- выращивание лесных плодовых, ягодных, декоративных растений, лекарственных растений
- выращивание посадочного материала лесных растений (саженцев, сеянцев);
- осуществление геологического изучения недр, разведки и добычи полезных ископаемых;
- строительство и эксплуатация водохранилищ и иных искусственных водных объектов, а также гидротехнических сооружений, морских портов, морских терминалов, речных портов, причалов;
- строительство, реконструкция, эксплуатация линейных объектов;
- переработка древесины и иных лесных ресурсов;
- осуществление религиозной деятельности.

В соответствии с лесохозяйственным регламентом Енисейского лесничества на лесном участке проектируются следующий (ие) вид (виды) разрешенного использования лесов:

- для строительства, реконструкции, эксплуатации линейных объектов.

4.3. Количественные и качественные характеристики образуемого лесного участка

Количественные и качественные характеристики образуемого лесного участка составляются на основании данных государственного лесного реестра (таксационные описания, лесоустroительные планшеты, планы лесонасаждений с учетом текущих изменений). Текущими изменениями в лесоустroительных материалах являются все происходящие изменения в лесном фонде в течение ревизионного периода (с момента последнего лесоустroительства по настоящее время), связанные с хозяйственной деятельностью, воздействием природных факторов, изменением лесного законодательства, проведением натурных обследований и др. Заверенные лесничеством копии материалов лесоустroительства с учетом текущих изменений являются обязательным приложением к проектной документации.

Год (годы) последнего лесоустroительства территории, на которой образуется лесной участок: 2005 год.

Распределение площади образуемого лесного участка по категориям земель лесного фонда

Таблица № 5

Показатели	Площадь, га
1. Общая площадь земель лесного фонда	19,9602
2. Лесные земли, всего	0,7748
2.1. Покрытые лесной растительностью, всего	
2.1.1. В том числе лесные культуры	-
2.2. Не покрытые лесной растительностью, всего	-
в том числе:	-
несомкнувшиеся лесные культуры	-
лесные питомники, плантации	-
редины естественные	-
фонд лесовосстановления, всего	-
в том числе:	-
гари	-
погибшие древостой	-
вырубки	-
прогалины, пустыри	0,7748
3. Нелесные земли, всего	19,1854
в том числе:	
пашни	-
сенокосы	-
пастбища, луга	-
воды	-
дороги, просеки	0,4719
усадьбы и пр.	-
болота	-
пески	-
прочие земли *	18,7135

Примечание: Прочие земли представлены: Поселок лесной на площади 18,7135 га.

Распределение площади образуемого лесного участка по категориям земель лесного фонда (для договора аренды лесного участка)

Таблица № 6

Общая площадь, га	в том числе									
	лесные земли					нелесные земли				
	занятые лесными насаждениями - всего	в том числе покрытые лесными культурами	не занятые лесными насаждениями	в том числе лесные питомники, плантации	итого	дороги	просеки	болота	другие	итого
1	2	3	4	5	6	7	8	9	10	11
Защитные леса										
19,9602	-	-	0,7748	-	0,7748	0,4679	0,0040	-	18,7135	19,1854
Всего по лесному участку										
19,9602	-	-	0,7748	-	0,7748	0,4679	0,0040	-	18,7135	19,1854

Характеристика насаждений образуемого лесного участка

Лесные насаждения на образуемом лесном участке отсутствуют, таблица № 7 не заполняется.

Таблица № 7

Целевое назначение лесов	Участковое лесничество, урочище (при наличии), лесной квартал	Преобладающая порода или характеристика лесного участка при отсутствии насаждения	Площадь (га) / запас древесины при наличии (куб. м)	в том числе по группам возраста древостоя (га / куб. м)			
				Молодняки	Средне-возрастные	Приспевающие	Спелые и перестойные
1	2	3	4	5	6	7	8
Маклаковское участковое лесничество							
-	-	-	-	-	-	-	-

Таксационное описание образуемого лесного участка

Таблица № 8

Категория защитности	№ квартала	№ выдела	Площадь участка, га	Состав насаждений	Класс возраста	Возраст, лет	Бонитет	Полнота	Запас на 1 га	Общий запас древесины, м³
1	2	3	4	5	6	7	8	9	10	11
защ вд. ж/д	44	51	0,7748	Прогалина, С			3			
защ вд. ж/д	116	2	18,7135	Поселок лесной						
защ вд. ж/д	116	24	0,4679	Дорога грунтовая						
защ вд. ж/д	116	25	0,0040	Просеки квартальные						
Итого:			19,9602							

Средние таксационные показатели насаждений образуемого лесного участка

Средние таксационные показатели насаждений образуемого лесного участка отсутствуют, таблица № 9 не заполняется.

Таблица № 9

Целевое назначение лесов	Хозяйство, преобладающая порода	Состав насаждений ^{<3,4>}	Возраст	Бонитет	Полнота	Средний запас древесины (куб. м/га)		
						средневозрастные	приспевающие	спелые и перестойные
1	2	3	4	5	6	7	8	9
-	-	-	-	-	-	-	-	-

Объекты лесного семеноводства

Объекты лесного семеноводства на образуемом лесном участке отсутствуют, таблица № 10 не заполняется.

Таблица № 10

№ п/п	Лесничество	Участковое лесничество/урочище (при наличии)	Лесной квартал	Лесотаксационный выдел	Наименование объекта лесного семеноводства	Единица измерения	Объем
1	2	3	4	5	6	7	8
-	-	-	-	-	-	-	-

Виды и объемы использования лесов на образуемом лесном участке, не связанные с заготовкой древесины

Таблица № 11

Целевое назначение лесов	Хозяйство (хвойное, твердолиственное, мягколиственные)	Площадь (га)	Единица измерения	Объемы использования лесов (изъятия лесных ресурсов)
1	2	3	4	5
для строительства, реконструкции, эксплуатации линейных объектов (строительство железнодорожных путей необщего пользования)				
-	-	-	-	-

Характеристика и параметры планируемых объектов, не связанных с созданием лесной инфраструктуры на образуемом лесном участке

Таблица № 12

Наименование объекта	Лесничество, Участковое лесничество (хозяйство)	№ квартала	№ выдела (часть)	Площадь, га	Краткая характеристика и параметры объекта
1	2	3	4	5	6
Путь подъездной (железнодорожный)	Енисейское лесничество, Маклаковское участковое лесничество	44	51	0,7748	Железнодорожные пути необщего пользования Ширина от 87 до 270 м, протяженность 1140 м.
		116	2	18,7135	
		116	24	0,4679	
		116	25	0,0040	
Итого:				19,9602	

4.4. Сведения об обременениях образуемого лесного участка

По данным государственного лесного реестра образуемый лесной участок обременений не имеет, таблица № 13 не заполняется:

Таблица № 13

№ п/п	Описание местоположения лесного участка (лесничество, участковое лесничество, урочище (при наличии), лесной квартал, лесотаксационные выделы (части))	Наименование и реквизиты документа, вызывающие обременение	Вид (виды) использования лесного участка	Срок использования лесного участка ^{<6.3>}
1	2	3	4	5
-	-	-	-	-

4.5. Сведения об ограничениях использования лесов

С учетом целевого назначения и правового режима лесов, установленного лесным законодательством Российской Федерации, лесохозяйственным регламентом Енисейского лесничества предусмотрены следующие ограничения в использовании лесов:

Ограничения по видам целевого назначения лесов

1. Леса, выполняющие функции защиты природных и иных объектов:

В лесах, выполняющих функции защиты природных и иных объектов, запрещается проведение сплошных рубок лесных насаждений, за исключением случаев, предусмотренных частью 5.1 статьи 21 ЛК РФ, и случаев проведения сплошных рубок в зонах с особыми условиями использования территорий, на которых расположены соответствующие леса, если режим указанных зон предусматривает вырубку деревьев, кустарников, лиан.

2. Защитные полосы лесов, расположенные вдоль железнодорожных путей общего пользования, федеральных автомобильных дорог общего пользования, автомобильных дорог общего пользования, находящихся в собственности субъектов Российской Федерации.

Запрещается:

- создание лесоперерабатывающей инфраструктуры;
- создание лесных плантаций.

Ограничения по видам использования лесов

Строительство, реконструкция, эксплуатация линейных объектов.

Осуществление строительства, реконструкции и эксплуатации линейных объектов должно исключить развитие эрозионных процессов на занятой и прилегающей территории.

Исключаются случаи, вызывающие нарушение поверхностного и внутрипочвенного стока вод, затопление или заболачивание лесных участков вдоль дорог.

Не допускается:

- повреждение лесных насаждений, растительного покрова и почв за пределами предоставленного лесного участка и соответствующей охранной зоны;
- захламливание прилегающих территорий за пределами предоставленного лесного участка строительным и бытовым мусором, отходами древесины, иными видами отходов;
- загрязнение площади предоставленного лесного участка и территории за его пределами химическими и радиоактивными веществами;
- проезд транспортных средств и иных механизмов по произвольным, неустановленным маршрутам за пределами предоставленного лесного участка и соответствующей охранной зоны.

4.6. Сведения о наличии зданий, сооружений, объектов лесной инфраструктуры и объектов, не связанных с созданием лесной инфраструктуры на образуемом лесном участке

Таблица № 14

№ п/п	Лесничество	Участковое лесничество/урочище (при наличии)	Номер квартала	Номер выдела	Наименование объекта ^{<8>}	Площадь объекта, га
1	2	3	4	5	6	7
1	Енисейское	Маклаковское	116	2	Поселок лесной	18,7135
2	Енисейское	Маклаковское	116	24	Лесная дорога	0,4679
3	Енисейское	Маклаковское	116	25	Квартальная просека	0,0040
	Итого:					19,1854

4.7. Сведения о наличии на образуемом лесном участке особо защитных участков лесов, особо охраняемых природных территорий, зон с особыми условиями использования территорий

Согласно данным государственного лесного реестра на образуемом лесном участке отсутствуют особо защитные участки лесов (ОЗУ) и отсутствуют особо охраняемые природные территории (ООПТ), зоны с особыми условиями использования территорий, таблица № 15 не заполняется.

Таблица № 15

№ п/п	Наименование участкового лесничества/урочища (при наличии)	Номер квартала	Номер выдела	Виды ОЗУ, наименование ООПТ, виды зон с особыми условиями использования территорий	Общая площадь, га
1	2	3	4	5	6
-	-	-	-	-	-

5. СВЕДЕНИЯ О НАЛИЧИИ ОБЪЕКТОВ КУЛЬТУРНОГО НАСЛЕДИЯ НА ОБРАЗУЕМОМ ЛЕСНОМ УЧАСТКЕ

Проектирование и проведение земляных, строительных, мелиоративных, хозяйственных работ, работ по использованию лесов и иных работ осуществляется в соответствии с Федеральным законом от 25.06.2002 № 73-ФЗ «Об объектах культурного наследия (памятниках истории и культуры) народов Российской Федерации».

6. РАСЧЁТНАЯ ЛЕСОСЕКА

6.1. Расчётная лесосека для осуществления сплошных рубок спелых и перестойных лесных насаждений

6.2. Расчётная лесосека для осуществления выборочных рубок спелых и перестойных лесных насаждений по лесному участку, передаваемому в аренду для заготовки древесины

6.3. Расчётная лесосека при осуществлении выборочных рубок в средневозрастных, приспевающих, спелых и перестойных лесных насаждениях при уходе за лесами на лесном участке, передаваемом в аренду для заготовки древесины

Информация по разделу не приводится.

7. РАСЧЕТ АРЕНДНОЙ ПЛАТЫ

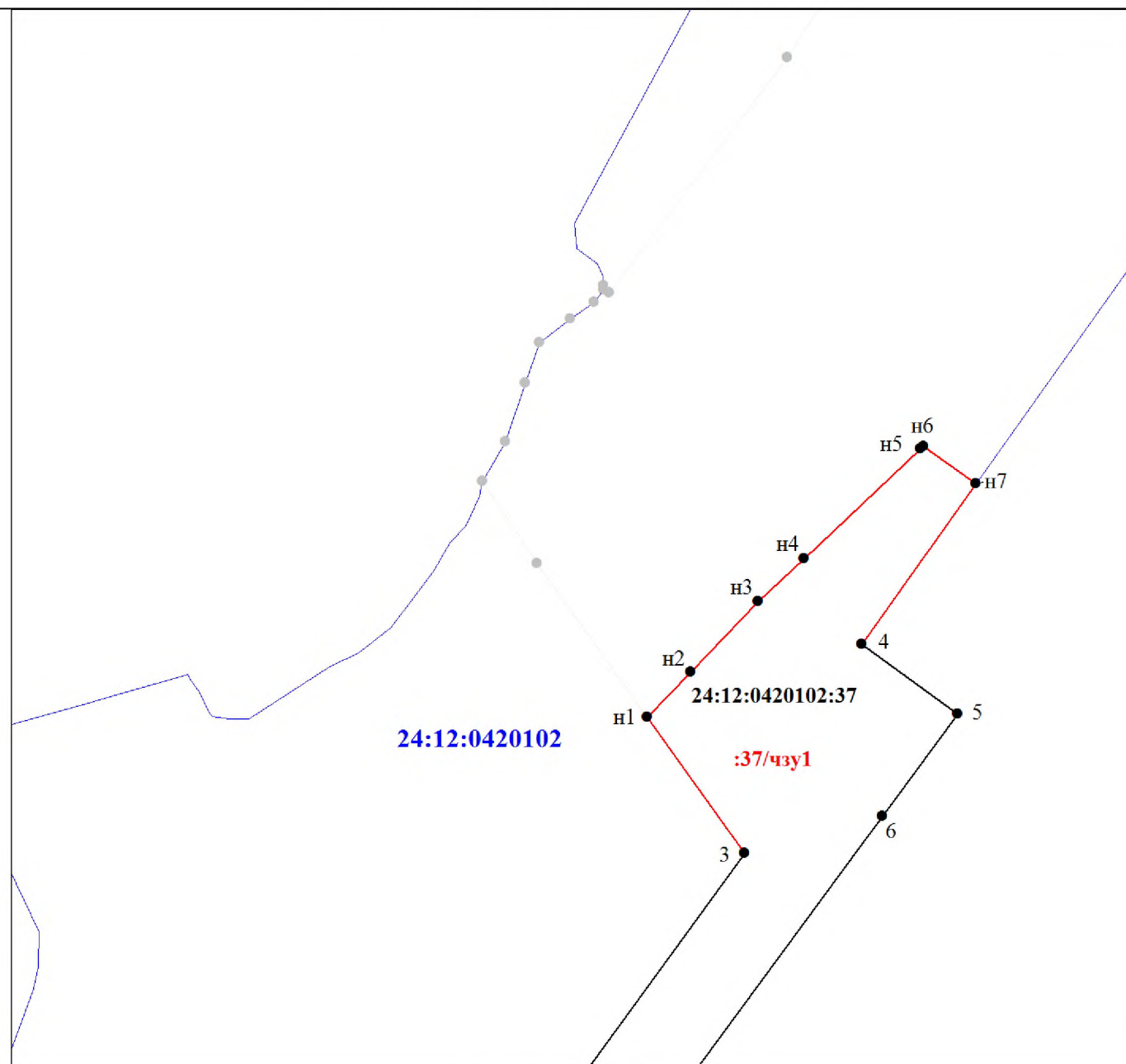
7.1 . Расчет арендной платы для видов использования не связанных с заготовкой древесины

7.1.1. Расчет арендной платы для видов использования лесов в соответствии со статьями 43-45 Лесного кодекса Российской Федерации

Таблица 16

Категория защитности	№ квартала	№№ выделов	Площадь, га	Категория земель	Особо защитные участки	Группа древесных пород	Ставка арендной платы, Руб./га в год	Коэффициенты, учитывающие			Размер арендной платы, руб. за 1 га в год	Размер арендной платы, руб.
								экологическую составляющую	состояние лесного фонда	социально- экономические условия		
1	2	3	4	5	6	7	9	10	11	12	13	14
<i>Енисейское лесничество, Маклаковское участковое лесничество</i>												
защ вд. ж/д	44	51	0,7748	не покр. лес.			2837,64	4,5	0,9	1	11492,44	8904,34
защ вд. ж/д	116	2	18,7135	нелесн.			2837,64	4,5	1	1	12769,38	238959,79
защ вд. ж/д	116	24	0,4679	нелесн.			2749,90	4,5	0,5	1	6187,28	2895,03
защ вд. ж/д	116	25	0,0040	нелесн.			2749,90	4,5	0,5	1	6187,28	24,75
Итого в год:			19,9602									250783,91

ЧЕРТЕЖ МЕЖЕВАНИЯ ТЕРРИТОРИИ

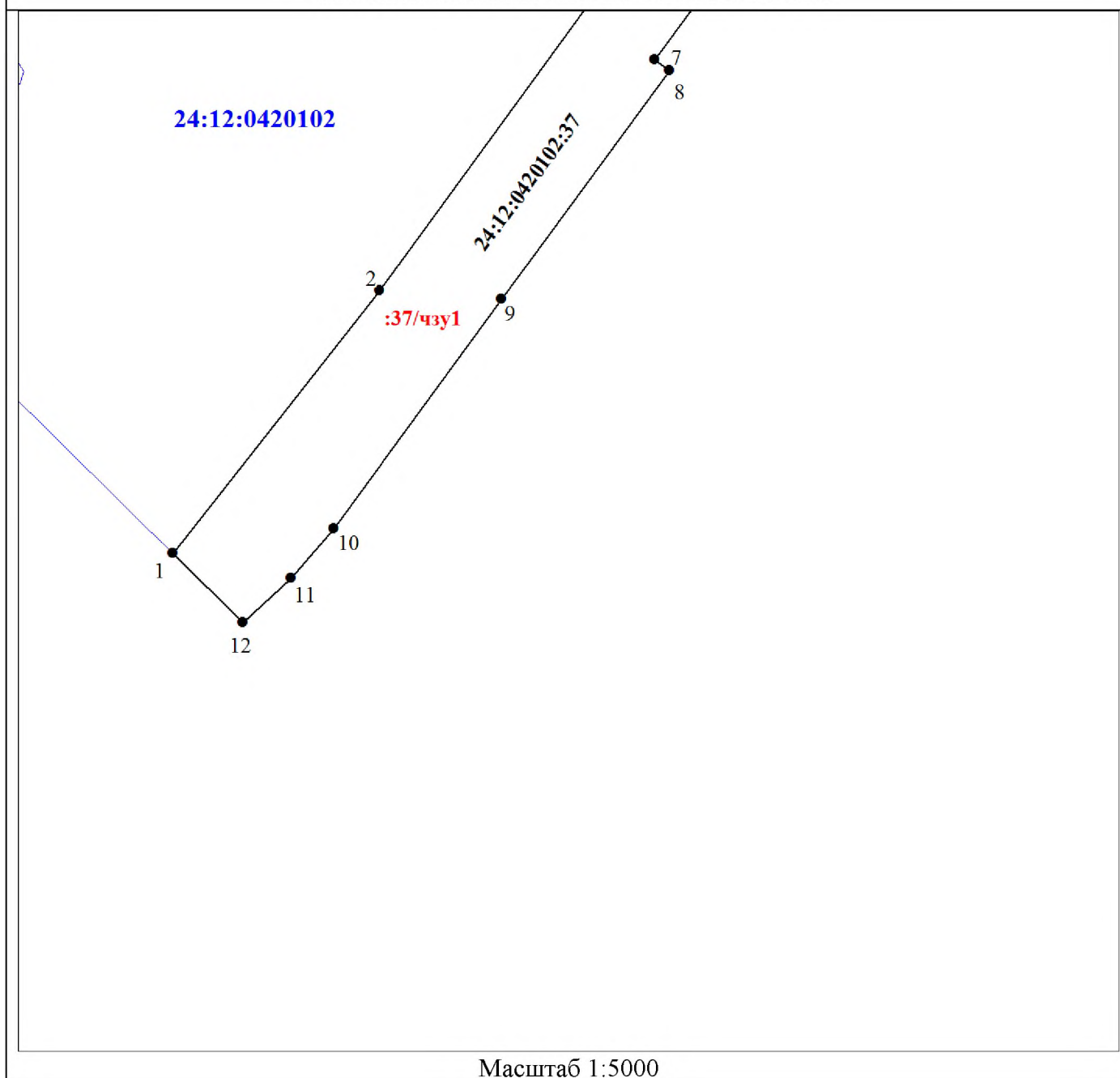


Масштаб 1:5000

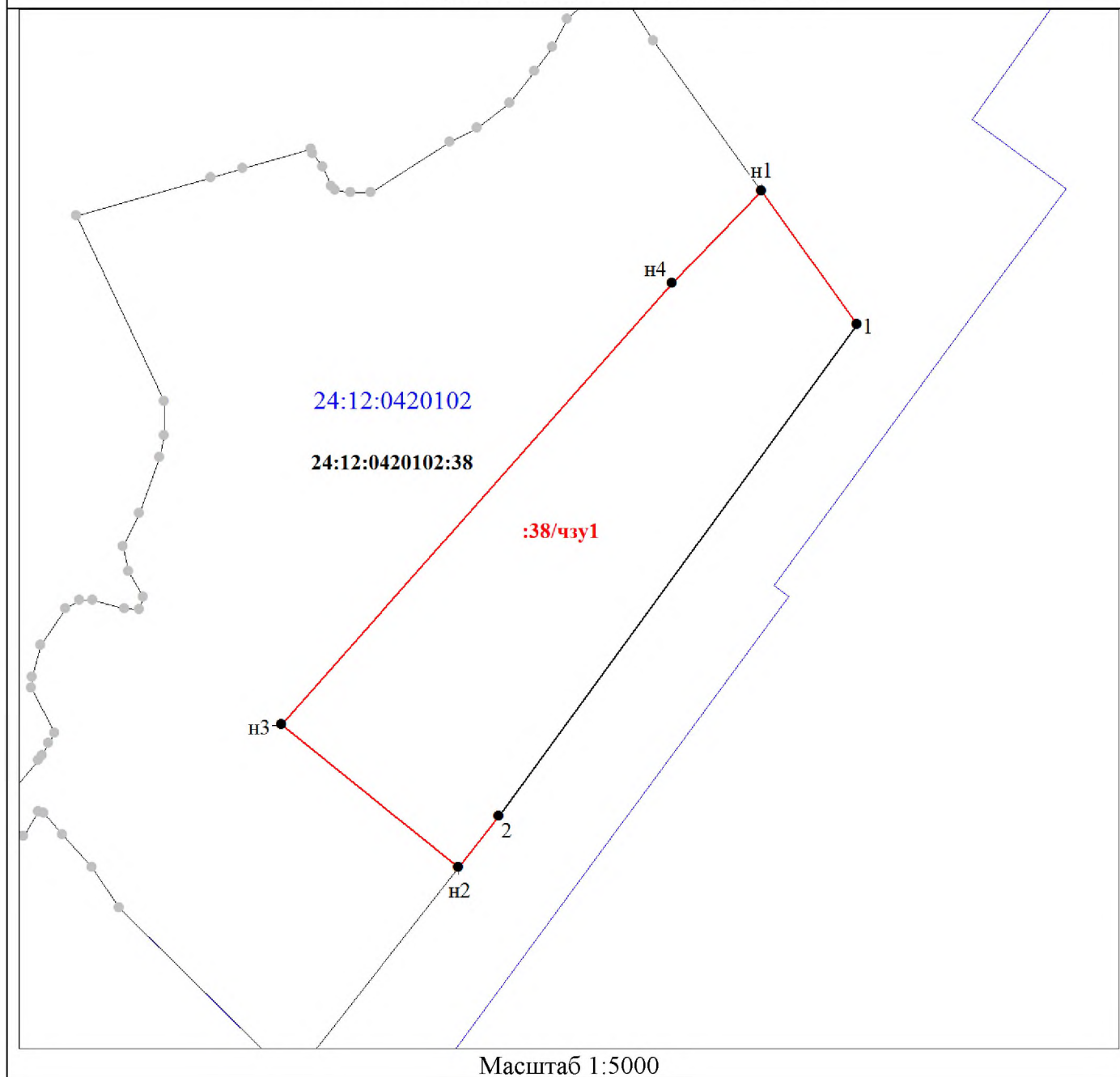
Условные обозначения

	Характерная точка границы, сведения о которой позволяют однозначно определить ее положение на местности
	Вновь образованная часть границы, сведения о которой достаточны для определения ее местоположения
	Существующая часть границы, имеющиеся в ЕГРН сведения о которой достаточны для определения ее местоположения
	Надписи кадастрового номера вновь образованной части земельного участка
	Граница кадастрового квартала

ЧЕРТЕЖ МЕЖЕВАНИЯ ТЕРРИТОРИИ



ЧЕРТЕЖ МЕЖЕВАНИЯ ТЕРРИТОРИИ





ЧЕРТЕЖ МЕЖЕВАНИЯ ТЕРРИТОРИИ (ОБОСНОВАНИЕ)

Адрес (местоположение): Красноярский край, Енисейский район, Енисейское лесничество, Маклаковское участковое лесничество, квартал 44 (часть выд. 51), квартал 116 (часть выд. 2, 24, 25)

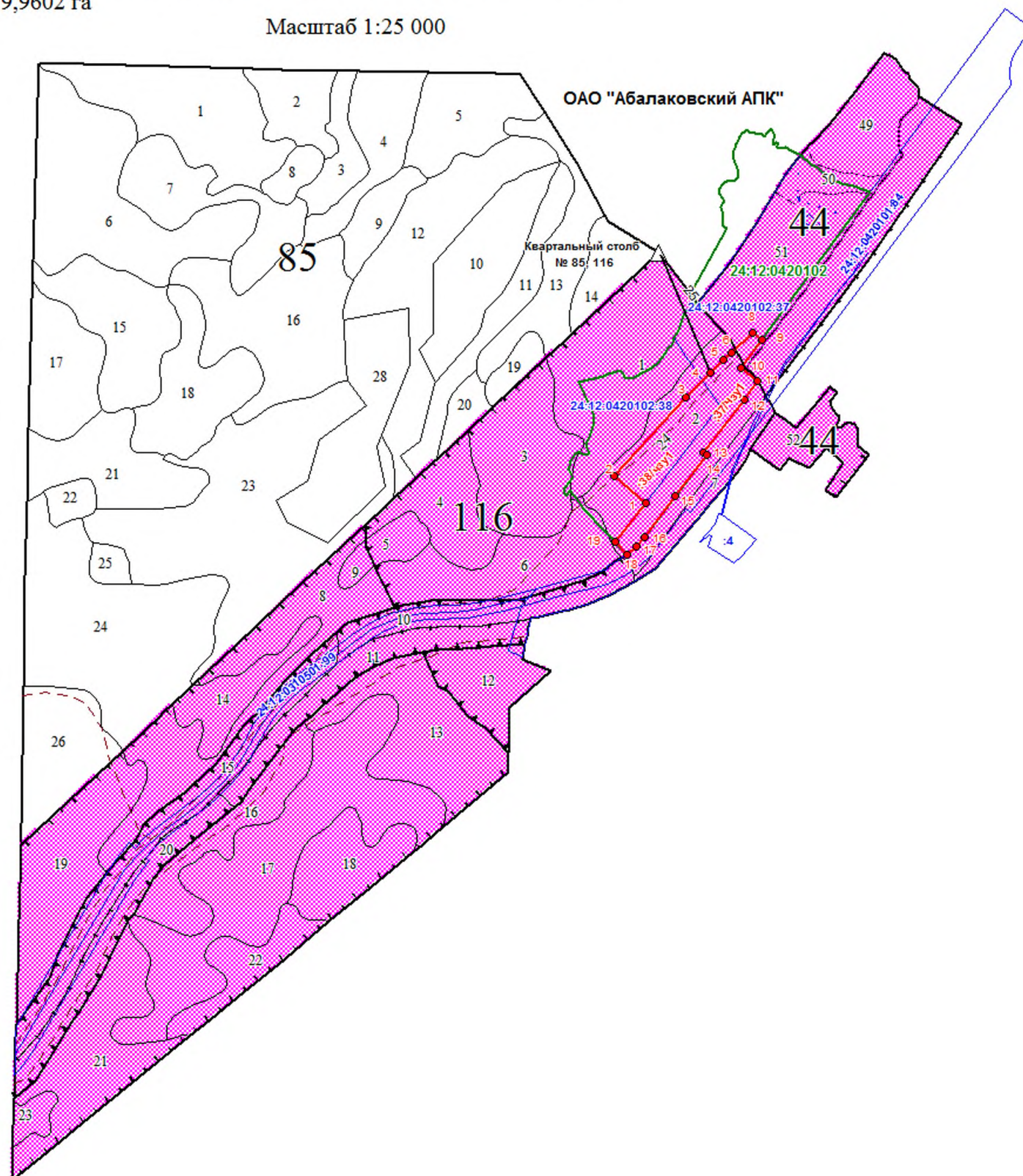
Категория земель: земли лесного фонда

Вид использования лесов: для строительства, реконструкции, эксплуатации линейных объектов

Цель предоставления: строительство железнодорожных путей необщего пользования

Площадь: 19,9602 га

Масштаб 1:25 000



Геодезические данные

привязка участка		
Квартальный столб № 85, 116	4	567,02 ЮВ:24°27'07"
границы участка		
Номер	Длины Линий, М	Румбы
1	186,26	СЗ:51°01'31"
2	481,76	СВ:41°31'13"
3	154,88	СВ:44°06'37"
4	78,54	СВ:43°41'04"
5	50,23	СВ:46°46'29"
6	128,66	СВ:46°54'19"
7	3,13	СВ:51°28'59"
8	51,25	ЮВ:54°39'02"
9	158,11	ЮЗ:35°20'51"
10	94,99	ЮВ:53°41'27"
11	101,34	ЮЗ:36°18'40"
12	301,43	ЮЗ:36°18'39"
13	15,0	ЮВ:53°42'10"
14	231,97	ЮЗ:36°18'45"
15	231,96	ЮЗ:36°18'38"
16	53,64	ЮЗ:40°08'16"
17	53,64	ЮЗ:47°46'22"
18	80,15	СЗ:45°22'26"
19	219,91	СВ:38°12'21"
1		

Каталог координат МСК 167 (Зона 4):

Номер	X	Y
1	861334,85	84302,45
2	861452,00	84157,65
3	861812,70	84477,00
4	861923,90	84584,80
5	861980,70	84639,05
6	862015,10	84675,65
7	862103,00	84769,60
8	862104,95	84772,05
9	862075,30	84813,85
10	861946,34	84722,38
11	861890,09	84798,93
12	861808,43	84738,92
13	861565,53	84560,42
14	861556,65	84572,51
15	861369,73	84435,14
16	861182,81	84297,78
17	861141,80	84263,20
18	861105,75	84223,48
19	861162,05	84166,44

УСЛОВНЫЕ ОБОЗНАЧЕНИЯ:

	границы лесных кварталов
	границы лесотаксационных выделов
	границы лесных участков, прошедших учет в ГКН
	границы образуемого лесного участка
	границы кадастровых кварталов
	эксплуатационные леса
	защитные полосы лесов, расположенные вдоль железнодорожных путей общего пользования, федеральных автомобильных дорог общего пользования, автомобильных дорог общего пользования, находящихся в собственности субъектов Российской Федерации
	граница особозащитных полос
	лесные дороги
	железная дорога

Изм. № подл.	Подпись и дата	Взам. инв. №



В.М. Гордееву

Красноярский край, г. Красноярск,
ул. Водопьянова, д.24, кв.51

МИНИСТЕРСТВО
лесного хозяйства Красноярского края

Академгородок, д. 50 «а», г. Красноярск, 660036

Телефон: (391) 290 74 10

Факс: (391) 290-74-25

E-mail: prim@minles.ru

ОГРН 1162468093952

ИНН/КПП 2463102814 / 246301001

18 НОЯ 2021 № 86-014691

На № _____

Выписка из государственного лесного реестра

Министерство лесного хозяйства Красноярского края на основании заявления от 08.11.2021 №86-20567 предоставляет информацию из государственного лесного: заверенные копии таксационных описаний и лесоустроительных планшетов на участок, расположенный на территории Енисейского лесничества, по состоянию на 12.11.2021.

Также сообщаем, что запрашиваемый лесной участок, расположенный в кварталах 44 (выд. 50, 51), 116 (выд. 1, 2, 3, 6, 7, 24, 25) Маклаковского участкового лесничества Енисейского лесничества, в пользование не предоставлен.

Приложение: на 7 л. в 1экз. (только в адрес)

Заместитель начальника отдела
государственной экспертизы
проектов освоения лесов и ведения
государственного лесного реестра

И.В. Иванова

Абалаковский

ОАО "Абалаковский АПК"

ОАО "Абалаковский"

Начальник
партии

Сивацкий Л.Ф.

Таксатор

Зиганшин Р.М.

ФГУП

"Восточно-Сибирское
государственное
лесоустроительное предприятие"

Лицензия ГК 004377
регистрационный номер
СИГ-00742 -К от 4.05.2006 г.
для служебного пользования



КОпия
ШМАКОВ С Е

Н	Пло-	Состав. Подрост, по: Я: Вы: Эле-: Воз: Вы: Ди: Кл: Гр: Во: Тип	Полн: Запас сыраст. : Кл: Запас на выделе, МЗ	:
вы-	шадь, :длесок покров, поч:	со-:мент:	ота: леса, МЗ	:
де-	ва, рельеф, особенн:	Р: та: : ра: со-:ам: с: на: ни: леса:	ас:	:
ла:	га	ости выдела. Отмет:	Сумм: на: общий: в т.ч. : хо-:	:
:	ка о порослевом	У: я-: са: ст: та: ет: во: во: те:	а пл:	:
:	происх. Наимен. кат:	ру-: : : :эр:эр: : тлу:	оща-: 1 : на: сос-: на: : : общий: лик-:	:
:	ег. незалес. земель: С: са-:	: : :р: ас: ас: т:	дей:	:
:	Хар. лесных культур	: : : :та: та: :	сече: га: выдел: ляю-: ос: ро-: : ревь: : вида:	:
:	Кадастров. оценка	: : : : : : :	ний:	:
1:	2:	3	4: 5: 6: 7: 8: 9: 10: 11: 12: 13: 14: 15: 16: 17: 18: 19: 20: 21: 22: 23: 24:	:

10Б Б 70 21 24 20 2 300

подлесок: ШП СПР ГУСТОЙ
СОСТАВ НЕОДНОРОДНЫЙ, ПОЛНОТА НЕРАВНОМЕРНАЯ
почва: ДЕРН. СЛАБ. И СРЕДН. ПОДЗОЛ., СУГЛИНИСТАЯ, СВЕЖАЯ

50 5,0 ПОСЕЛОК ЛЕСНОЙ

51 27,0 ПРОГАЛИНА С 3 РТ
почва: ДЕРН. СЛАБ. И СРЕДН. ПОДЗОЛ., СУГЛИНИСТАЯ, СВЕЖАЯ, ЗАДЕРЖЕНИЕ СИЛЬНОЕ

52 10,0 7В1ОС2С 1 20 Б 70 20 26 7 3 3 РТ 0,3 70 700 490 2 100
ОС 21 28 70 3
С 19 24 140 1

подлесок: ШП ГУСТОЙ
СОСТАВ НЕОДНОРОДНЫЙ, ПОЛНОТА НЕРАВНОМЕРНАЯ
почва: ТЕМНО-СЕРАЯ ЛЕСНАЯ, СУГЛИНИСТАЯ, СВЕЖАЯ

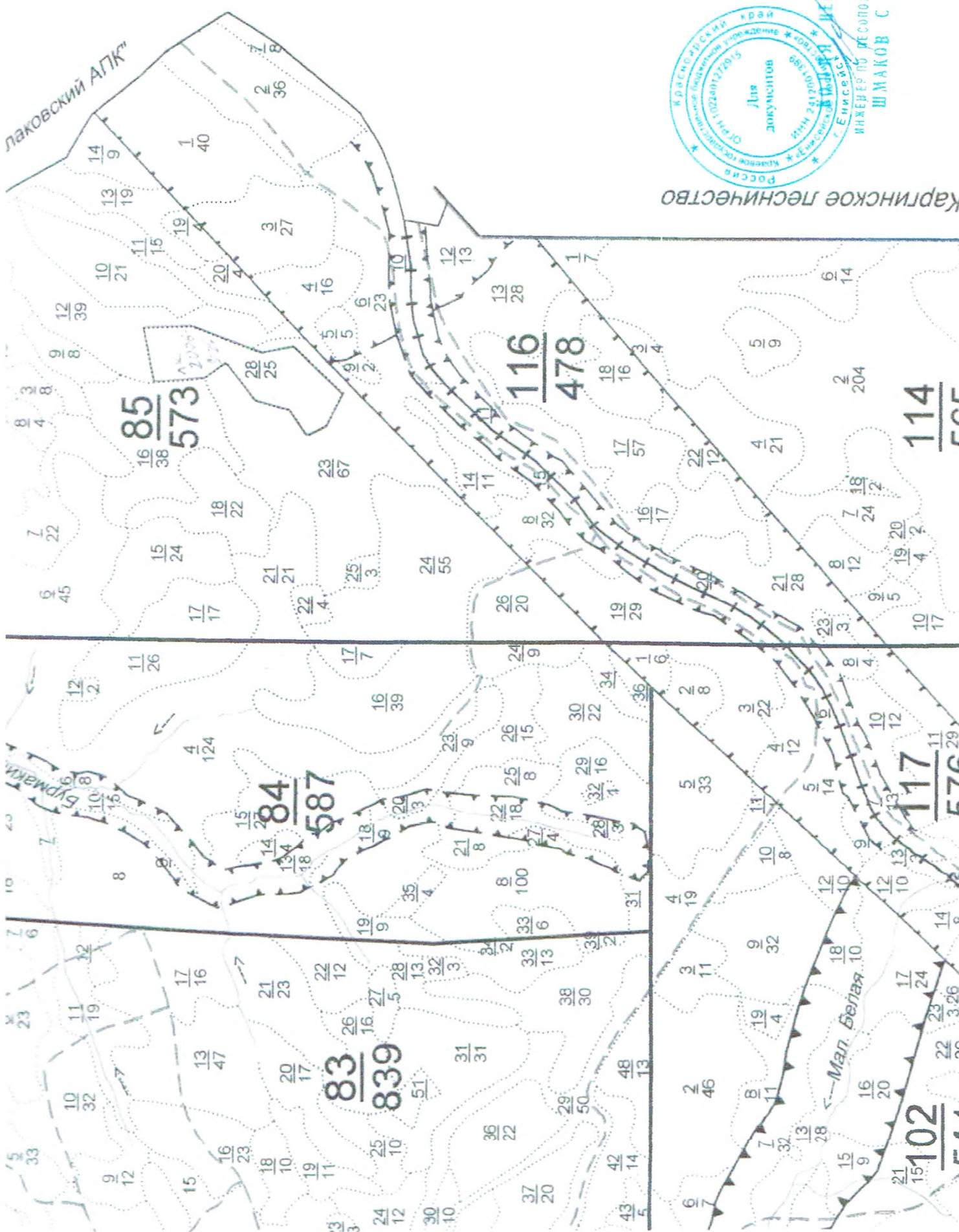
53 3,0 ДОРОГА С ИСКУС. ПОКРЫТ.
ОШЕГЛО ПОЛЬЗОВАНИЯ, ЦЕМЕНТОБЕТОННАЯ, ширина 10,0 м, ширина проезжей части 8,0 м, протяженность 3,3 км, СОСТОЯНИЕ УДОВЛЕТВОР., КРУГЛОГОДИЧНО

Итого по кварталу
499,0

32670 2480 2520 1510
по составляющим породам

С 5131
Е 882
Л 1260
Б 22354
ОС 2983
ИВ 60





Каринское песчичество

ОГРН 1020101272015
Для документа
Красноярский край
Инженер по геодезии
г. Енисейск
Шмаков С. Е.

П о с л е л е с о у с т р о й с т в а

[illegible]



**СЛУЖБА
по государственной охране
объектов культурного наследия
Красноярского края**

Ленина ул., д. 108, г. Красноярск, 660017
Телефон: (391) 228-93-37
<http://www.ookn.ru>
E-mail: info@ookn.ru

22.12.2021 № 102-6084
На № 50 от 02.12.2021

Об объектах культурного
наследия

Директору
ООО «АКАД»

В.М. Гордееву

ул. Маерчака, 16
пом. 24, оф. 712
г. Красноярск
660075

(простое, по e-mail: akad2005@mail.ru)

Уважаемый Владимир Михайлович!

В связи с запросом информации о наличии (отсутствии) объектов культурного наследия на территории лесных участков, являющихся частью земельных участков с кадастровыми номерами 24:12:0420102:37, 24:12:0420102:38, проектируемых в аренду ООО «Эксперт» для строительства, реконструкции, эксплуатации линейных объектов, расположенных в Енисейском районе Красноярского края (Енисейское лесничество, Маклаковское участковое лесничество, кв. №№ 44 (часть выд. 51), 116 (часть выд. 2, 24, 25)) (согласно предоставленной схеме) (далее – Участки), сообщаем.

Объектов культурного наследия федерального, регионального, местного (муниципального) значения (в том числе включённых в единый государственный реестр объектов культурного наследия (памятников истории и культуры) народов Российской Федерации), выявленных объектов культурного наследия на территории Участков нет.

В соответствии с п. 1 ст. 36 Федерального закона от 25.06.2002 № 73-ФЗ «Об объектах культурного наследия (памятниках истории и культуры) народов Российской Федерации» (далее – Федеральный закон № 73-ФЗ) проектирование и проведение земляных, строительных, мелиоративных, хозяйственных работ, указанных в статье 30 настоящего Федерального закона работ по использованию лесов и иных работ осуществляются при отсутствии на данной территории объектов культурного наследия, включенных в реестр, выявленных объектов культурного наследия или объектов, обладающих признаками объекта культурного наследия, либо при условии соблюдения техническим заказчиком (застройщиком) объекта капитального строительства, заказчиками других видов работ, лицом, проводящим указанные работы, требований настоящей статьи.

Информацией об отсутствии объектов, обладающих признаками объекта культурного наследия, на территории Участков служба по государственной охране объектов культурного наследия Красноярского края не располагает.

В соответствии со ст. 28 Федерального закона № 73-ФЗ в случае, если орган охраны объектов культурного наследия не имеет данных об отсутствии на земельных участках, подлежащих воздействию в ходе земляных, строительных, мелиоративных, хозяйственных работ, работ по использованию лесов и иных работ, объектов, обладающих признаками объекта культурного наследия в соответствии со статьей 3 настоящего Федерального закона, проводится государственная историко-культурная экспертиза (далее – ГИКЭ) в целях определения наличия или отсутствия объектов, обладающих признаками объекта культурного наследия.

Согласно п. 6 Положения о ГИКЭ, утверждённого постановлением Правительства Российской Федерации от 15.07.2009 № 569, экспертиза проводится по инициативе заинтересованного органа государственной власти, органа местного самоуправления, юридического или физического лица (далее – заказчик) на основании договора между заказчиком и экспертом, заключённого в письменной форме в соответствии с гражданским законодательством Российской Федерации.

Перечень экспертов, уполномоченных на проведение ГИКЭ, размещён на официальном сайте Министерства культуры Российской Федерации по адресу: <https://culture.gov.ru/documents/eksperty-po-provedeniyu-gosudarstvennoy-istoriko-kulturnoy-ekspertizi/>.

Начальник отдела учета
объектов культурного наследия

И.А. Русина

ТЕХНИЧЕСКОЕ ЗАДАНИЕ

на выполнение работ по подготовке проекта планировки и проекта межевания территории линейного объекта: «Для строительства, реконструкции, эксплуатации линейных объектов (строительство железнодорожных путей необщего пользования)»

№	Перечень основных данных и требований	Содержание требований
1	2	3
1.	Объемы выполняемых работ	Подготовка проекта планировки территории и проекта межевания территории (ППТ) и (ПМТ), площадью 19,9602 га. Категория земель - земли лесного фонда.
2.	Местоположение	Енисейский район, Енисейское лесничество, Маклаковское участковое лесничество
3.	Заказчик	ООО «Эксперт»
4.	Подрядчик	ООО "Акад"
5.	Цель выполнения работ	Разработка и утверждение проекта планировки территории, проекта межевания территории в соответствии с требованиями Земельного кодекса Российской Федерации, Градостроительного кодекса Российской Федерации, касающихся линейных сооружений
6.	Исходные данные	- постановление администрации Енисейского района Красноярского края от 18.01.2022 г. № 43-п; - чертеж межевания территории;
7.	Состав, содержание работ и основные требования к ним	- сбор и анализ исходных данных; - получение сведений из ЕГРП; - получение сведений из государственного лесного реестра; - получение в органе местного самоуправления схемы территориального планирования; - получение в уполномоченном органе сведений о наличии/отсутствии объектов культурного наследия в зоне планируемого размещения объекта; - подготовка проекта планировки территории; - подготовка проекта межевания территории; - согласование и утверждение уполномоченными органами проектов планировки и межевания территории.
8.	Сроки выполнения работ	90 дней со дня выдачи исходных данных Заказчиком; Подрядчик гарантирует, что работы будут выполнены в полном объеме и в срок, указанные в Договоре;
9.	Результаты выполненных работ	- проект планировки территории; - проект межевания территории; - приказ МЛХ Красноярского края о согласовании проекта планировки, проекта межевания территории; - решение местного самоуправления об утверждении проекта планировки территории, проекта межевания территории. Материалы передаются Заказчику на бумажном и электронном носителях. Материалы изготавливаются в 2-х экз. - 1 Заказчику, 1 экз - Подрядчику

10.	Нормативно-правовая и техническая документация	Лесной кодекс РФ. Земельный кодекс РФ. Градостроительный кодекс РФ; Водный кодекс РФ;
-----	--	--

Заказчик:

Директор

ООО "Эксперт»



К.А. Матвеева

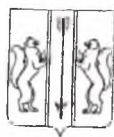
Подрядчик:

Директор

ООО "Акад"



В.М. Гордеев



АДМИНИСТРАЦИЯ ЕНИСЕЙСКОГО РАЙОНА
Красноярского края
ПОСТАНОВЛЕНИЕ

18.01.2022

г. Енисейск

№ 43-П

О принятии решения о подготовке документации по планировке территории, проекта межевания

В соответствии со статьями 42, 43, 45, 46 Градостроительного кодекса Российской Федерации от 29.12.2004, Федеральным законом от 06.10.2003 № 131 ФЗ «Об общих принципах организации местного самоуправления в Российской Федерации», на основании заявления ООО «Эксперт» о принятии решения о подготовке документации по планировке территории, проекта межевания, руководствуясь Уставом Енисейского района, ПОСТАНОВЛЯЮ:

1. ООО «Эксперт» в установленном порядке разработать документацию по планировке территории объекта для строительства, реконструкции, эксплуатации линейных объектов (железнодорожные пути не общего пользования), адрес (местоположение): Красноярский край, Енисейский район, Енисейское лесничество, Маклаковское участковое лесничество, квартал 44 (часть выд. 51), квартал 116 (часть выд. 2,24,25) (далее - документация по планировке территории объекта) в соответствии с действующими государственными нормами, правилами, требованиями и стандартами.

2. Предоставить документацию по планировке территории объекта в администрацию Енисейского района.

3. Контроль за исполнением настоящего постановления возложить на первого заместителя главы района А.Ю. Губанова.

4. Постановление вступает в силу со дня подписания и подлежит размещению на официальном информационном Интернет-сайте Енисейского района Красноярского края.

Глава района



А.В. Кулешов



**ФЕДЕРАЛЬНОЕ АГЕНТСТВО
ПО ДЕЛАМ НАЦИОНАЛЬНОСТЕЙ
(ФАДН России)**

125039, г. Москва, Пресненская наб., д.10, стр.2

28.12.2021 № 1862/1-03-1-03

На № _____ от _____

Общество с ограниченной
ответственностью
«АКАД»

ул. Маерчака, д. 16,
пом. 24, оф. 712,
г. Красноярск, 660075

akad2005@mail.ru

В Федеральном агентстве по делам национальностей обращение общества с ограниченной ответственностью «АКАД» от 7 декабря 2021 г. № 51 по вопросу предоставления сведений о территориях традиционного природопользования коренных малочисленных народов Севера, Сибири и Дальнего Востока Российской Федерации рассмотрено.

Сообщаем, что на территории Красноярского края территории традиционного природопользования коренных малочисленных народов Севера, Сибири и Дальнего Востока Российской Федерации федерального значения не образованы.

В целях получения информации об образованных территориях традиционного природопользования коренных малочисленных народов Севера, Сибири и Дальнего Востока Российской Федерации регионального и местного значения рекомендуем обратиться в соответствующие органы исполнительной власти субъекта Российской Федерации и органы местного самоуправления по месту нахождения указанного участка (объекта).

Начальник Управления
государственной политики в сфере
межнациональных отношений

Т.Г. Цыбиков



АГЕНТСТВО
по развитию северных территорий
и поддержке коренных малочисленных
народов Красноярского края

Мира пр., д. 110, г. Красноярск, Россия, 660009
Тел.: (391) 221-15-37
Факс: (391) 205-15-37
E-mail: info@kmns.krsn.ru
Местонахождение: Красной Армии ул., д. 3,
г. Красноярск, Россия, 660017

от 20 АЕК 2021 № 46-01019

на № 53 от 07.12.2021

О предоставлении информации

Директору ООО «Акад»

В.М. Гордееву

Маерчака ул., 16, пом. 24, оф. 712
г. Красноярск
660075

akad2005@mail.ru

Уважаемый Владимир Михайлович!

Согласно Распоряжению Правительства Российской Федерации от 8 мая 2009 г. № 631-р Енисейский район включен в перечень мест традиционного проживания и традиционной хозяйственной деятельности коренных малочисленных народов Российской Федерации.

В районе выполнения работ по оформлению правоустанавливающих документов на лесные участки:

площадью 10,8170 га, квартал 44 (часть выд. 51), квартал 116 (часть выд. 2, 24, 25) являющийся частью земельного участка с кадастровым номером 24:12:0420102:37;

площадью 9,1432 га, квартал 116 (часть выд. 2,24), являющийся частью земельного участка с кадастровым номером 24:12:0420102:38, расположенные в Енисейском районе Красноярского края, территории традиционного природопользования коренных малочисленных народов Красноярского края регионального значения не зарегистрированы.

В то же время, на этой территории могут быть расположены арендованные хозяйствующими субъектами коренных малочисленных народов Красноярского края участки для ведения традиционного образа жизни и осуществления традиционной хозяйственной деятельности этих народов.

Сведения о хозяйственной деятельности родовых общин и территориях традиционного природопользования местного значения коренных малочисленных народов Красноярского края в агентстве по развитию северных территорий и поддержке коренных малочисленных народов Красноярского края отсутствуют.

Предлагаю за подробной информацией обратиться в администрацию Енисейского района по адресу: 663180, Красноярский край, Енисейский район, г. Енисейск, ул. Ленина, 118.

Руководитель агентства

В.В. Званцев



МИНИСТЕРСТВО ЭКОЛОГИИ И РАЦИОНАЛЬНОГО
ПРИРОДОПОЛЬЗОВАНИЯ КРАСНОЯРСКОГО КРАЯ

краевое государственное казённое учреждение

**Дирекция по особо охраняемым
природным территориям
Красноярского края
(КГКУ «Дирекция по ООПТ»)**

г. Красноярск, ул. Ленина, 41
✉ 660049, г. Красноярск, а/я 5404
☎ тел./факс: (391) 265-25-94
E-mail: mail@doopt.ru; http://www.doopt.ru

27 ДЕК 2021

№ 2490/05-17

на № 55 от 07.12.2021

О предоставлении информации

Уважаемый Владимир Михайлович!

КГКУ «Дирекция по ООПТ» рассмотрен запрос о наличии ООПТ регионального значения на лесных участках общей площадью 19,9602 га, для строительства, реконструкции, эксплуатации линейных объектов (железнодорожные пути необщего пользования), расположенных в Енисейском районе Красноярского края на территории Енисейского лесничества Маклаковского участкового лесничества:

- площадью 10,8170 га, кв. 44 (части выд. 51), кв. 116 (часть выд. 2, 24, 25);
- площадью 9,1432 га, кв. 116 (части выд. 2, 24).

По результатам сообщаю, что согласно представленной схеме испрашиваемые лесные участки расположены вне границ действующих ООПТ регионального значения и объектов, планируемых для организации ООПТ в Красноярском крае на период до 2030 года.

Директор

В.Н. Карпюк



**Российская Федерация
АДМИНИСТРАЦИЯ
ЕНИСЕЙСКОГО РАЙОНА**

Красноярского края
663180 г. Енисейск, ул. Ленина, 118
тел./факс 8(39195) 2-80-00
E-mail: mail@enadm.ru
www.enadm.ru

Директору ООО «АКАД»

В.М. Гордееву

13.12.2021 № 4973
на № 56 от 07.12.21

О предоставлении информации

Уважаемый Владимир Михайлович!

На запрос о предоставлении сведений для выполнения работ по оформлению правоустанавливающих документов на лесные участки общей площадью 19,9602 га для строительства, реконструкции, эксплуатации линейных объектов (железнодорожные пути необщего пользования), расположенные: Красноярский край, Енисейский район, Енисейское лесничество, Маклаковское участковое лесничество, квартал 44 (часть выд. 51), квартал 116 (часть выд. 2, 24, 25), из них:

- площадью 10,8170 га, квартал 44 (часть выд. 51), квартал 116 (часть выд. 2, 24, 25), являющийся частью земельного участка с кадастровым номером 24:12:0420102:37;

- площадью 9,1432 га, квартал 116 (часть выд. 2, 24), являющийся частью земельного участка с кадастровым номером 24:12:0420102:38;

На указанных участках проведения работ отсутствуют особо охраняемые природные территории местного значения, территории, зарезервированные под ООПТ местного значения Енисейского района, а также территории традиционного природопользования местного значения.

Исполняющий полномочия Главы района

А.Ю. Губанов



МИНИСТЕРСТВО
лесного хозяйства Красноярского края

Академгородок, д. 50 «а», г. Красноярск, 660036
Телефон: (391) 290-74-10
Факс: (391) 290-74-25
E-mail: priem@minles.ru
ОГРН 1162468093952
ИНН/КПП 2463102814 / 246301001

28 ФЕВ 2022

№ 86-02182

На № 10м 03.02.2022

О согласовании документации
по планировке территории

Уважаемая Ксения Анатольевна!

Министерство лесного хозяйства Красноярского края, рассмотрев обращение ООО «Эксперт» о согласовании документации по планировке территории, разработанной для размещения линейного объекта «Строительство железнодорожных путей необщего пользования», подготовленной на основании постановления администрации Енисейского района от 18.01.2022 № 43-п «О принятии решения о подготовке документации по планировке территории, проекта межевания» (далее - Проект), в соответствии с пунктом 12.3 статьи 45 Градостроительного кодекса Российской Федерации в рамках своей компетенции согласовывает Проект.

Вместе с тем, считаем необходимым отметить, что в случае перевода земельного участка, на котором планируется размещение линейного объекта, из состава земель лесного фонда в земли иных категорий, в том числе после ввода таких объектов в эксплуатацию, документация по планировке территории до ее утверждения подлежит согласованию с Федеральным агентством лесного хозяйства.

Первый заместитель министра

А.Г. Большаков

Исипенок Татьяна Николаевна,
8 (391) 290-56-48