

Об установлении публичного сервитута на земельные участки в целях размещения объектов электросетевого хозяйства ЛЭП-0,4 кВ, ЛЭП-10 кВ, необходимых для электроснабжения жилых домов в с. Верхнепашино, ул. Спортивная, в границах земельных участков 24:12:0380107:65, 24:12:0380106:64, 24:12:0380106:255, 24:12:0380107:479, 24:12:0380107:67, 24:12:0000000:4472 и в границах кадастровых кварталов 24:12:0380106, 24:12:0380107

Руководствуясь ст.2 Федерального закона от 3 июля 2016 № 334-ФЗ «О внесении изменений в Земельный кодекс Российской Федерации и отдельные законодательные акты Российской Федерации», ст. 23, п.1 ст. 39.37, п. 1 ст. 39.40, ст.39.41, п.1 ст. 39.45 Земельного кодекса Российской Федерации, Правилами землепользования и застройки муниципального образования сельского поселения Верхнепашинского сельсовета, утверждёнными Решением сельского Совета депутатов от 18.09.2013 № 7-30р, ст. 16, 29 Устава района, в соответствии с ходатайством представителя акционерного общества «Красноярская региональная энергетическая компания» (далее по тексту – АО «КрасЭКо»), действующего по доверенности от 13.01.2020 № 35, об установлении публичного сервитута на земельные участки с кадастровыми номерами 24:12:0380107:65, 24:12:0380106:64, 24:12:0380106:255, 24:12:0380107:479, 24:12:0380107:67, 24:12:0000000:4472 и в границах кадастровых кварталов 24:12:0380106, 24:12:0380107, учитывая отсутствие заявлений иных правообладателей земельных участков, ПОСТАНОВЛЯЮ:

1. На основании ходатайства АО «КрасЭКо», ОГРН 1152468001773, ИНН 2460087269, местонахождение: 660058, г. Красноярск, ул. Дёповская, д.15, в целях размещения объектов электросетевого хозяйства ЛЭП-0,4 кВ, ЛЭП-10 кВ, необходимых для электроснабжения жилых домов в с. Верхнепашино, ул. Спортивная, в границах земельных участков с кадастровыми номерами 24:12:0380107:65, 24:12:0380106:64, 24:12:0380106:255, 24:12:0380107:479, 24:12:0380107:67, 24:12:0000000:4472 и в границах кадастровых кварталов 24:12:0380106, 24:12:0380107, установить публичный сервитут площадью 12466 кв.м. сроком на 49 (сорок девять) лет на следующие земельные участки:

1.1.с кадастровым номером 24:12:0380107:65, с местоположением: установлено относительно ориентира, расположенного в границах участка. Почтовый адрес ориентира: Красноярский край, Енисейский район, с. Верхнепашино, автомобильная дорога «Красноярск – Енисейск» с 319 по 327,54 км;

1.2. с кадастровым номером 24:12:0380106:64, с местоположением: установлено относительно ориентира, расположенного в границах участка. Почтовый адрес ориентира: Красноярский край, Енисейский район, с. Верхнепашино, автомобильная дорога «Красноярск – Енисейск» с 319 по 327,54 км;

1.3. с кадастровым номером 24:12:0380106:255, с местоположением: Красноярский край, Енисейский район, с. Верхнепашино, ул. Спортивная;

1.4. с кадастровым номером 24:12:0380107:479, с местоположением: **местоположение установлено относительно ориентира, расположенного в границах участка. Ориентир ТП 3-05-4. Почтовый адрес ориентира:** Россия, Красноярский край, Енисейский район, с. Верхнепашино, ул. Суворова, д.1;

1.5. с кадастровым номером 24:12:0380107:67, с местоположением: местоположение установлено относительно ориентира, расположенного в границах участка. Ориентир с. Верхнепашино, Воздушная ЛЭП 10 кВ ф. 12-12 от ПС 110/10 №12 до ТП 12-12-1. Почтовый адрес ориентира: Красноярский край, р-н Енисейский;

1.6. с кадастровым номером 24:12:0000000:4472, с местоположением: Красноярский край, Енисейский район, с. Верхнепашино, ул. Спортивная;

1.7. на землях, государственная собственность на которые не разграничена, расположенных в границах кадастровых кварталов 24:12:0380106, 24:12:0380107, с местоположением: Красноярский край, Енисейский район, с. Верхнепашино.

2. Утвердить границы публичного сервитута на земельном участке с кадастровым номером 24:12:0380107:65, 24:12:0380106:64, 24:12:0380106:255, 24:12:0380107:479, 24:12:0380107:67, 24:12:0000000:4472 и землях, государственная собственность на которые не разграничена, расположенных в границах кадастровых кварталов 24:12:0380106, 24:12:0380107 (приложение 1).

3. Срок, в течение которого использование земельных участков в соответствии с разрешенным использованием будет невозможно или затруднено в связи с осуществлением публичного сервитута – 49 (сорок девять) лет.

4. Порядок установления зон с особыми условиями использования территорий и содержание ограничений прав на земельные участки в границах таких зон установлен Постановлением Правительства Российской Федерации от 24.02.2009 № 160 «О порядке установления охранных зон объектов электросетевого хозяйства и особых условий использования земельных участков, расположенных в границах таких зон».

5. Публичный сервитут является безвозмездным. Плата за публичный сервитут не устанавливается в соответствии с п.4 ст. 3.6. ФЗ № 137 от 25.10.2001г. «О введении в действие ЗК РФ».

6. Сроки и график выполнения работ при осуществлении деятельности, для обеспечения которой устанавливается публичный сервитут: эксплуатация инженерного сооружения осуществляется в течение всего срока действия публичного сервитута.

7. Обязать АО «КрасЭКо» привести земельный участок в состояние, пригодное для его использования в срок, не позднее, чем три месяца после завершения эксплуатации либо сноса инженерного сооружения, для размещения которого был установлен публичный сервитут.

8. Публичный сервитут считается установленным со дня внесения сведений о нем в Единый государственный реестр недвижимости.

9. Муниципальному казенному учреждению «Центр имущественных отношений Енисейского района» (С.В. Козулина):

9.1. Довести настоящее постановление до сведения населения путем опубликования в средствах массовой информации;

9.2. Разместить настоящее постановление на официальном сайте муниципального образования Енисейский район в информационно-телекоммуникационной сети «Интернет»;

9.3. Направить копию настоящего постановления в орган регистрации прав;

9.4. Направить обладателю публичного сервитута АО «КрасЭКо» копию настоящего постановления.

10. Считать утратившим силу договор аренды от 15.04.2016 № 42 на земельный участок с кадастровым номером 24:12:0000000:4472.

11. Контроль за исполнением данного постановления оставляю за собой.

12. Постановление вступает в силу со дня подписания.

Исполняющий полномочия Главы района

А.Ю. Губанов

Приложение № 1  
к Постановлению администрации  
Енисейского района  
от «\_\_» \_\_\_\_ 20\_\_ г. № \_\_\_\_

### ОПИСАНИЕ МЕСТОПОЛОЖЕНИЯ ГРАНИЦ

Публичный сервитут в целях размещения объектов электросетевого хозяйства ЛЭП-0,4 кВ, ЛЭП-10 кВ необходимых для электроснабжения жилых домов в с. Верхнепашино, ул. Спортивная в границах земельных участков 24:12:0380107:65, 24:12:0380106:64, 24:12:0380106:255, 24:12:0380107:479, 24:12:0380107:67, 24:12:0000000:4472 и в границах кадастровых кварталов 24:12:0380106, 24:12:0380107, сроком на 49 лет

(наименование объекта, местоположение границ которого описано (далее - объект))

Сведения об объекте					
№ п/п	Характеристики объекта			Описание характеристик	
1	2			3	
1	Местоположение объекта			Красноярский край, Енисейский р-н, Верхнепашино с	
2	Площадь объекта ± величина погрешности определения площади ( $P \pm \Delta P$ ), м <sup>2</sup>			12466 ± 39	
3	Иные характеристики объекта			Публичный сервитут в целях размещения объектов электросетевого хозяйства ЛЭП-0,4 кВ, ЛЭП-10 кВ необходимых для электроснабжения жилых домов в с. Верхнепашино, ул. Спортивная в границах земельных участков 24:12:0380107:65, 24:12:0380106:64, 24:12:0380106:255, 24:12:0380107:479, 24:12:0380107:67, 24:12:0000000:4472 и в границах кадастровых кварталов 24:12:0380106, 24:12:0380107, сроком на 49 лет	
Сведения о местоположении границ объекта					
1. Система координат МСК 167(зона 4)					
2. Сведения о характерных точках границ объекта					
Обозначение характерных точек границ	Координаты, м		Метод определения координат характерной точки	Средняя квадратическая погрешность положения характерной точки (Mt), м	Описание обозначения точки на местности (при наличии)
	X	Y			
1	2	3	4	5	6
1	901884.77	64098.84	Аналитический метод	0.1	-
2	901885.04	64093.45	Аналитический метод	0.1	-
3	901885.28	64088.97	Аналитический	0.1	-

## Сведения о местоположении границ объекта

## 1. Система координат МСК 167(зона 4)

## 2. Сведения о характерных точках границ объекта

Обозначение характерных точек границ	Координаты, м		Метод определения координат характерной точки	Средняя квадратическая погрешность положения характерной точки (Mt), м	Описание обозначения точки на местности (при наличии)
	X	Y			
			метод		
4	901880.92	64088.73	Аналитический метод	0.1	-
5	901880.62	64093.15	Аналитический метод	0.1	-
6	901837.39	64092.60	Аналитический метод	0.1	-
7	901832.61	64085.71	Аналитический метод	0.1	-
8	901832.86	64079.18	Аналитический метод	0.1	-
9	901831.84	64078.89	Аналитический метод	0.1	-
10	901833.59	64038.93	Аналитический метод	0.1	-
11	901837.11	63959.00	Аналитический метод	0.1	-
12	901838.60	63923.01	Аналитический метод	0.1	-
13	901781.90	63919.01	Аналитический метод	0.1	-
14	901778.09	63913.74	Аналитический метод	0.1	-
15	901778.61	63901.38	Аналитический метод	0.1	-
16	901780.37	63861.42	Аналитический метод	0.1	-
17	901782.13	63821.46	Аналитический метод	0.1	-
18	901783.77	63783.99	Аналитический метод	0.1	-
19	901783.88	63781.50	Аналитический метод	0.1	-
20	901785.64	63741.53	Аналитический метод	0.1	-
21	901787.39	63701.57	Аналитический метод	0.1	-
22	901794.65	63689.97	Аналитический метод	0.1	-
23	901856.80	63660.92	Аналитический метод	0.1	-
24	901855.07	63657.41	Аналитический	0.1	-

## Сведения о местоположении границ объекта

## 1. Система координат МСК 167(зона 4)

## 2. Сведения о характерных точках границ объекта

Обозначение характерных точек границ	Координаты, м		Метод определения координат характерной точки	Средняя квадратическая погрешность положения характерной точки (Mt), м	Описание обозначения точки на местности (при наличии)
	X	Y			
			метод		
25	901820.89	63673.67	Аналитический метод	0.1	-
26	901783.79	63691.67	Аналитический метод	0.1	-
27	901773.67	63922.51	Аналитический метод	0.1	-
28	901830.28	63926.42	Аналитический метод	0.1	-
29	901834.48	63931.32	Аналитический метод	0.1	-
30	901828.12	64094.42	Аналитический метод	0.1	-
31	901829.70	64095.82	Аналитический метод	0.1	-
32	901880.14	64097.01	Аналитический метод	0.1	-
33	901879.83	64098.99	Аналитический метод	0.1	-
34	901879.93	64098.64	Аналитический метод	0.1	-
1	901884.77	64098.84	Аналитический метод	0.1	-
					-
35	901878.46	64106.59	Аналитический метод	0.1	-
36	901884.39	64106.78	Аналитический метод	0.1	-
37	901886.10	64106.99	Аналитический метод	0.1	-
38	901881.44	64131.87	Аналитический метод	0.1	-
39	901879.90	64170.31	Аналитический метод	0.1	-
40	901440.05	64168.58	Аналитический метод	0.1	-
41	901440.24	64158.79	Аналитический метод	0.1	-
42	901870.17	64160.18	Аналитический метод	0.1	-
43	901871.46	64131.06	Аналитический метод	0.1	-

## Сведения о местоположении границ объекта

## 1. Система координат МСК 167(зона 4)

## 2. Сведения о характерных точках границ объекта

Обозначение характерных точек границ	Координаты, м		Метод определения координат характерной точки	Средняя квадратическая погрешность положения характерной точки (Mt), м	Описание обозначения точки на местности (при наличии)
	X	Y			
44	901876.99	64106.67	Аналитический метод	0.1	-
35	901878.46	64106.59	Аналитический метод	0.1	-
					-
45	901908.39	64097.42	Аналитический метод	0.1	-
46	901927.23	63628.08	Аналитический метод	0.1	-
47	901931.27	63628.60	Аналитический метод	0.1	-
48	901929.98	63667.80	Аналитический метод	0.1	-
49	901928.23	63707.76	Аналитический метод	0.1	-
50	901926.47	63747.72	Аналитический метод	0.1	-
51	901924.71	63787.69	Аналитический метод	0.1	-
52	901922.96	63827.65	Аналитический метод	0.1	-
53	901921.20	63867.61	Аналитический метод	0.1	-
54	901919.44	63907.57	Аналитический метод	0.1	-
55	901918.78	63922.56	Аналитический метод	0.1	-
56	901917.03	63962.52	Аналитический метод	0.1	-
57	901915.27	64002.48	Аналитический метод	0.1	-
58	901913.52	64042.44	Аналитический метод	0.1	-
59	901911.76	64082.40	Аналитический метод	0.1	-
60	901912.97	64082.49	Аналитический метод	0.1	-
61	901912.53	64093.44	Аналитический метод	0.1	-
62	902004.34	64093.22	Аналитический метод	0.1	-
63	902012.12	64087.94	Аналитический	0.1	-

## Сведения о местоположении границ объекта

## 1. Система координат МСК 167(зона 4)

## 2. Сведения о характерных точках границ объекта

Обозначение характерных точек границ	Координаты, м		Метод определения координат характерной точки	Средняя квадратическая погрешность положения характерной точки (Mt), м	Описание обозначения точки на местности (при наличии)
	X	Y			
			метод		
64	902022.77	64065.56	Аналитический метод	0.1	-
65	902022.60	64061.28	Аналитический метод	0.1	-
66	902024.36	64021.32	Аналитический метод	0.1	-
67	902026.11	63981.36	Аналитический метод	0.1	-
68	902027.87	63941.40	Аналитический метод	0.1	-
69	902029.63	63901.44	Аналитический метод	0.1	-
70	902030.46	63882.42	Аналитический метод	0.1	-
71	902032.22	63842.46	Аналитический метод	0.1	-
72	902033.97	63802.50	Аналитический метод	0.1	-
73	902035.73	63762.53	Аналитический метод	0.1	-
74	902037.49	63722.57	Аналитический метод	0.1	-
75	902039.24	63682.61	Аналитический метод	0.1	-
76	902040.61	63649.55	Аналитический метод	0.1	-
77	902043.39	63650.98	Аналитический метод	0.1	-
78	902025.74	64068.09	Аналитический метод	0.1	-
79	902012.12	64097.32	Аналитический метод	0.1	-
45	901908.39	64097.42	Аналитический метод	0.1	-
					-
80	901885.75	64072.58	Аналитический метод	0.1	-
81	901882.21	64072.03	Аналитический метод	0.1	-
82	901883.54	64041.12	Аналитический метод	0.1	-

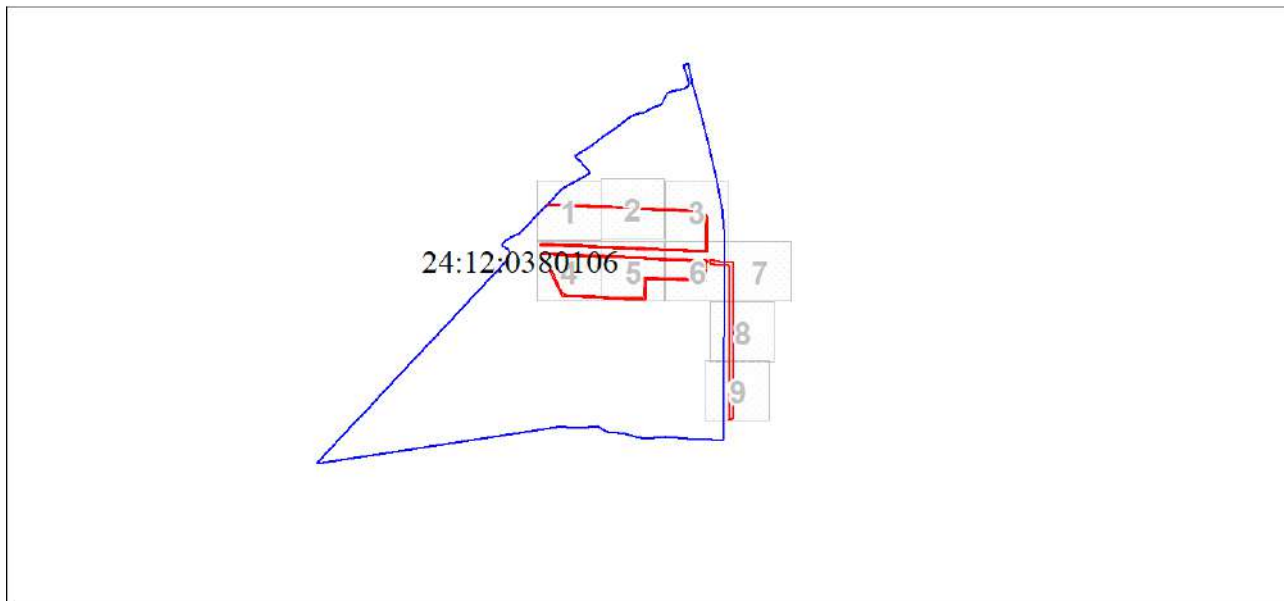
Сведения о местоположении границ объекта					
1. Система координат МСК 167(зона 4)					
2. Сведения о характерных точках границ объекта					
Обозначение характерных точек границ	Координаты, м		Метод определения координат характерной точки	Средняя квадратическая погрешность положения характерной точки (Mt), м	Описание обозначения точки на местности (при наличии)
	X	Y			
83	901885.30	64001.16	Аналитический метод	0.1	-
84	901887.06	63961.20	Аналитический метод	0.1	-
85	901888.81	63921.24	Аналитический метод	0.1	-
86	901889.47	63906.25	Аналитический метод	0.1	-
87	901891.23	63866.29	Аналитический метод	0.1	-
88	901892.99	63826.33	Аналитический метод	0.1	-
89	901894.74	63786.37	Аналитический метод	0.1	-
90	901896.50	63746.41	Аналитический метод	0.1	-
91	901898.25	63706.45	Аналитический метод	0.1	-
92	901900.01	63666.48	Аналитический метод	0.1	-
93	901900.83	63634.65	Аналитический метод	0.1	-
94	901904.83	63634.65	Аналитический метод	0.1	-
95	901887.83	64041.93	Аналитический метод	0.1	-
80	901885.75	64072.58	Аналитический метод	0.1	-
3. Сведения о характерных точках части (частей) границы объекта					
Обозначение характерных точек части границы	Координаты, м		Метод определения координат характерной точки	Средняя квадратическая погрешность положения характерной точки (Mt), м	Описание обозначения точки на местности (при наличии)
	X	Y			
1	2	3	4	5	6
-	-	-	-	-	-





План границ объекта

Обзорная схема границ ЗОУИТ



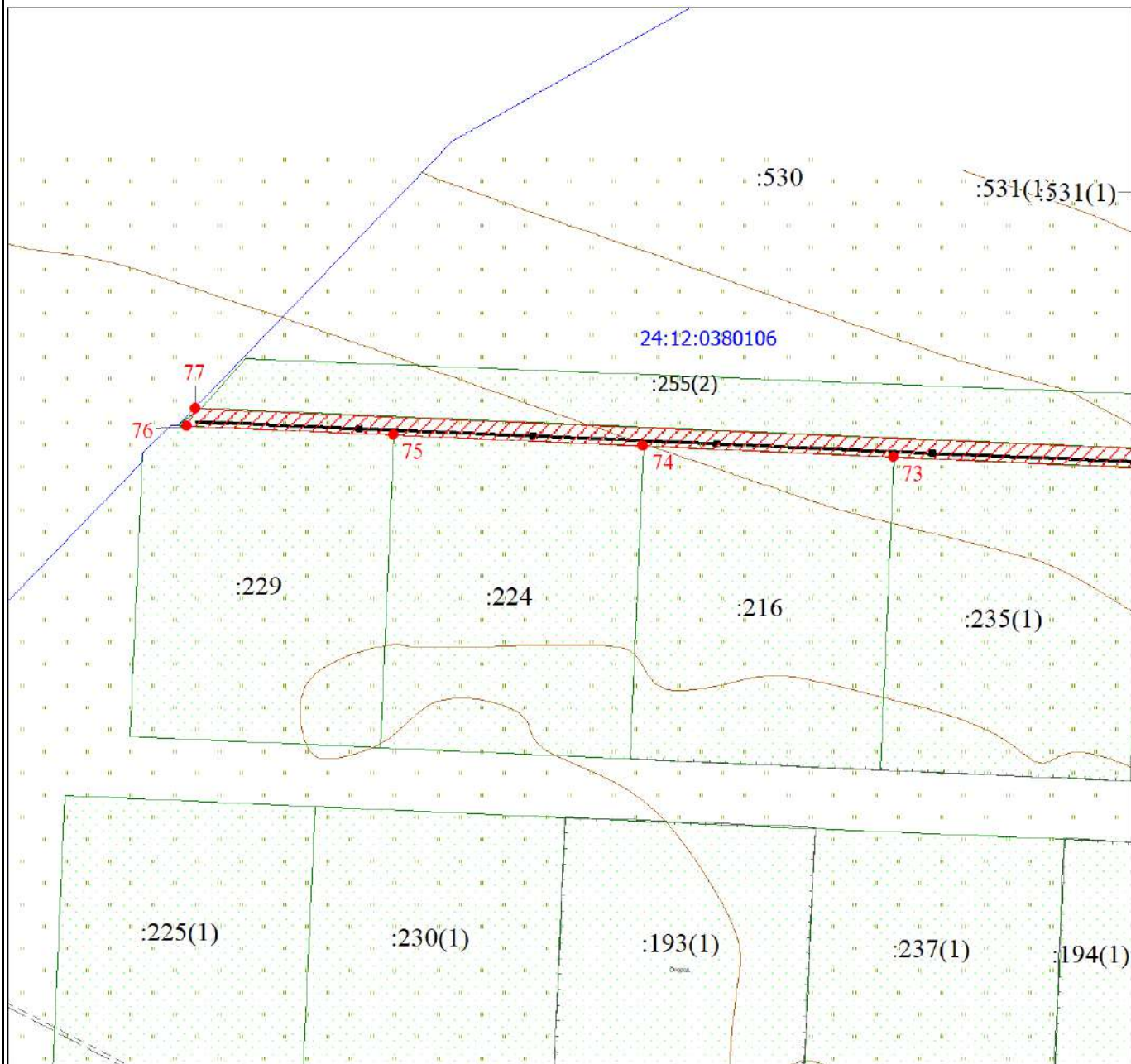
Масштаб 1:10128

Используемые условные знаки и обозначения:

	Характерная точка границы публичного сервитута
	Надписи номеров характерных точек границы публичного сервитута
	Граница публичного сервитута
	Объект капитального строительства
	Существующая часть границы, имеющиеся в ЕГРН сведения о которой достаточны для определения ее местоположения
	Надписи кадастрового номера земельного участка
	Граница кадастрового квартала
	Обозначение кадастрового квартала

План границ объекта

Выносной лист № 1



Масштаб 1:1000

Используемые условные знаки и обозначения:

Условные обозначения представлены на листе 10

План границ объекта

Выносной лист № 2



Масштаб 1:1000

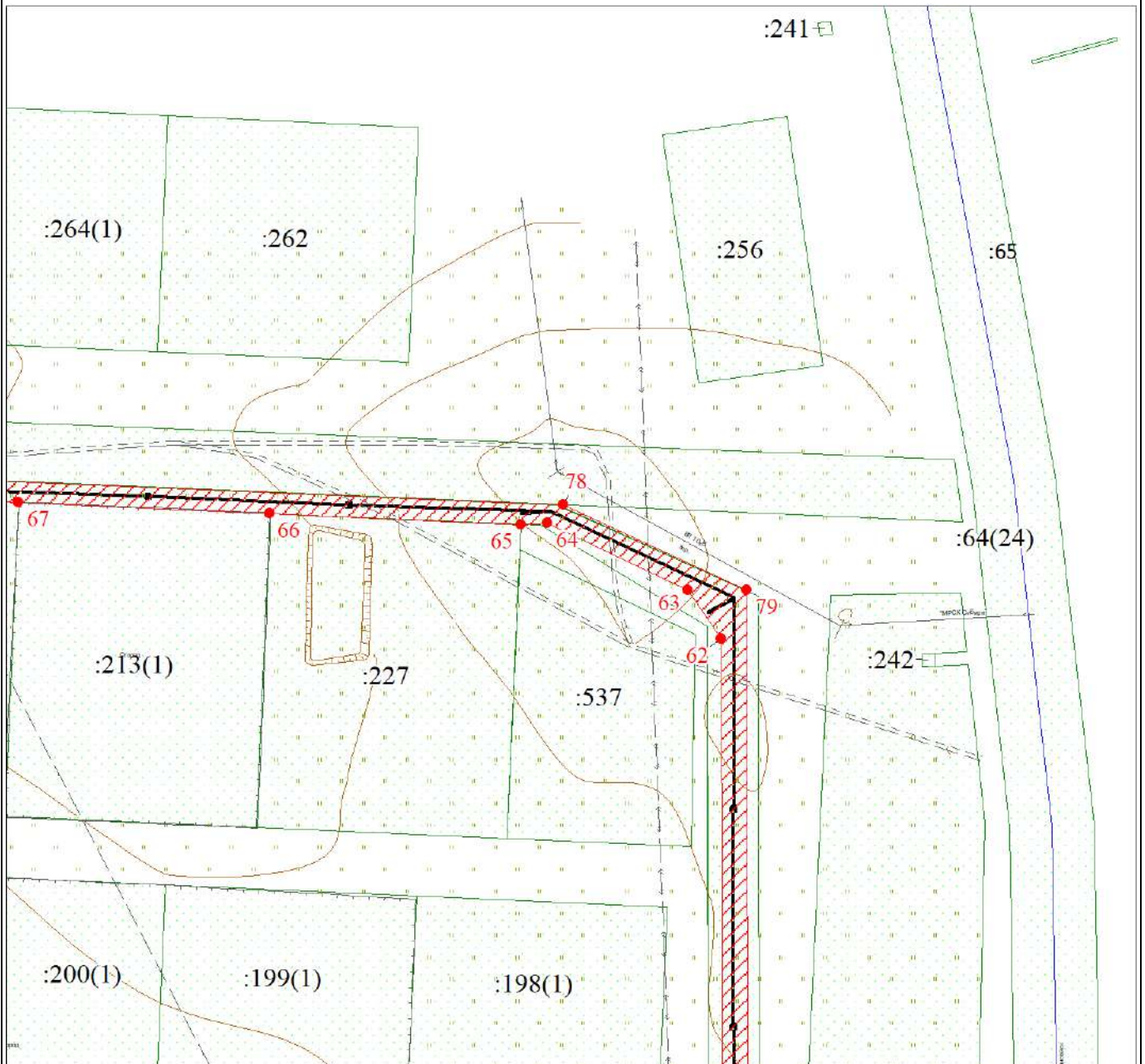
Используемые условные знаки и обозначения:

Условные обозначения представлены на листе 10



План границ объекта

Выносной лист № 3



Масштаб 1:1000

Используемые условные знаки и обозначения:

Условные обозначения представлены на листе 10

План границ объекта

Выносной лист № 4



Масштаб 1:1000

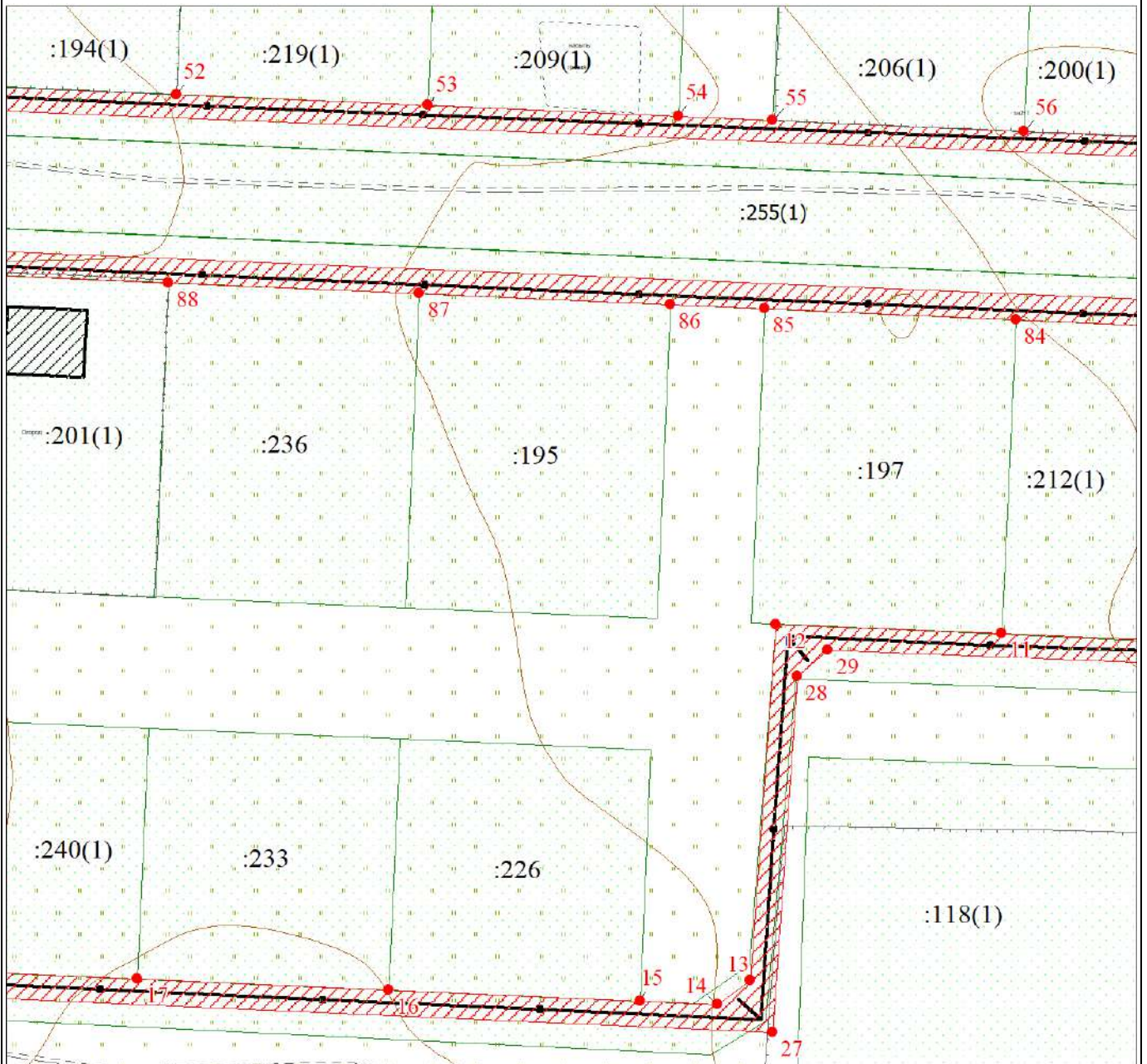
Используемые условные знаки и обозначения:

Условные обозначения представлены на листе 10



План границ объекта

Выносной лист № 5



Масштаб 1:1000

Используемые условные знаки и обозначения:

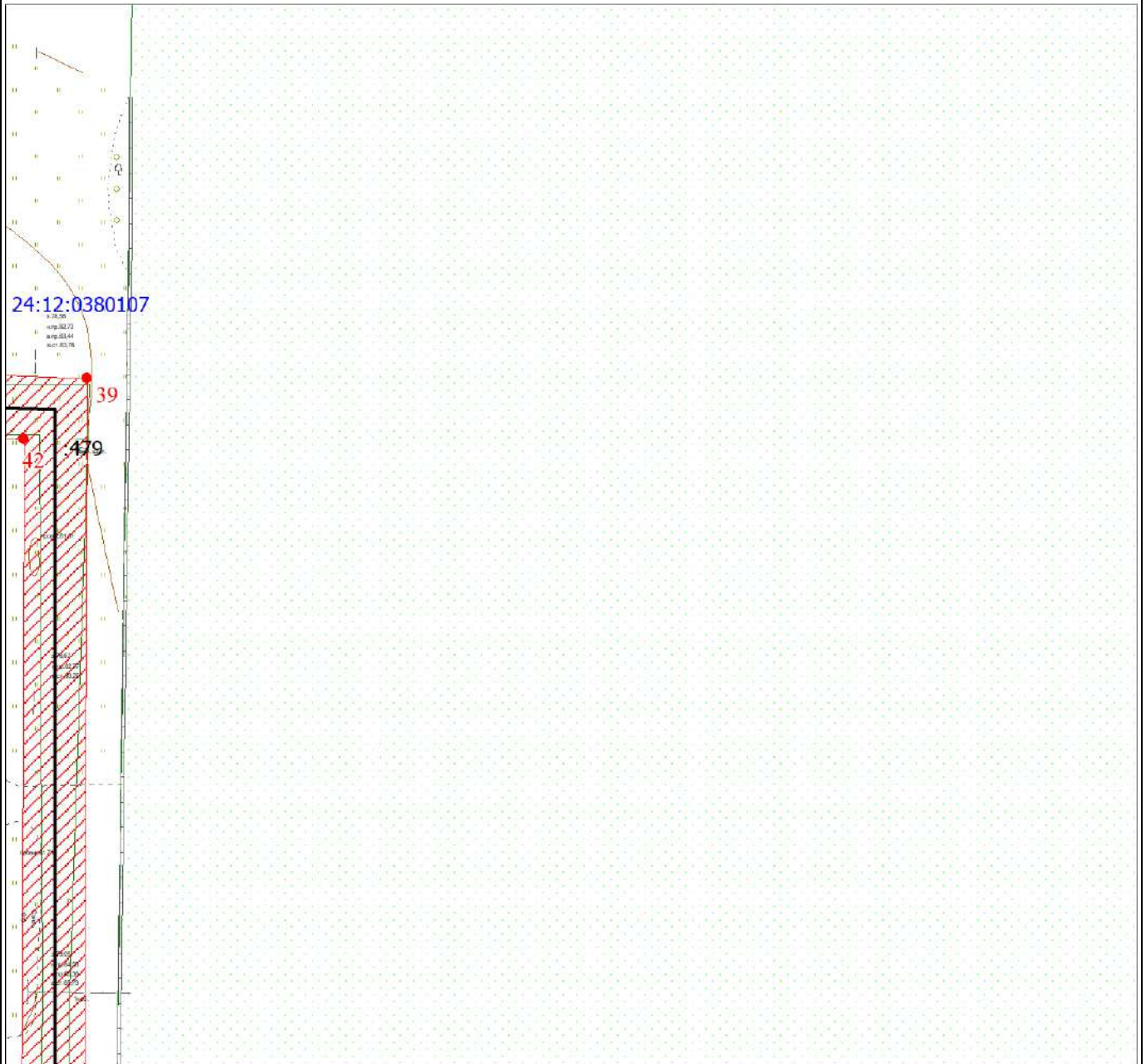
Условные обозначения представлены на листе 10





План границ объекта

Выносной лист № 7



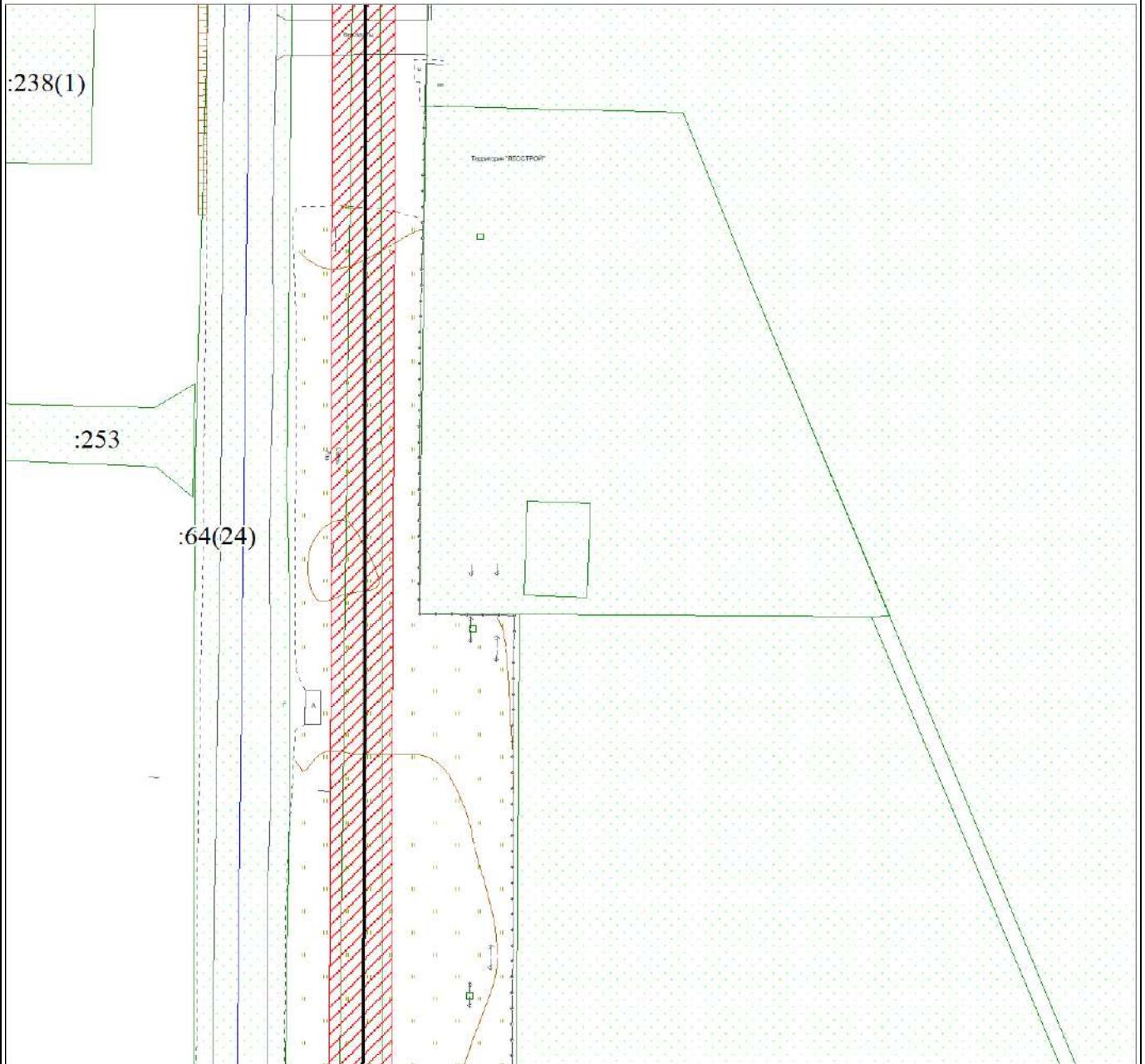
Масштаб 1:1000

Используемые условные знаки и обозначения:

Условные обозначения представлены на листе 10

План границ объекта

Выносной лист № 8



Масштаб 1:1000

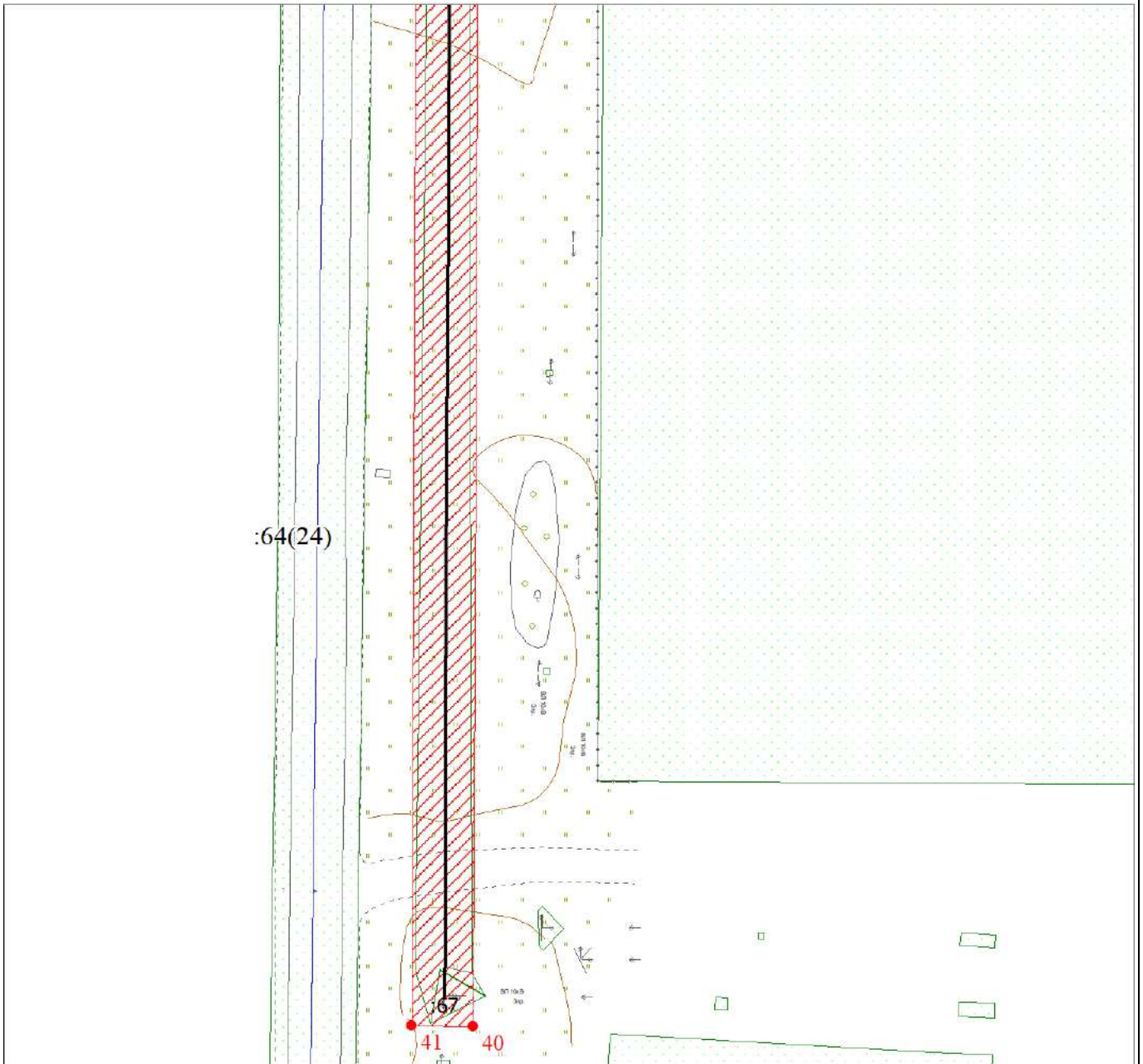
Используемые условные знаки и обозначения:

Условные обозначения представлены на листе 10



План границ объекта

Выносной лист № 9



Масштаб 1:1000

Используемые условные знаки и обозначения:

Условные обозначения представлены на листе 10

